

IGNALINOS RAJONO SAVIVALDYBĖS ŠVIETIMO STEBĖSENOS 2006–2011 m. RODIKLIAI

1. Švietimo konteksto rodikliai

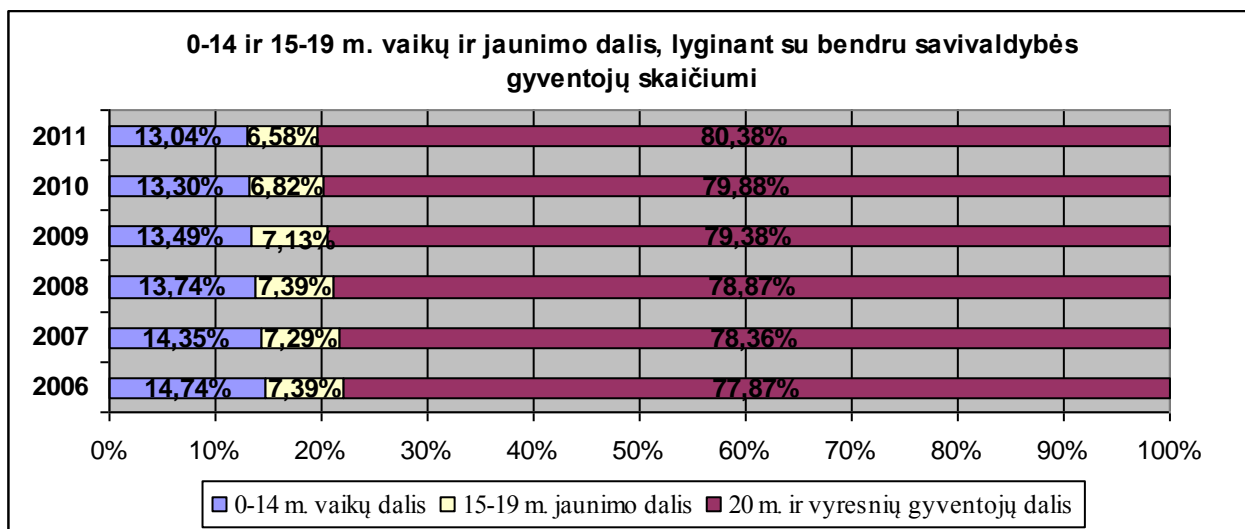
(parodo išorines sąlygas ir reikmes, turinčias įtakos švietimui)

1.1. 0-14 ir 15-19 metų vaikų ir jaunimo skaičius bei dalis (%), lyginant su bendru savivaldybės gyventojų skaičiumi

	2006	2007	2008	2009	2010	2011
Savivaldybės gyventojų skaičius metų pradžioje*	21110	20624	20147	19752	19374	18892
0-14 m. vaikų skaičius*	3112	2960	2768	2664	2577	2463
0-14 m. vaikų dalis	14,7 %	14,4 %	13,7 %	13,5 %	13,3 %	13,0 %
15-19 m. jaunimo skaičius*	1559	1504	1489	1408	1321	1244
15-19 m. jaunimo dalis	7,4 %	7,3 %	7,4 %	7,1 %	6,8 %	6,6 %

* Duomenų šaltinis – Lietuvos statistikos departamento Rodiklių duomenų bazė (Gyventojai ir socialinė statistika / Gyventojai / Gyventojų sudėtis / M3010203)

<http://db1.stat.gov.lt/statbank/SelectVarVal/Define.asp?Maintable=M3010203&PLanguage=0>

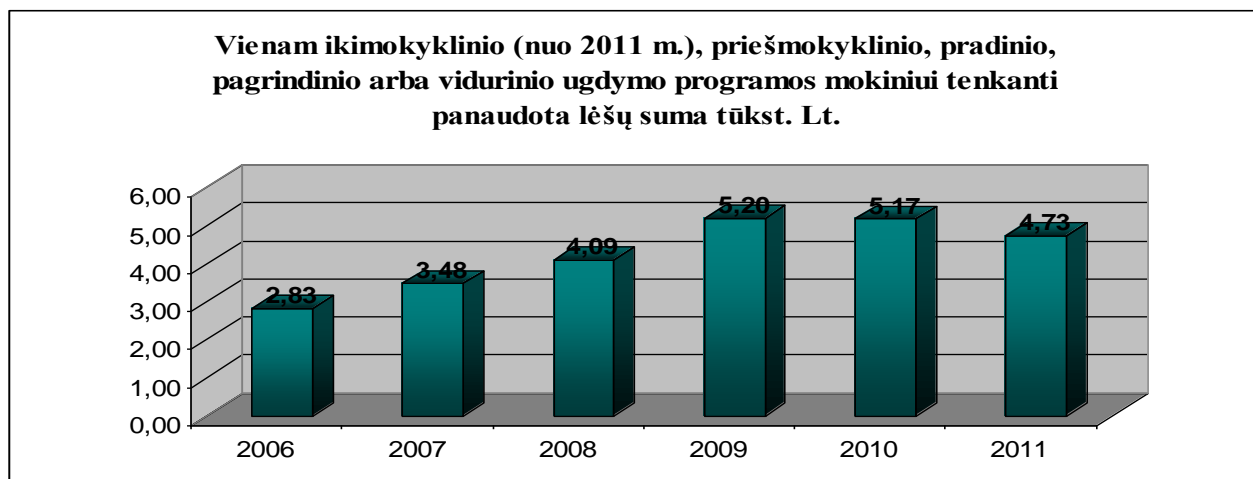


2. Švietimo aprūpinimo ir organizavimo rodikliai

(parodo savivaldybės švietimui skiriamas lėšas, teisės aktais ar kitais susitarimais pagrįstą savivaldybės švietimo procesų tvarkymą)

2.1. Vienam ikimokyklinio, priešmokyklinio, pradinio, pagrindinio arba vidurinio ugdymo programos mokiniui tenkanti mokymo lėšų suma (tūkst. Lt):

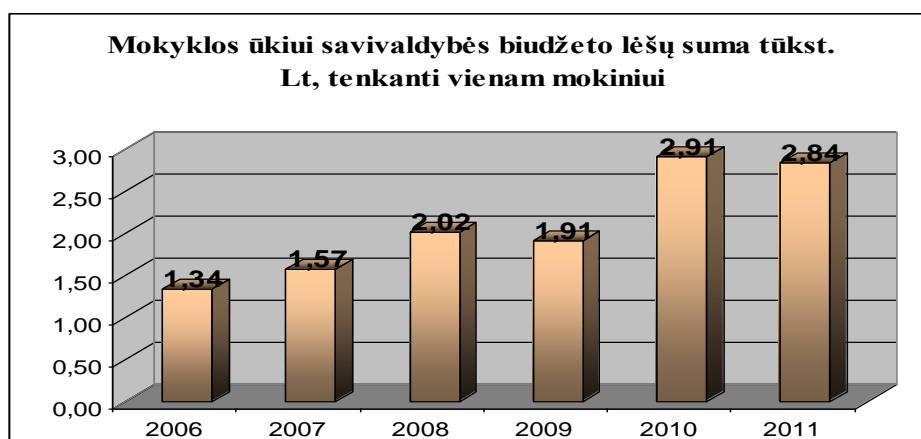
Mokinių skaičius:	2006-09-01	2007-09-01	2008-09-01	2009-09-01	2010-09-01	2011-09-01
Bendras 1-12 klasių, PUG, IUG (nuo 2011 m.)	2904	2663	2505	2361	2175	2267
Ikimokyklinio ugdymo programos						252
Priešmokyklinio ugdymo programos	146	118	124	119	107	112
Pradinio ugdymo programos	707	682	643	605	567	535
Pagrindinio ugdymo programos	1560	1410	1292	1171	1079	1008
Vidurinio ugdymo programos (ir socialinių įgūdžių ugdymo progr.)	491	453	446	466	422	360
Lėšos:	2006	2007	2008	2009	2010	2011
Per kalendorinius metus faktiškai panaudota mokinio krepšelio lėšų:	8218,2	9268,7	10242,2	12282,0	11252,2	10723,2
Vienam ikimokyklinio (nuo 2011 m.), priešmokyklinio, pradinio, pagrindinio arba vidurinio ugdymo programos mokiniui tenkanti panaudota lėšų suma (tūkst. Lt):	2,83	3,48	4,09	5,20	5,17	4,73



	2006-09-01, planas 2007	2007-09-01, planas 2008	2008-09-01, planas 2009	2009-09-01, planas 2010	2010-09-01, planas 2011	2011-09-01, planas 2012
Krepšelis 09-01 IUG planuotas, Lt	-	-	-	-	605398,54	643940,64
Krepšelis 09-01 PUG planuotas, Lt	207475	220162	299832	400317,46	315931,14	315035,21
Krepšelis 09-01 1-12 kl. planuotas, Lt	7348165	8264361	10164811	12033596,61	10071833,51	9256646,70
Krepšelis iš viso planuotas, Lt	7555640	8484523	10464643	12433914,07	10993163,19	10215622,55
Mokiniui 09-01, planuota 01-01, tūkst. Lt	2,602	3,186	4,178	5,266	4,561	4,506

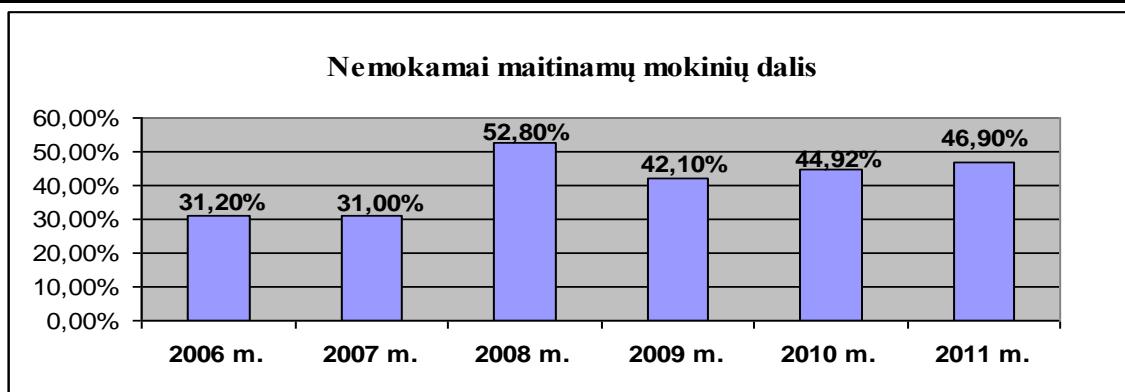
2.2. Mokyklos ūkiui savivaldybės biudžeto lėšų suma (tūkst. Lt), tenkanti vienam priešmokyklinio, pradinio, pagrindinio arba vidurinio ugdymo programos mokiniui

	2006-09-01	2007-09-01	2008-09-01	2009-09-01	2010-09-01	2011-09-01
Bendras 1-12 klasių ir PUG mokinių skaičius	2904	2663	2505	2361	2175	2015
Savivaldybės biudžeto lėšų suma mokyklos ūkiui per kalendorinius metus, tūkst. Lt	3876,84	4180,91	5050,352	4510,4	6337,4	5715,3
Mokyklos ūkiui savivaldybės biudžeto lėšų suma (tūkst. Lt), tenkanti vienam priešmokyklinio, pradinio, pagrindinio arba vidurinio ugdymo programos mokiniui	1,335	1,570	2,016	1,910	2,914	2,836



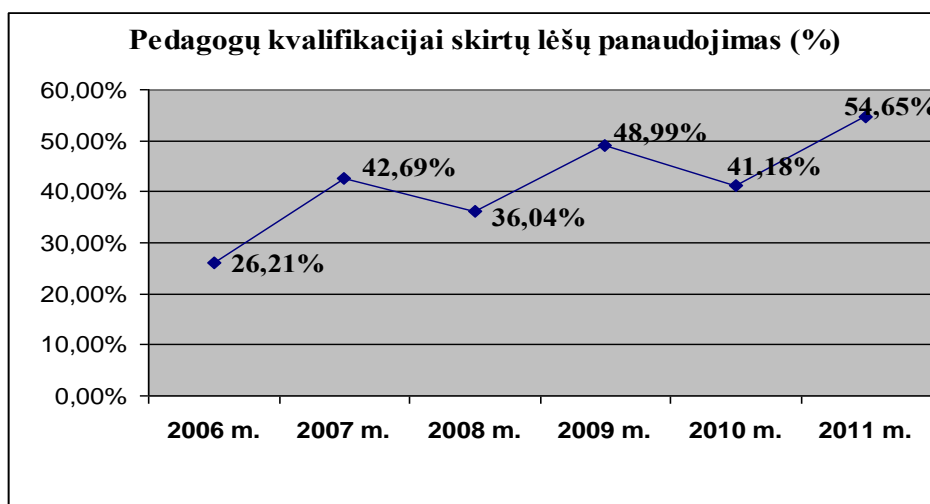
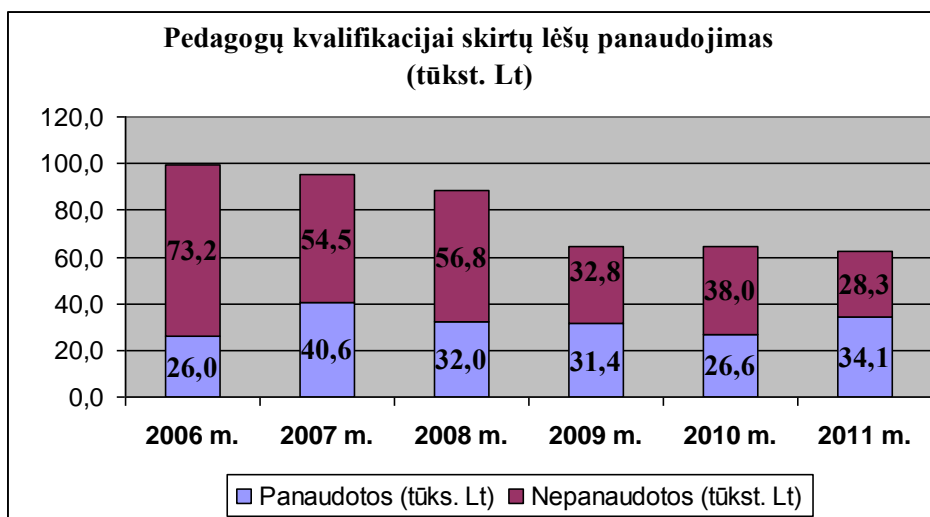
2.3. Nemokamai maitinamų mokinių dalis (%)

	2006	2007	2008	2009	2010	2011
Bendras 1-12 klasių mokinių ir PUG skaičius rugsėjo 1 d.	2904	2663	2505	2361	2175	2015
Nemokamai maitinamų mokinių ir PUG vaikų skaičius spalio 1 d.	905	826	1323	995	977	945
Nemokamai maitinamų mokinių dalis	31,2 %	31,0 %	52,8 %	42,1 %	44,9 %	46,9 %



2.4. Bendrojo ugdymo mokyklų pedagogų kvalifikacijai tobulinti panaudotu ir skirtu mokinio krepšelio lėšų santykis

Pedagogų kvalifikacijai skirtos lėšos:	2006	2007	2008	2009	2010	2011
Panaudotos (tūkst. Lt)	26,0	40,6	32,0	31,4	26,6	34,1
Nepanaudotos (tūkst. Lt)	73,2	54,5	56,8	32,8	38,0	28,3
Skirtos (tūkst. Lt)	99,2	95,1	88,8	64,2	64,6	62,4
(panaudotos) : (skirtos)	26,2 %	42,7 %	36,0 %	48,99%	41,18%	54,65%



2.5. Per pastaruosius 15 metų rekonstruotų bent už 1 mln. Lt švietimo įstaigų dalis (%)

	2006	2007	2008	2009	2010	2011
Švietimo įstaigų skaičius	15	15	14	10	10	10
Per paskutinius 15 m. rekonstruotų bent už 1 mln. Lt švietimo įstaigų skaičius	3	4	4	4	5	5
Per paskutinius 15 m. rekonstruotų bent už 1 mln. Lt. švietimo įstaigų dalis	20,0 %	26,7 %	28,6 %	40,0 %	50,0 %	50,0 %

2.6. Prisijungusių prie interneto mokyklų dalis (%)

	2006	2007	2008	2009	2010	2011
Prisijungusių prie interneto mokyklų dalis (%)	100 %	100 %	100 %	100 %	100 %	100 %

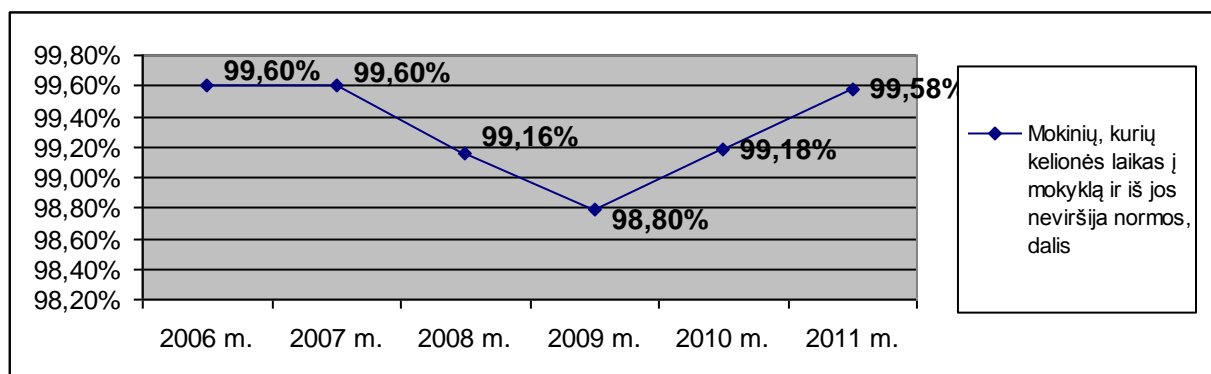
Pastaba. Nuo 2003-2004 m.m. visos Ignalinos rajono bendrojo ugdymo mokyklos turi nuolatinį interneto ryšį.

2.7. Mokinių, tenkančių vienam mokytojui, skaičius (vienetais)

	2006	2007	2008	2009	2010	2011
1-12 klasių mokinių skaičius rugsėjo 1 d.	2758	2545	2381	2242	2068	1903
Pirmaeilėse pareigose dirbančių 1-12 klasių mokytojų skaičius spalio 1 d.	268	234	215	208	210	194
Mokinių, tenkančių vienam mokytojui, skaičius (vienetais)	10,29	10,88	11,07	10,8	9,8	9,8

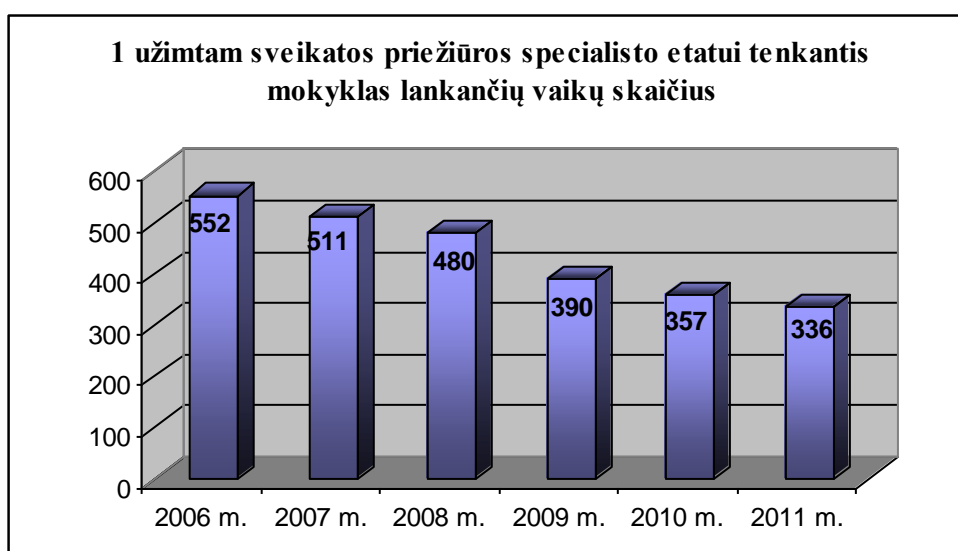
2.8. Mokinių, kurių kelionės į mokyklą ir iš jos laikas neviršija normos, dalis (%)

	2006	2007	2008	2009	2010	2011
1-12 klasių mokinių skaičius rugsėjo 1 d.	2758	2545	2381	2242	2068	1903
Mokinių, kurių kelionės laikas į mokyklą ir iš jos viršija normą, skaičius	11	11	20	27	17	8
Mokinių, kurių kelionės laikas į mokyklą ir iš jos neviršija normos, skaičius	2747	2534	2361	2215	2051	1895
Mokinių, kurių kelionės laikas į mokyklą ir iš jos neviršija normos, dalis	99,6 %	99,6 %	99,2 %	98,8 %	99,2 %	99,6 %



2.9. Mokyklas lankančių vaikų, tenkančių vienam sveikatos priežiūros specialisto (slaugytojo) etatui mokykloje, skaičius

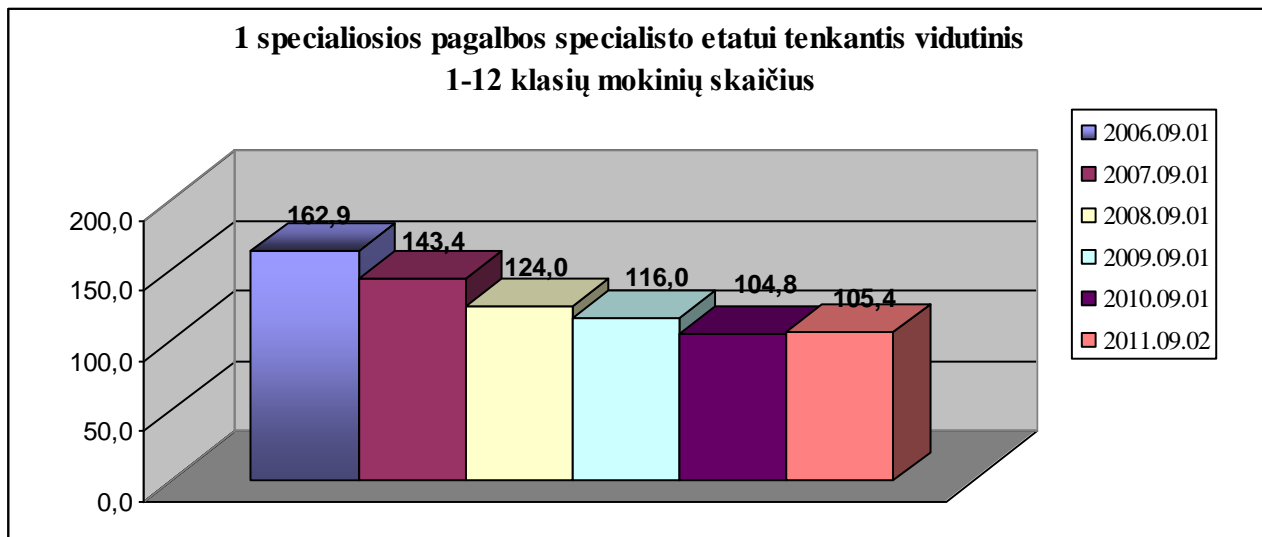
	2006-09-01	2007-09-01	2008-09-01	2009-09-01	2010-09-01	2011-09-01
<i>1-12 klasių mokinių skaičius</i>	2758	2545	2381	2242	2068	1903
<i>PUG vaikų skaičius</i>	146	118	124	119	107	112
<i>Ikimokyklinukų skaičius</i>	272	277	253	250	235	252
Mokyklas lankančių vaikų skaičius	3176	2940	2758	2611	2410	2267
Mokyklose esančių užimtų sveikatos priežiūros specialistų etatų skaičius	5,75	5,75	5,75	6,7	6,75	6,75
1 sveikatos priežiūros specialisto etatui tenkantis mokyklas lankančių vaikų sk.	552	511	480	390	357	336



2.10. Specialiają pedagoginę ir specialiają psichologinę bei socialinę pedagoginę pagalbą teikiančių specialistų etatų ir ugdomų vaikų ir mokinių skaičiaus santykis savivaldybės bendrojo ugdymo mokyklose

	2006-09-01	2007-09-01	2008-09-01	2009-09-01	2010-09-01	2011-09-01
<i>1-12 klasių mokinių skaičius</i>	2758	2545	2381	2242	2068	1903
<i>PUG vaikų skaičius</i>	146	118	124	119	107	112
<i>Ikimokyklinukų skaičius</i>	272	277	253	250	235	252
Mokyklas lankančių vaikų skaičius	3176	2940	2758	2611	2410	2267
<i>Socialinių pedagogų etatų skaičius</i>	8,00	8,00	8,00	8,00	7,00	7,00
<i>Specialiųjų pedagogų etatų skaičius</i>	4,25	4,25	4,25	4,50	4,50	4,50
<i>Logopedų etatų skaičius</i>	5,00	5,00	5,25	5,25	5,50	5,50
<i>Psichologų etatų skaičius</i>	0,25	0,25	0,25	0,25	0,50	0,50
<i>Mokytojų padėjėjų etatų skaičius</i>	1,00	2,00	3,50	3,50	4,50	3,00
<i>Socialinių darbuotojų etatų skaičius</i>	1,00	1,00	1,00	1,00	1,00	1,00
Bendras spec. pagalbą teikiančių specialistų	19,5	20,5	22,25	22,5	23	21,5

(soc. pedagogų, spec. pedagogų, psichologų, logopedų, mokytojo padėjėjų) etatų sk.						
1 specialiosios pagalbos specialisto etatui tenkantis vaikų (mokinių) sk.	162,9	143,4	124,0	116,0	104,8	105,4



2.11. Savivaldybės bendrojo ugdymo mokyklų mokinių, kuriems Ignalinos rajono pagalbos mokiniui, mokytojui ir mokyklai centre buvo suteikta psichologinė ar/ir specialioji pedagoginė bei specialioji pagalba, dalis (%)

	2006	2007	2008	2009	2010	2011
1-12 klasių mokinių skaičius	2758	2545	2381	2242	2068	1903
Mokinių, kuriems buvo suteikta specialioji ar psichologinė pagalba, skaičius	62	88	184	219	216	218
Mokinių, kuriems buvo suteikta specialioji ar psichologinė pagalba, dalis	2,2 %	3,5 %	7,7 %	9,8 %	10,4 %	11,5 %

2.12. Specialiųjų poreikių mokinių bendrosiose klasėse dalis (%), lyginant su bendru mokinių skaičiumi mokyklose

	2006	2007	2008	2009	2010	2011
1-12 klasių mokinių skaičius	2758	2545	2381	2242	2068	1903
Specialiųjų poreikių mokinių bendrojo ugdymo mokyklų bendrosiose 1-12 klasėse skaičius	466	433	454	414	260	371
Specialiųjų poreikių mokinių bendrojo ugdymo mokyklų bendrosiose 1-12 klasėse dalis	16,9 %	17,0 %	19,1 %	18,5 %	12,6 %	19,5 %

3. Personala apibūdinantys rodikliai

(parodo personalo charakteristikas: amžių, lytį, kvalifikaciją ir kt.)

3.1. Atestuotų visu rajono mokyklų direktorių ir jų pavaduotojų dalis (%)

	2006-10-01	2007-10-01	2008-10-01	2009-10-01	2010-10-01	2011-10-01
Mokyklų direktorių ir pavaduotojų skaičius	36	36	34	29	27	25
Atestuotų mokyklų direktorių ir pavaduotojų skaičius	24	22	20	18	18	18
Atestuotų mokyklų direktorių ir pavaduotojų dalis	66,7 %	61,1 %	58,8 %	62,1 %	66,7 %	72,0 %

3.2. Bendrojo ugdymo mokyklų direktorių ir jų pavaduotojų ugdymui, tobulinusių kvalifikaciją per vienerius mokslo metus, dalis (%)

	2006	2007	2008	2009	2010	2011
Bendrojo ugdymo mokyklų direktorių ir pavaduotojų ugdymui skaičius spalio 1 d.	31	33	29	22	22	22
Per praėjusius mokslo metus tobulinusių kvalifikaciją skaičius	30	32	29	22	22	22
Per praėjusius mokslo metus tobulinusių kvalifikaciją dalis	96,8 %	97,0 %	100 %	100 %	100 %	100 %

3.3. Tinkamą kvalifikaciją turinčių bendrojo ugdymo mokyklų auklėtojų /mokytojų dalis (%)

	2006	2007	2008	2009	2010	2011
Auklėtojų / mokytojų skaičius	331	332	336	289	283	291
Tinkamą kvalifikaciją turinčių auklėtojų / mokytojų skaičius	312	309	316	268	270	286
Tinkamą kvalifikaciją turinčių auklėtojų / mokytojų dalis	94,3 %	93,1 %	94,0 %	92,7 %	95,4 %	98,3 %

*Pastaba . Skaičiuojami ir dirbantys nepagrindinėse pareigose (antraeilininkai).

3.4. Bendrojo ugdymo mokyklų pedagogų, psichologų ir bibliotekininkų, tobulinusių kvalifikaciją per vienerius mokslo metus, dalis (%)

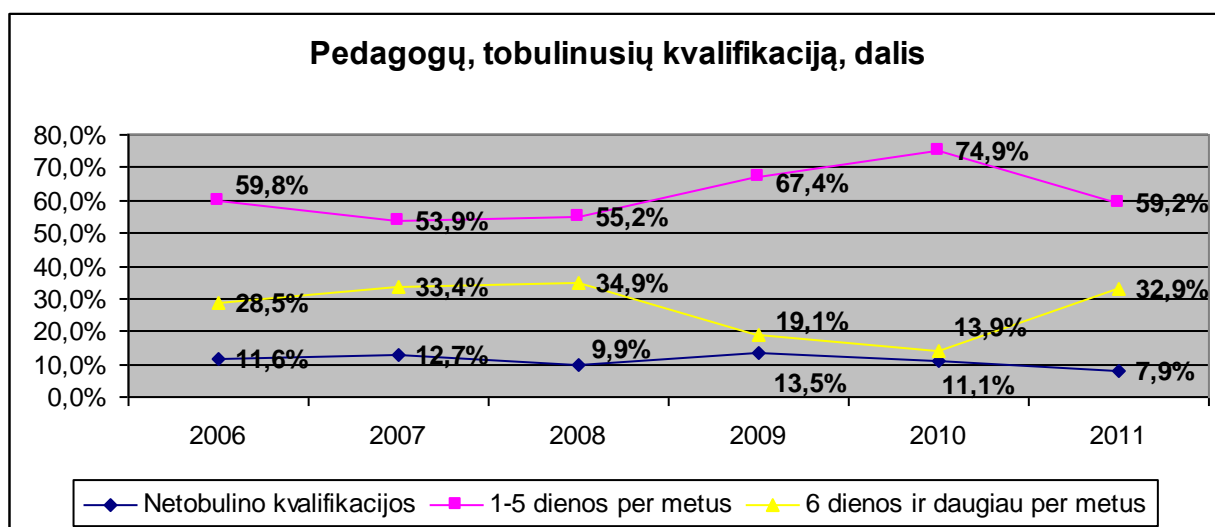
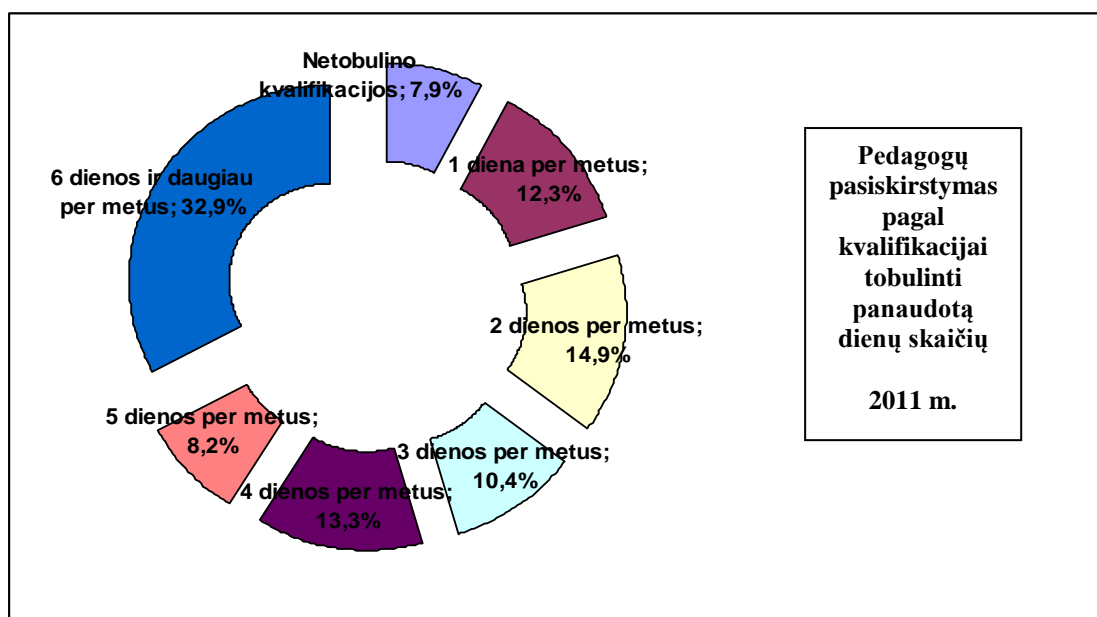
	2006	2007	2008	2009	2010	2011
Pedagogų skaičius*	361	362	375	341	323	316
Psichologų skaičius	1	1	0	1	1	2
Bibliotekininkų skaičius	12	12	12	11	11	10
Bendras skaičius	374	375	387	353	335	328
Tobulinusių kvalifikaciją skaičius	327	323	345	302	297	253
Tobulinusių kvalifikaciją dalis %	87,4 %	86,1 %	89,9 %	85,6 %	88,7 %	77,1 %

*Pastaba. Į pedagogų skaičių įeina auklėtojai, mokytojai, priešmokyklinio ugdymo pedagogai, specialieji pedagogai, socialiniai pedagogai, logopedai, būrelių vadovai, mokyklų skyrių vedėjai, mokyklų direktoriai, direktorių pavaduotojai ugdymui, taip pat ir minėti asmenys, dirbantys nepagrindinėse pareigose (antraeilininkai).

3.5. Bendrojo ugdymo mokyklų pedagogų pasiskirstymas (%) pagal kvalifikacijai tobulinti panaudotų dienu skaičių

	2006		2007		2008		2009		2010		2011	
Pedagogų skaičius	361	100 %	362	100 %	375	100 %	341	100 %	323	100 %	316	100 %
Netobulino kvalifikacijos	42	11,6 %	46	12,7 %	37	9,9 %	46	13,5 %	36	11,1 %	25	7,9 %
1 diena per metus	19	5,3 %	40	11,0 %	33	8,8 %	48	14,1 %	68	21,1 %	39	12,3 %
2 dienos per metus	56	15,5 %	31	8,6 %	47	12,5 %	43	12,6 %	77	23,8 %	47	14,9 %
3 dienos per metus	62	17,2 %	62	17,1 %	44	11,7 %	64	18,8 %	56	17,3 %	33	10,4 %
4 dienos per metus	46	12,7 %	32	8,8 %	25	6,7 %	44	12,9 %	28	8,7 %	42	13,3 %
5 dienos per metus	33	9,1 %	30	8,3 %	58	15,5 %	31	9,1 %	13	4,0 %	26	8,2 %
6 dienos ir daugiau per metus	103	28,5 %	121	33,4 %	131	34,9 %	65	19,1 %	45	13,9 %	104	32,9 %

*Pastaba. Į pedagogų skaičių įeina auklėtojai, mokytojai, priešmokyklinio ugdymo pedagogai, specialieji pedagogai, socialiniai pedagogai, logopedai, būrelių vadovai, mokyklų skyrių vedėjai, mokyklų direktoriai, direktorių pavaduotojai ugdymui, taip pat ir minėti asmenys, dirbantys nepagrindinėse pareigose (antraeilininkai).

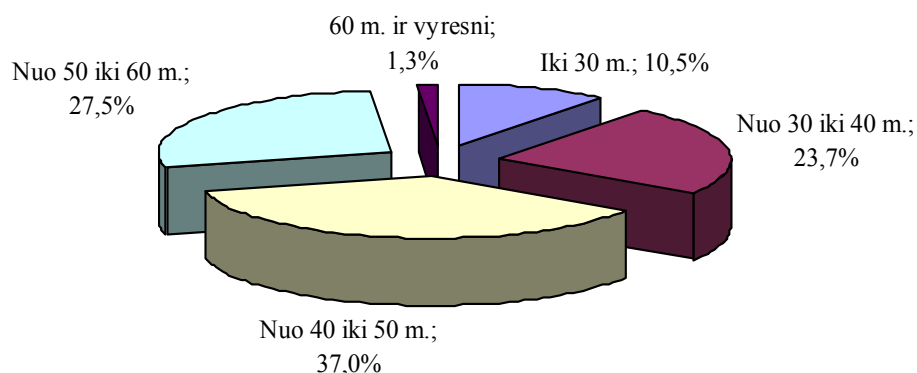


3.6. Bendrojo ugdymo mokyklų pedagogų pasiskirstymas (%) pagal amžių

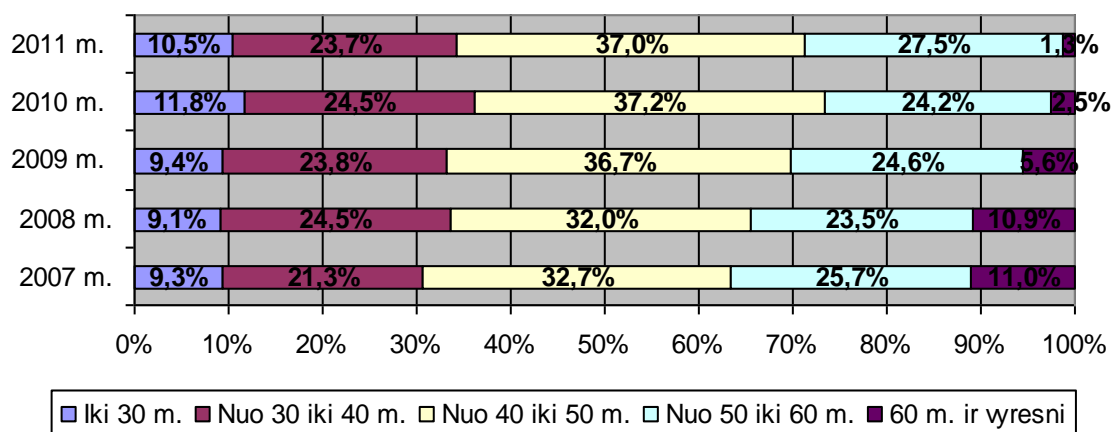
Pedagogų pasiskirstymas pagal amžių:	2007 m.	2008 m.	2009 m.	2010 m.	2011 m.				
Bendras pedagogų skaičius	100 %	375	100 %	341	100 %	323	100 %	316	100 %
Iš jų iki 30 m.	9,3 %	34	9,1 %	32	9,4 %	38	11,8 %	33	10,5 %
Iš jų nuo 30 (įmtinai) iki 40 m.	21,3 %	92	24,5 %	81	23,8 %	79	24,5 %	75	23,7 %
Iš jų nuo 40 (įmtinai) iki 50 m.	32,7 %	120	32,0 %	125	36,7 %	120	37,2 %	117	37,0 %
Iš jų nuo 50 (įmtinai) iki 60 m.	25,7 %	88	23,5 %	84	24,6 %	78	24,1 %	87	27,5 %
60 m. ir vyresni	11,0 %	41	10,9 %	19	5,6 %	8	2,5 %	4	1,3 %

Pastaba. Amžius skaičiuojamas atitinkamų metų gruodžio 31 d. Į pedagogų skaičių įeina auklėtojai, mokytojai, priešmokyklinio ugdymo pedagogai, specialieji pedagogai, socialiniai pedagogai, logopedai, būrelių vadovai, mokyklų skyrių vedėjai, mokyklų direktoriai, direktorių pavaduotojai ugdymui, taip pat ir minėti asmenys, dirbantys nepagrindinėse pareigose (antraeilininkai).

Pedagogų pasiskirstymas pagal amžių 2011 m.



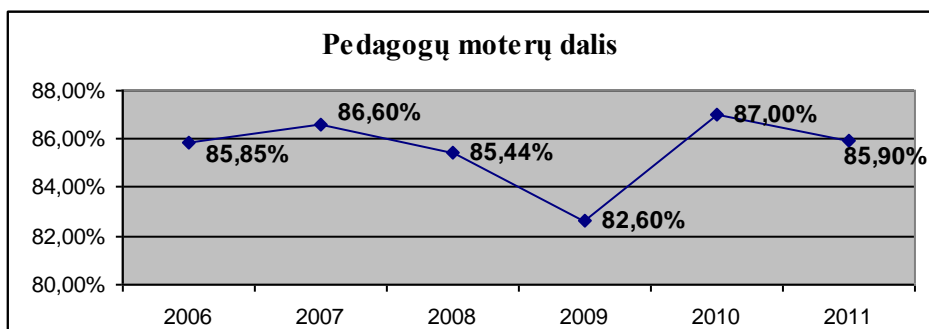
Padagogų pasiskirstymo pagal amžių kaita



3.7. Bendrojo ugdymo mokyklų pedagogų moterų dalis (%)

	2006	2007	2008	2009	2010	2011
Auklėtojų/mokytojų moterų dalis	85,85 %	86,60 %	85,44 %	82,6 %	87,0 %	85,9 %

Pedagogų moterų dalis



4. Mokinius apibūdinantys rodikliai – rugsėjo 1 d. būklei:

4.1. Specialiųjų poreikių turinčių mokinių dalis (%), lyginant su mokinių skaičiumi mokyklose

	2006	2007	2008	2009	2010	2011
1-12 klasių mokinių skaičius	2758	2545	2381	2242	2068	1903
Specialiųjų poreikių mokinių bendrojo ugdymo mokyklų bendrosiose 1-12 kl. skaičius	466	433	454	414	260	371
Specialiosiose ir lavinamosiose klasėse ugdomų vaikų skaičius	15	10	8	10	11	14
Bendras specialiųjų poreikių turinčių mokinių skaičius	481	453	462	424	271	385
Specialiųjų poreikių turinčių mokinių dalis	17,4 %	17,8 %	19,4 %	18,9 %	13,1 %	20,23 %

5. Dalyvavimo švietime rodikliai

(parodo, kuri gyventojų dalis mokosi ir kaip pasiskirsto mokyklose)

5.1. Švietimo įstaigose ugdomų 0-6 metų vaikų dalis (%), lyginant su bendru savivaldybės to amžiaus vaikų skaičiumi

	2006 (gimę 2000 – 2006 m.)	2007 (gimę 2001 – 2007 m.)	2008 (gimę 2002 – 2008 m.)	2009 (gimę 2003 – 2009 m.)	2010 (gimę 2004 – 2010 m.)	2011 (gimę 2005 – 2011 m.)
0 – 6 m. vaikų skaičius (statistikos departamento duom.)	1208	1167	1097	1092	1058	1029
<i>Iš jų PUG (a)</i>	143	116	124	119	105	110
<i>Iš jų I klasėje (b)</i>	20	8	11	7	5	2
<i>Iš jų IUG (c)</i>	272	277	253	250	235	252
Švietimo įstaigose ugdomų 0 – 6 m. vaikų skaičius (a+b+c) rugsėjo 1 d. būklei	435	401	388	376	345	364
Švietimo įstaigose ugdomų 0 – 6 m. vaikų dalis	36,0 %	34,4 %	35,4 %	34,4 %	32,6 %	35,4 %

Pastaba. Amžius skaičiuojamas atitinkamų metų gruodžio 31 dienai.

5.2. Mokinių pasiskirstymas pagal lytį (%)

	2006	2007	2008	2009	2010	2011
1-12 klasių mokinių skaičius rugsėjo 1 d.	2758	2545	2381	2242	2068	1903
Iš jų mergaičių skaičius	1342	1229	1158	1089	999	893
Iš jų mergaičių dalis	48,7 %	48,3 %	48,6 %	48,6 %	48,3 %	46,9 %

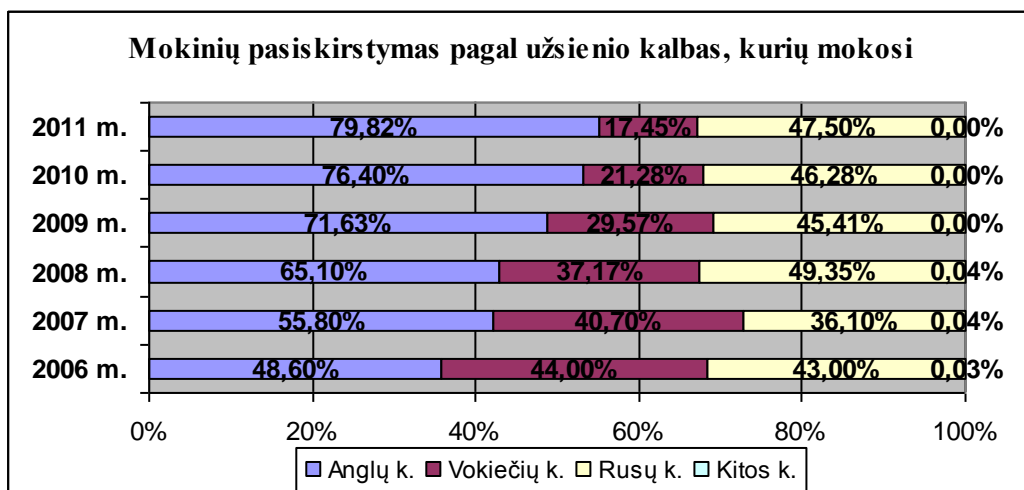
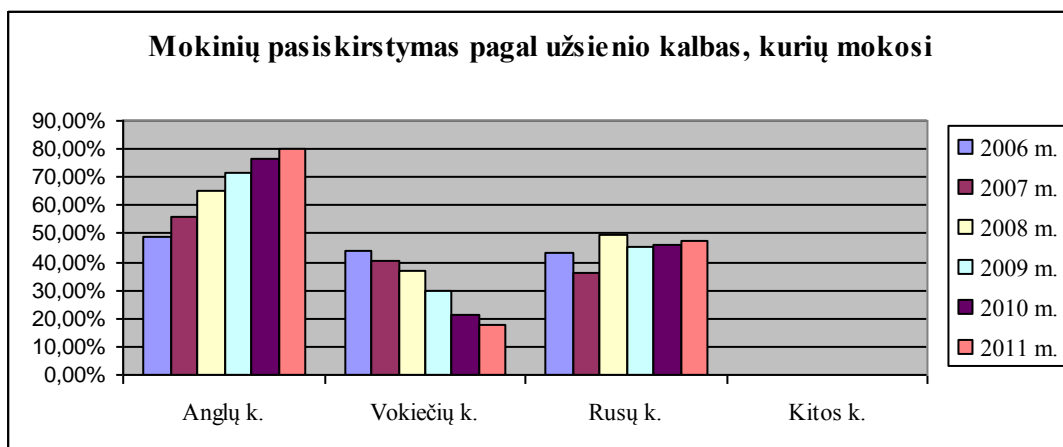
6. Mokymo ir mokymosi procesų rodikliai – rugsėjo 1 d. būklei

(parodo klasės/grupės lygmens procesus: ugdymo/mokymosi metodų taikymą, užduočių, namų darbų skyrimą, vertinimą ir kt.)

6.1. Mokinių pasiskirstymas (%) pagal užsienio kalbas, kurių mokosi

	2006		2007		2008		2009		2010		2011	
1-12 klasių mokinių skaičius	2758	100 %	2545	100 %	2381	100 %	2242	100 %	2068	100 %	1903	100 %
Iš jų mokosi:												
anglų kalbos	1340	48,6 %	1420	55,8 %	1550	65,1 %	1606	71,6 %	1580	76,4 %	1519	79,8 %
vokiečių kalbos	1214	44,0 %	1036	40,7 %	885	37,2 %	663	29,6 %	440	21,3 %	332	17,4 %
rusų kalbos	1187	43,0 %	919	36,1 %	1175	49,3 %	1018	45,4 %	957	46,3 %	904	47,5 %
prancūzų kalbos	1	0,03 %	1	0,04 %	1	0,04 %	0	0 %	0	0 %	0	0 %
kitų užsienio kalbų	0	0,0 %	0	0,0 %	0	0,0 %	0	0 %	0	0 %	0	0 %
nesimoko jokios užsienio kalbos							171	7,6 %	149	7,2 %	133	6,99 %

Pastaba. Jei vaikas tam tikrais metais mokosi kelias užsienio kalbas, jos visos tais metais yra įrašytos.



6.2. Vidutinis užsienio kalbų, kurių mokosi vienas vidurinio ugdymo programos (11-12 klasė ir gimnazijos III-IV klasė) mokinys (su suaugusiaisiais), skaičius

	2006	2007	2008	2009	2010	2011
11-12 klasių mokinių skaičius (v)	450	425	446	462	418	356
Iš jų nesimoko užsienio kalbų	-	-	2	-	-	-
Iš jų mokosi 1 užsienio kalbos (b)	226	208	99	249	246	224
Iš jų mokosi 2 užsienio kalbų (c)	224	217	345	213	169	132
Iš jų mokosi 3 ir daugiau užsienio kalbų (d)	-	-	-	-	-	-
Vidutinis užsienio kalbų, kurių mokosi vienas vidurinio ugdymo programos mokinys, skaičius ((b+2c+3d) : v)	1,498	1,511	1,769	1,461	1,397	1,371

7. Mokymosi rezultatų rodikliai - rugsėjo 1 d. būklei

(parodo rezultatus, pasiektus baigus tam tikrą švietimo proceso etapą: mokyklos pakopą, švietimo lygmenį ir pan.)

7.1. Įgijusių pagrindinį išsilavinimą ir tais pačiais metais tęsiančiųjų mokslą dalis (%)

	2006	2007	2008	2009	2010	2011
Įgijusių pagrindinį išsilavinimą mokinių skaičius*	260	272	268	250	207	187
Iš jų tais pačiais metais tęsiančių mokslą skaičius		250	264	250	202	179
Iš jų tais pačiais metais tęsiančių mokslą dalis		91,9 %	98,5 %	100 %	97,6 %	95,7 %

7.2. Įgijusių vidurinį išsilavinimą ir tais pačiais metais tęsiančiųjų mokslą dalis (%)

	2006	2007	2008	2009	2010	2011
Įgijusių vidurinį išsilavinimą mokinių skaičius*	210	218	202	200	195	210
Iš jų tais pačiais metais tęsiančių mokslą skaičius	153	189	175	175	167	184
Iš jų tais pačiais metais tęsiančių mokslą dalis	72,9 %	86,7 %	86,6 %	87,5 %	85,6 %	87,6 %

7.3. Kartojančiųjų kursą dalis (%)

	2006	2007	2008	2009	2010	2011
1-12 klasių mokinių skaičius	2758	2545	2381	2242	2068	1903
Paliktų kartoti kurso mokinių skaičius	30	22	14	7	8	12
Paliktų kartoti kurso mokinių dalis	1,1 %	0,9 %	0,6 %	0,3 %	0,4 %	0,6 %

8. Švietimo pasekmių rodikliai

(parodo švietimo rezultatų poveikį visuomenei)

8.1. Darbo biržoje registruotu pirminio profesinio mokymo absolventų dalis (%)

	2006	2007	2008	2009	2010	2011
Darbo biržoje registruotų asmenų skaičius	1386	1135	1511	2045	1630	2041
Iš jų pirminio profesinio mokymo absolventų skaičius	16	6	6	27	49	35
Iš jų pirminio profesinio mokymo absolventų dalis	1,2 %	0,5 %	0,4 %	1,3 %	3,0 %	1,7 %

8.2. Darbo biržoje registruotu aukštojo mokslo absolventų dalis (%)

	2006	2007	2008	2009	2010	2011
Darbo biržoje registruotų asmenų skaičius	1386	1135	1511	2045	1630	2041
Iš jų aukštojo mokslo absolventų skaičius	13	5	10	33	47	34
Iš jų aukštojo mokslo absolventų dalis	0,9 %	0,4 %	0,7 %	1,6 %	2,9 %	1,7 %