

IGNALINOS RAJONO ŠVIETIMO BŪKLĖS ANALIZĖ

2010-10-04

1. DEMOGRAFINIS KONTEKSTAS

Remiantis Statistikos departamento prie Lietuvos Respublikos Vyriausybės duomenimis 2010 m. sausio 1 d. Ignalinos rajone gyveno 19.374 gyventojai. Tai 8,22 proc. mažiau nei 2006 metų pradžioje.

Gyventojų skaičius metų pradžioje, 2006-2010 m.

Regionas/Metai	2006	2007	2008	2009	2010
Lietuvos Respublika	3.403.284	3.384.879	3.366.357	3.349.872	3.329.039
Utenos apskritis	176.711	174.743	172.580	170.422	168.066
Ignalinos r. sav.	21.110	20.624	20.147	19.752	19.374

Šaltinis: Statistikos departamentas prie Lietuvos Respublikos Vyriausybės, M3010202, žiūrėta 2010.08.02 (paskelbta 2010.06.21)

Ignalinos rajono savivaldybės švietimo įstaigų tinklui didžiausią įtaką turi ir turės demografinė padėtis, kurią apibūdina keli rodikliai. Nuo 1993 metų gimimų skaičius rajone nuolat mažėjo. Šioks toks gimimų skaičiaus pakilimas buvo 1999 ir 2000 metais. Ignalinos rajono savivaldybės administracijos Civilinės metrikacijos skyriaus gimimų įrašų knygoje užregistruota gimimų: 2007 metais – 108 vaikai, 2008 metais – 132, 2009 metais – 124, iki 2010-09 mėn. – 76 vaikai. Dar viena įtakojanti mokyklų tinklą priežastis – Lietuvos Respublikos Vyriausybės nutarimai dėl mokinių skaičiaus vidurkių klasėse ir su jais susijusios skiriamos tikslinės moksleivio krepšelio lėšos. 2009 m. rugpjūčio 26 d. Lietuvos Respublikos Vyriausybė priėmė nutarimą Nr. 903 „Dėl Lietuvos Respublikos Vyriausybės 2004 m. birželio 14 d. nutarimo Nr. 746 „Dėl bendrojo lavinimo, specialiojo ugdymo, profesinio mokymo mokyklų, pagalbą mokiniui, mokytojui ir mokyklai teikiančių įstaigų steigimo, reorganizavimo, likvidavimo ir pertvarkymo kriterijų sąrašo patvirtinimo“ pakeitimo“ (Žin., 2009, Nr.: 103-4301). Minėtas nutarimas nustatė gerokai didesnius minimalius mokinių skaičius klasėse nei buvo iki šiol. Pagal šiame nutarime nurodytas normas skaičiuojamos ir skiriamos rajonams moksleivio krepšelio lėšos. Todėl Ignalinos rajono savivaldybės taryba, priimdama sprendimus dėl klasių komplektavimo, turi atsižvelgti į šalies lygmeniu nustatytus privalomus mokinių skaičius klasėse.

Be to, nuolat auga socialinės rizikos grupei priklausančių šeimų, auginančių vaikus skaičius, didėja ekonominė emigracija į didžiuosius Lietuvos miestus ir užsienio šalis, įtakos turi ir regiono nepatrauklumas jauniems kvalifikuotiems specialistams. Taigi, kaip ir visoje Lietuvoje, taip ir mūsų rajone gyventojų skaičius vis mažėja, rajonas “sensta”.

Ignalinos rajone 2006 m. 0-15 amžiaus asmenys sudarė 16,17 proc. (3.413 asm.), darbingo amžiaus gyventojai 54,96 proc. (11.602 asm.), o pensinio amžiaus 28,87 proc. (6.095 asm.). 2010 m. pradžioje Ignalinos rajone stebima tokia pati tendencija kaip ir visoje šalyje: 0-15 metų amžiaus asmenų sumažėjo apie du procentus, iki 14,43 proc. (2.796 asm.), darbingo

amžiaus asmenų padaugėjo apie tris procentus, iki 57,86 proc. (11.210 asm.), pensinio amžiaus asmenų sumažėjo apie vieną procentą, iki 27,71 proc. (5.368 asm.).

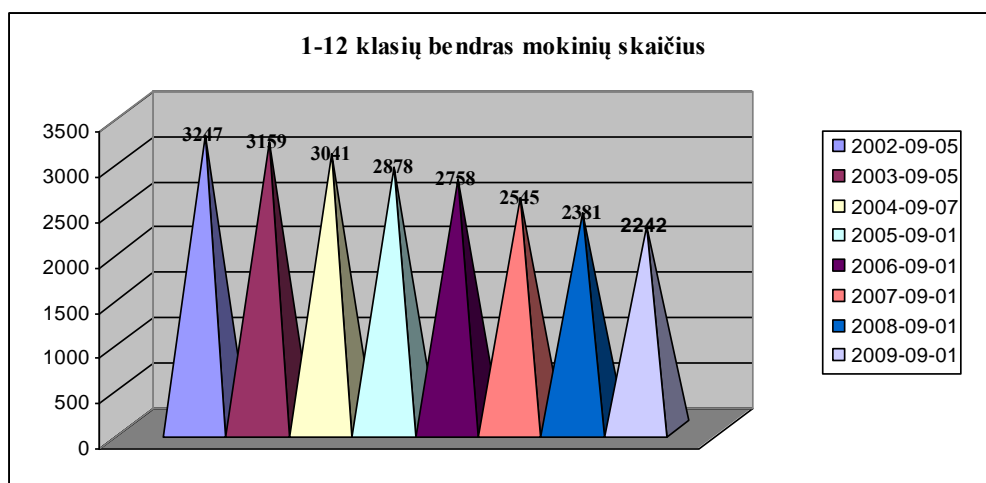
Gyventojų pasiskirstymas pagal amžių Ignalinos rajone metų pradžioje, 2006-2010 m., proc.

Amžius/Metai	2006	2007	2008	2009	2010
0-15 metų amžiaus gyventojai	16,17	15,70	15,19	14,82	14,43
Darbingo amžiaus gyventojai	54,96	55,62	56,13	56,96	57,86
Pensinio amžiaus gyventojai	28,87	28,68	28,68	28,22	27,71

Šaltinis: Statistikos departamentas prie Lietuvos Respublikos Vyriausybės, M3010213, žiūrėta 2010.08.02 (paskelbta 2010.06.20)

Mažėjant gimstamumo rodikliams, kinta ir mokinių skaičius. Pavyzdžiui, 2002-09-05 1-12 klasėse rajone mokėsi 3247 moksleiviai (iš jų 70 suaugusiųjų). Tuo tarpu šiais mokslo metais ugdymo įstaigose mokosi tik 2068 1-12 klasių mokiniai. Per 2002-2009 metus Ignalinos rajono savivaldybės mokyklose mokinių skaičius sumažėjo 37%. Atsižvelgiant į tokias mokinių skaičiaus mažėjimo tendencijas rajone, planuojama, kad praktiškai iki 2012 metų į klases nebesusirinks tiek moksleivių, kiek jų yra dabar.

Ignalinos rajono savivaldybės bendrojo lavinimo mokyklose besimokančių 1-12 klasių mokinių (su suaugusiais) skaičiaus kaita 2002-2009 m.



2010-09-01 duomenimis, Ignalinos rajono bendrojo lavinimo mokyklų 1-12 klasėse mokosi **2068** mokiniai, iš jų 54 suaugusieji. Dar 107 vaikai ugdomi priešmokyklinio, 235 – ikimokyklinio ugdymo grupėse.

2. UGDYMOŠI POREIKIŲ TENKINIMO BŪKLĖS KONTEKSTAS

Įgyvendinant Ignalinos rajono savivaldybės ugdymo įstaigų tinklo pertvarkos iki 2012 metų bendrąjį planą, dėl mažėjančio rajone mokyklinio amžiaus vaikų skaičiaus nuo 2005-09-01 iki 2010-09-01 metų bendras savivaldybės švietimo įstaigų skaičius žymiai pasikeitė:

Įstaigų tipas	2005-09-01	2010-09-01
Ikimokyklinių įstaigų	2*	1**
Pradinių mokyklų	-	-
Pradinių klasių skyriai (pagrindinių ir vidurinių mokyklų)	9	1
Pagrindinių mokyklų	6	1
Pagrindinio ugdymo skyriai	-	2
Vidurinių mokyklų	4	3
Gimnazijų	1	2
Iš viso	22	10

* Vienas lopšelis-darželis su 3 skyriais Didžiasalyje, Taujūnuose, Vidiškėse

** Ignalinos mokykla-darželis „Šaltinėlis“ su 3 skyriais Didžiasalyje, Vidiškėse ir Dūkšte

Ignalinos rajono savivaldybės visų mokyklų reorganizavimo ar skyrių likvidavimo priežastis iš tikrųjų yra mažas moksleivių skaičius. Valstybė mokymo lėšas mokykloms skiria vadovaudamasi Moksleivių krepšelio ir sutartinių moksleivių apskaičiavimo metodika, t.y. Moksleivių krepšelių, skiriamų mokyklai, dydis priklauso nuo sutartinių moksleivių skaičiaus mokykloje. Sutartinių moksleivių skaičius mokykloje nustatomas atsižvelgiant į **realų mokyklą lankančių moksleivių skaičių** ir taikant papildomus koeficientus. Todėl, savaime suprantama, kad esant mažam mokinių skaičiui mokyklai neužtenka skiriamų MK lėšų. O jų neturėdamos pakankamai, mokyklos negali organizuoti optimalaus ugdymo proceso. Tuomet tėvai, norėdami savo vaikui suteikti geresnį išsilavinimą, renkasi kitas mokyklas. Likusi su dar mažesniu vaikų skaičiumi, mokykla gauna dar mažesnę mokinio krepšelį, kol galų gale ją tenka uždaryti. Dalies mokyklų arba jų skyrių reorganizavimo ar likvidavimo nebuvo numatyta mokyklų tinklo bendrajame plane, nes tų mokyklų iš tiesų ir neplanavome reorganizuoti ar likviduoti. Bet prasidėjus mokslo metams, paaiškėjo, kad mokiniai nesusirinko, patys tėvai apsisprendė ir išleido vaikus į didesnes mokyklas. Mums teliko įteisinti įvykusį faktą.

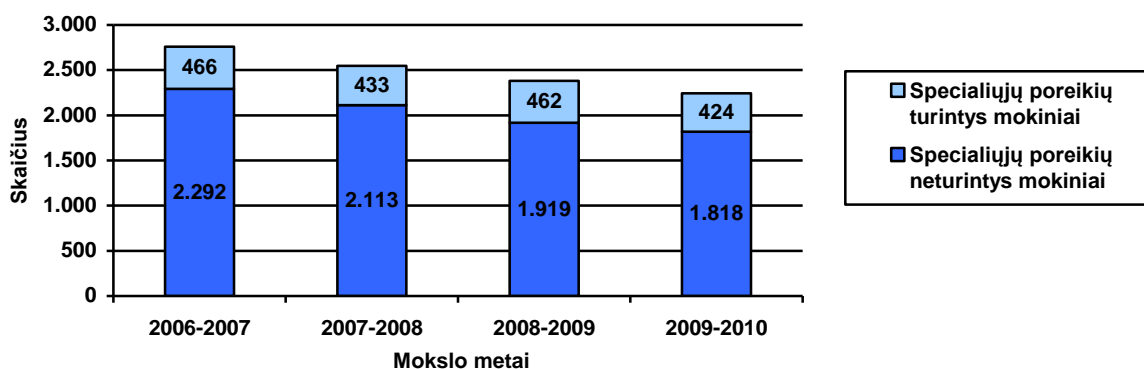
Ignalinos rajono gimnazijoje ir Ignalinos Česlovo Kudabos pagrindinėje mokykloje veikia suaugusiųjų klasės. Be to, savivaldybėje yra 2 neformalaus ugdymo įstaigos (Ignalinos muzikos mokykla ir Ignalinos kultūros ir sporto centras), o Ignalinos mokykla-darželis „Šaltinėlis“ yra bendrosios paskirties ir specialiojo ugdymo institucija vaikams su kompleksine negalia, galinti priimti 380 vaikų (100-ai vaikų tenka 100-as vietų). Neformalųjį suaugusiųjų švietimą vykdo Pagalbos mokiniui, mokytojui ir mokyklai centro Pedagogų švietimo skyrius.

Dviem pamainom dirbančių mokyklų rajone nėra. Ikimokyklinio ir priešmokyklinio ugdymo poreikiai rajone yra tenkinami.

Pagalbos mokiniui, mokytojui ir mokyklai centras turi du skyrius: Pedagogų švietimo skyrių ir Pedagoginį psichologinį skyrių. Pedagogų švietimo skyrius organizuoja mokytojų ir vadovų kvalifikacijos kėlimą bei rajono mokytojų metodinę veiklą. Pedagoginio psichologinio skyriaus paskirtis – didinti specialiųjų poreikių, psichologinių, asmenybės ir ugdymosi problemų turinčių asmenų ugdymosi veiksmingumą. Vienas iš jos uždavinių – įvertinti asmens specialiuosius ugdymosi poreikius, psichologines, asmenybės ir ugdymosi problemas.

Specialiųjų poreikių turintys ir neturintys mokiniai Ignalinos rajone 2006-2009 mokslo metais

2006-2007 mokslo metais 16,9 proc. nuo visų mokinių sudarė mokiniai, turintys specialiųjų poreikių. 2007-2008 mokslo metais specialiųjų poreikių turinčių mokinių skaičius padidėjo iki 17,00 proc. 2008-2009 mokslo metais specialiųjų poreikių turinčių mokinių dalis išaugo iki 19,4 proc. Sekančiais mokslo metais, 2009-2010 m., tokie mokiniai Ignalinos rajone sudarė 18,91 proc. visų moksleivių. Nors bendras mokinių skaičius 2006-2009 mokslo metais mažėjo, specialiųjų poreikių turinčių mokinių skaičiaus dalis lieka tokia pati ir sudaro apie 17 proc. (2008-2009 mokslo metais tokių mokinių dalis išaugo iki 19,4 proc.).



Be specialiųjų poreikių mokinių, dar yra mokinių, turinčių mokymosi sunkumų, jiems irgi reikalinga specialioji pedagoginė ir psichologinė pagalba. Išanalizavus mokymosi sėkmingumo duomenis, matyti, kad vis dar yra mokinių, kurie paliekami kartoti kurso arba keliami į aukštesnę klasę su nepatenkinamais pažymiais. Šiuo metu rajone specialiąją pedagoginę pagalbą teikia 7 specialieji pedagogai, 5 logopedai, 10 socialinių pedagogų, dirbančių bendrojo lavinimo mokyklose ir PMMMC. Pastaruoju metu daugėja mokinių, turinčių psichologinių ir asmenybės problemų. Šias problemas gali padėti spręsti psichologai, tačiau rajone yra tik 2 psichologai, iš kurių vienas dirba Dūkšto vidurinėje mokykloje 0,25 etato, o kitas – PMMMC.

3. UGDYMO KOKYBĖ

Ugdymo kokybės rodiklių analizė leidžia konstatuoti, kiek mokinių neįveikia nustatytų mokymosi standartų ir skatina mokyklas ieškoti šio reiškinio priežasčių. O jos gali būti įvairios: mokinių gebėjimai neatitinka siūlomų programų, mokymosi motyvacijos stoka, nepakankamas ugdymo diferencijavimas, pedagoginės, specialiosios pedagoginės pagalbos teikimas ir t. t. Kurso kartojimo ir perkėlimo į aukštesnę klasę su nepatenkinamu pažymiu rodikliai padeda įvertinti kiekvienos mokyklos teikiamų ugdymo paslaugų kokybę ir pagrindžia, kodėl tėvai yra linkę pervesti savo vaikus į, jų nuomone, sėkmingiau dirbančias mokyklas.

Ignalinos rajono savivaldybės bendrojo lavinimo mokyklų mokinių, paliktų kartoti kursą, dalis įgauna mažėjimo tendenciją: per 2006-2009 metus toji dalis sumažėjo nuo 1,1% iki 0,3%. Analizė rodo, kad antramečiavimas padidina iškritimo iš mokyklos tikimybę, be to

antramečiams mokytis reikia papildomų lėšų. Tinkamas ugdymo proceso organizavimas rajono mokyklose sudarė prielaidas sumažinti antramečiavimo mastus.

Kartojančiųjų kursą dalis (%)

	2006	2007	2008	2009
1-12 klasių mokinių skaičius	2758	2545	2381	2242
Paliktų kartoti kurso mokinių skaičius	30	22	14	7
Paliktų kartoti kurso mokinių dalis	1,1 %	0,9 %	0,6 %	0,3 %

Pagal privalomojo ugdymo programas nesimokančių 7-16 metų vaikų dalis savivaldybėje (%) – spalio 1 d. būklei

Nesimokančių 7-16 m. vaikų:	2006	2007	2008	2009
Skaičius spalio 1 d.	0	0	2	3
Rajone gyvenančių 7-16 m. vaikų skaičius (mokyklose esančių 7-16 m. vaikų skaičius ir nesimokančių skaičius)			1894	1748
dalis	0 %	0 %	0,1 %	0,2 %

2009 m. spalio 1 d. rajone buvo 3 mokyklos nelankantys vaikai iki 16 metų amžiaus. Iš minėtų 3 vaikų 2 spalio mėn. viduryje mokyklą lankyti pradėjo.

2010 m. sausio 1 d. duomenimis, mokyklos nelankė 4 mokyklinio amžiaus vaikai iki 18 metų amžiaus (visiems jiems 2009 m. vasarą jau buvo sukakę 16 metų), iš jų 1 – turintis negalią. Pagal mokyklų pateiktus duomenis, nesimokančių mokyklinio amžiaus vaikų iki 16 m. rajone nebuvo.

Apie nesimokančius vaikus buvo informuotas savivaldybės Vaiko teisių apsaugos skyrius, Prevencinio darbo grupė.

Mokymosi pasiekimai

Pagrindinį ir vidurinį išsilavinimą įgijusių moksleivių skaičius iš dalies rodo, ar užtikrinamos lygios galimybės švietime, ugdymo turinio, metodų, mokymo strategijų tinkamumą.

Rajono mokiniai sėkmingai dalyvauja pagrindinio ugdymo pasiekimų patikrinime ir dauguma, baigę pagrindinio ugdymo programą, tęsia mokslą vidurinėse mokyklose, gimnazijose ar siekia profesinio išsilavinimo. Šio rodiklio skaičių didėjimas rodo, kad pokyčiai vyksta teigiama linkme, nors paskutiniųjų metų rezultatai šiek tiek prastesni.

Igijusių pagrindinį išsilavinimą ir tais pačiais metais tęsiančiųjų mokslą dalis (%)

	2006	2007	2008	2009	2010
Igijusių pagrindinį išsilavinimą mokinių skaičius	260	272	268	250	207
Iš jų tais pačiais metais tęsiančių mokslą skaičius		250	264	250	202
Iš jų tais pačiais metais tęsiančių mokslą dalis		91,9 %	98,5 %	100 %	98%

Igijusių vidurini išsilavinimą ir tais pačiais metais tęsiančiųjų mokslą dalis (%)

	2006	2007	2008	2009	2010
Igijusių vidurini išsilavinimą mokinių skaičius	210	218	202	200	195
Iš jų tais pačiais metais tęsiančių mokslą skaičius	153	189	175	175	167
Iš jų tais pačiais metais tęsiančių mokslą dalis	72,9 %	86,7 %	87 %	87,5 %	86%

2010 m. Ignalinos rajono bendrojo lavinimo mokyklų abiturientų (be suaugusiųjų) stojimo į aukštąsias ir kitas mokyklas suvestinė ir palyginimas su dviem praėjusių metų rezultatais

M-la	Abiturientų sk.	Istojų i aukšt.universit. m-las skaičius	Istojų i aukšt.neuniversit. m-las skaičius	Istojų i kt. mokymo įstaigas sk.	Kt. veikla ir sk. (pvz., dirba)
Ignalinos r. gimnazija	119	62 (52,1%)	38 (31,9%)	5 (4,2%)	14(11,8%)
Vidiškių gimnazija	21	5 (23,8%)	6 (28,6%)	3 (14,3%)	7(33,3%)
Daugėlišio vid.m-la	14	3 (21,4%)	1 (7,2%)	7 (50%)	3(21,4%)
Didžiasalio,,Ryto“ vid.m-la	21	5 (23,8%)	7 (33,3%)	8 (38,1%)	1(4,8%)
Dūkšto vid.m-la	20	3 (15%)	8 (40%)	6 (30%)	3 (15%)
Iš viso 2010:	195	78 (40%)	60 (31%)	29(15%)	28 (14%)

Iš viso 2009:	200	86 (43%)	61 (30,5%)	28 (14%)	25 (12,5%)
Iš viso 2008:	202	101 (50%)	52 (26%)	22 (11%)	27 (13%)

Abiturientai sėkmingai laiko pasirinktus mokyklinius ir valstybinius brandos egzaminus. Įgiję vidurini išsilavinimą tęsia mokslą aukštosiose mokyklose. Valstybinių egzaminų rezultatai rodo, kad rajono vidurinėse mokyklose ir gimnazijose sutelktas išskirtinis dėmesys mokymosi kokybės palaikymui ir gerinimui. Kadangi didesnė dalis abiturientų siekia aukštojo išsilavinimo (nors skaičiai šiek tiek svyruoja), darome išvadą, kad mokyklose mokinių profesiniam orientavimui skiriama daug dėmesio.

Personalą apibūdinantys rodikliai

Pedagoginio personalo kokybinės sudėties kitimas

Viena svarbiausių švietimo kokybės sąlygų yra mokytojų dalykinė ir profesinė kompetencija.

2007 m. spalio 1 d. duomenimis, Ignalinos rajono bendrojo lavinimo mokyklose bei jų skyriuose dirbo 375 pedagogai. Dar 54 pedagogai dirbo rajono neformaliojo švietimo įstaigose (22 - Muzikos mokykloje, 32 - Moksleivių namuose).

Siekiant pagerinti ugdymo kokybę bei tenkinti mokyklų bendruomenių poreikius, 2007 metais iš dalies finansuotos 14-kos mokytojų persikvalifikavimo ar neakivaizdinės studijos. Per 2007-2008 mokslo metus studijų finansavimo sutartys sudarytos dar su 2 pedagogais. Taip pat buvo remiamos 8-ių studentų studijos. Naujos studijų finansavimo sutartys sudarytos su dar 3 studentais.

2007-2008 m. m. 4 pedagoginiai darbuotojai, gavę studijų finansavimą, sėkmingai baigė studijas ir pagal įgytą specialybę dirbo bendrojo lavinimo mokyklose.

2010 m. spalio 1 d. duomenimis, Ignalinos rajono švietimo įstaigose bei jų skyriuose dirba 364 pedagogai. Neformaliojo ugdymo įstaigose – 38 pedagogai. Ignalinos rajono pagalbos mokiniui, mokytojui ir mokyklai centre – 4 pedagogai.

Mažėjant klasių komplektų skaičiui, mokyklose sumažėjo ir mokytojų skaičius. Palyginus su 2007-2008 m. m. mokytojų, dirbančių bendrojo lavinimo mokyklose, skaičius sumažėjo maždaug 3% .

Tinkamą kvalifikaciją turinčių auklėtojų /mokytojų dalis (%)

	2006	2007	2008	2009
Tinkamą kvalifikaciją turinčių auklėtojų / mokytojų dalis	94,3 %	93,1 %	94,0 %	92,7 %

Mokytojų, turinčių tinkamą išsilavinimą skaičiaus rodiklis rodo jų dalykinę ir profesinę kompetenciją ir yra viena iš svarbiausių sąlygų ugdymo kokybei užtikrinti. Pateiktų duomenų analizė rodo, kad Ignalinos rajono savivaldybės bendrojo lavinimo mokyklose ši ugdymo kokybės sąlyga yra užtikrinama. Be to, kvalifikacijos kėlimo ir atestuotų mokytojų dalies rodiklių analizė atskleidžia kvalifikacijos tobulinimo ir profesinių įgūdžių plėtojimo poreikį.

Bendrojo lavinimo mokyklų pedagogų, psichologų ir bibliotekininkų, tobulinusių kvalifikaciją per vienerius mokslo metus, dalis (%)

	2006	2007	2008	2009
Pedagogų skaičius*	361	362	375	341
Psichologų skaičius	1	1	0	1
Bibliotekininkų skaičius	12	12	12	11
Bendras skaičius	374	375	387	353
Tobulinusių kvalifikaciją skaičius	327	323	345	302
Tobulinusių kvalifikaciją dalis %	87,4 %	86,1 %	89,9 %	85,6 %

*Pastaba. Į pedagogų skaičių įeina auklėtojai, mokytojai, priešmokyklinio ugdymo pedagogai, specialieji pedagogai, socialiniai pedagogai, logopedai, būrelių vadovai, mokyklų skyrių vedėjai, mokyklų direktoriai, direktorių pavaduotojai ugdymui.

Iš pateiktų skaičių galime daryti išvadą, kad mūsų rajono savivaldybės mokyklose dirba kompetentingi mokytojai, gebantys parinkti ir pritaikyti ugdymo turinį ir metodus, puikiai planuojantys ir organizuojantys mokymą. Tačiau dėl gyvenimo ir švietimo sistemos kaitos mokytojai negali „užmigti ant laurų“. Nuolatinis mokytojų kvalifikacijos kėlimas sudaro galimybes mokytojams tobulėti: mokytojai gali rinktis kvalifikacijos tobulinimo formas, programas, laiką. Mūsų rajono savivaldybės mokytojai derina savo kvalifikacijos tobulinimo

poreikių tenkinimą su savo mokyklos tikslais, poreikiais, mokyklos vadovų rekomendacijomis ir mokykloje sudarytais kvalifikacijos tobulinimo planais.

Bendrojo lavinimo mokyklų pedagogų pasiskirstymas (%) pagal kvalifikacijai tobulinti panaudotų dienų skaičių

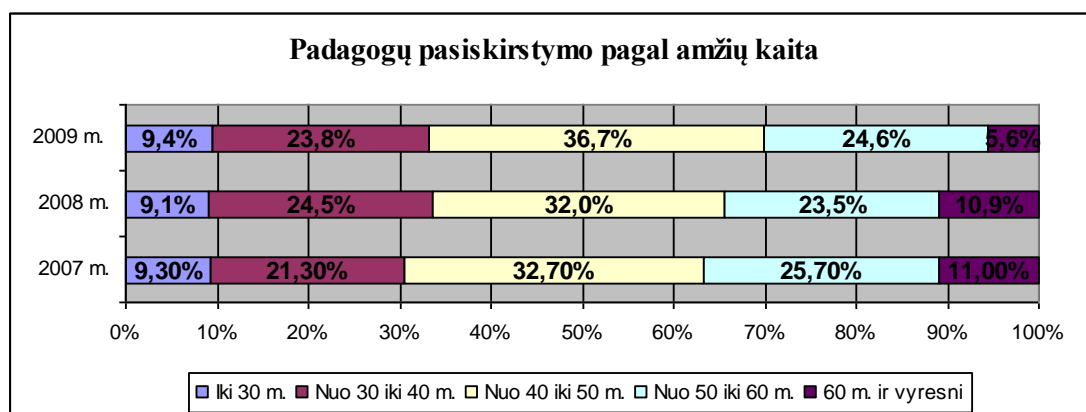
	2006		2007		2008		2009	
Pedagogų skaičius	361	100 %	362	100 %	375	100 %	341	100 %
Netobulino kvalifikacijos	42	11,6 %	46	12,7 %	37	9,9 %	46	13,5 %
1 diena per metus	19	5,3 %	40	11,0 %	33	8,8 %	48	14,1 %
2 dienos per metus	56	15,5 %	31	8,6 %	47	12,5 %	43	12,6 %
3 dienos per metus	62	17,2 %	62	17,1 %	44	11,7 %	64	18,8 %
4 dienos per metus	46	12,7 %	32	8,8 %	25	6,7 %	44	12,9 %
5 dienos per metus	33	9,1 %	30	8,3 %	58	15,5 %	31	9,1 %
6 dienos ir daugiau per metus	103	28,5 %	121	33,4 %	131	34,9 %	65	19,1 %

Tam, kad mūsų mokyklose būtų teikiamas efektyvus bendrasis ugdymas, savivaldybė stengiasi neprarasti savo geriausių mokytojų, skatina nepakankamai kvalifikuotus specialistus siekti tinkamo išsilavinimo, mokytojus pensininkus leidžia į užtarnautą poilsį, įdarbina darbingo amžiaus pedagogus. 2009 metų duomenimis, rajono ugdymo įstaigose pensinio amžiaus pedagogų liko nedaug, jų tik 5,6 proc. Apie 25 proc. dirbančių mokytojų pensinio amžiaus sulauks per artimiausią dešimtmetį. Tuo tarpu jaunų specialistų iki 30 metų rajone – apie 9,4 proc.

Bendrojo lavinimo mokyklų pedagogų pasiskirstymas (%) pagal amžių

Pedagogų pasiskirstymas pagal amžių:	2007 m.		2008 m.		2009 m.	
Bendras pedagogų skaičius	100 %		375	100 %	341	100 %
Iš jų iki 30 m.	9,3 %		34	9,1 %	32	9,4 %
Iš jų nuo 30 (imtinai) iki 40 m.	21,3 %		92	24,5 %	81	23,8 %
Iš jų nuo 40 (imtinai) iki 50 m.	32,7 %		120	32,0 %	125	36,7 %
Iš jų nuo 50 (imtinai) iki 60 m.	25,7 %		88	23,5 %	84	24,6 %
60 m. ir vyresni	11,0 %		41	10,9 %	19	5,6 %

Pastaba. Amžius skaičiuojamas gruodžio 31 d.



Atestuotų ugdymo įstaigų direktorių ir jų pavaduotojų dalis (%)

	2006-10-01	2007-10-01	2008-10-01	2009-10-01	2010-09-01
Ugdymo įstaigų direktorių ir pavaduotojų skaičius	36	36	34	29	27
Atestuotų ugdymo įstaigų direktorių ir pavaduotojų skaičius	24	22	20	18	18
Atestuotų ugdymo įstaigų direktorių ir pavaduotojų dalis	66,7 %	61,1 %	58,8 %	62,1 %	66,6%

Bendrojo lavinimo mokyklų direktorių ir jų pavaduotojų, tobulinusių kvalifikaciją per vienerius mokslo metus, dalis (%)

	2006	2007	2008	2009
Bendrojo lavinimo mokyklų direktorių ir pavaduotojų skaičius spalio 1 d.	31	33	29	22
Per praėjusius mokslo metus tobulinusių kvalifikaciją skaičius	30	32	29	22
Per praėjusius mokslo metus tobulinusių kvalifikaciją dalis	96,8 %	97,0 %	100 %	100 %

Lentelėse pateikti duomenys rodo, kad atestuotų mokyklų vadovų dalis kasmet kinta. Taip yra todėl, kad per šį laikotarpį vyko mokyklų vadovų kaita, išėjo atestuoti, o juos pakeitė jauni, dar nepatyrę vadovai. Daugumą neatestuotų vadovų sudarė pagrindinių mokyklų direktorių pavaduotojai, kurie dirbo tik 0,5 ar 0,25 etato. 2010-09-01 duomenimis šis rodiklis išaugo, nes šiuo laikotarpiu naujieji mokyklų vadovai aktyviai kėlė savo vadybinę kvalifikaciją, mokėsi, lankė kursus, o vyresnieji taip pat tobulino savo žinias, plėtojo savo profesinius įgūdžius, besirengdami atestacijai. Be to, sumažėjus mokyklų skaičiui, sumažėjo ir jų vadovų skaičius.

Specialiają pedagoginę ir specialiają psichologinę bei socialinę pedagoginę pagalbą teikiančių specialistų etatų ir mokinių skaičiaus santykis savivaldybės bendrojo lavinimo mokyklose (šis rodiklis parodo pagalbos prieinamumą visiems mokiniams, kuriems ji reikalinga)

	2006-09-01	2007-09-01	2008-09-01	2009-09-01
1-12 klasių mokinių skaičius	2758	2545	2381	2242
<i>Socialinių pedagogų etatų skaičius</i>	8,00	8,00	8,00	8,00
<i>Specialiųjų pedagogų etatų skaičius</i>	4,25	4,25	4,25	4,50
<i>Logopedų etatų skaičius</i>	5,00	5,00	5,25	5,25
<i>Psichologų etatų skaičius</i>	0,25	0,25	0,25	0,25
Bendras spec. pagalbą teikiančių specialistų (soc. pedagogų, spec. pedagogų, psichologų, logopedų) etatų skaičius	17,5	17,5	17,75	18
1 specialiosios pagalbos specialisto etatui tenkantis 1-12 klasių mokinių skaičius	157,6	145,4	134,1	124,6

Specialiosios pedagoginės ir specialiosios pagalbos paskirtis – didinti specialiųjų poreikių turinčių mokinių ugdymosi veiksmingumą. Nors mūsų savivaldybėje specialiosios pedagoginės ir specialiosios pagalbos prieinamumas gerėja, analizė rodo, kad daliai mokinių teikiama tik minimali specialiojo pedagogo ir logopedo pagalba, nes pagalbą teikiantys specialistai turi dirbti su gerokai didesniu mokinių skaičiumi, negu yra nustatytos normos. Specialusis pedagogas, dirbantis mokykloje vienu etatu, specialiąją pedagoginę pagalbą turėtų teikti ne daugiau kaip 30, o logopedas – 60 mokinių (Specialiosios pedagoginės pagalbos teikimo tvarkos aprašas, Žin., 2004, Nr. 92-3385; 2005, Nr. 107-3938).

Rajono mokyklose trūksta specialiųjų pedagogų, logopedų, psichologų.

Informacinės technologijos mokyklose

Nuo 2003-2004 m. visos Ignalinos rajono savivaldybės bendrojo lavinimo mokyklos turėjo nuolatinį interneto ryšį. 2004-2005 mokslo metų pradžioje, pagal kompiuterių, tenkančių vienam mokiniui, skaičių, Ignalinos rajonas buvo antras respublikoje, pagal kompiuterių skaičiaus prieaugį – pirmas.

2010-04-01 duomenimis, 84,9 % rajono mokytojų (su IT mokytojais - 87,3 %) turi žinias, atitinkančias pedagogų kompiuterinio raštingumo standarto technologinę, 39,4 % (su IT mokytojais - 41,9 %) - edukologinę dalį. 77,5 % rajono pedagogų (su IT mokytojais - 79,9 %) naudoja IKT savo dėstomam dalykui (per pamokas arba pasiruošimo joms metu).

2009-2010 m. m. pradžioje rajono bendrojo lavinimo mokyklose buvo 424 kompiuteriai, iš jų 349 naudojami mokinių mokymui, 47 - mokyklų administracijų darbui. 333 kompiuteriai buvo prijungti prie interneto. 26 kompiuteriai - nešiojami. 2010 m. kovo mėn. bendrojo lavinimo mokyklose buvo 445 kompiuteriai, 7 interaktyvios lentos, 48 multimedia projektoriai.

Šiuo metu rajono bendrojo lavinimo mokyklose 100 mokinių vidutiniškai tenka 15,5 kompiuterių, naudojamų mokinių mokymui (be kitoms reikmėms naudojamų kompiuterių).

2006-2010 mokslo metais kompiuterių skaičius Ignalinos rajono švietimo įstaigose padidėjo 86 vnt. (23,96 proc.). Vien tik mokiniams mokslui skirtų kompiuterių padaugėjo 66 vnt. (24,09 proc.). Tuo pačiu 100-iai mokinių mokymuisi naudojamų kompiuterių skaičius išaugo nuo 10,2 iki 15,5 vienetų.

Projektinė veikla

Iš viso **2009 m.** Ignalinos rajono švietimo įstaigos parengė ir vykdė 87 projektus, jų finansavimui gavo 2 319 316,86 Lt, iš jų 21 817,25 Lt – savivaldybės ar pačių įstaigų lėšos, 2 297 499,61 Lt – projektų finansavimui gautos lėšos ne iš savivaldybės biudžeto. Aktyviausiai projektinėje veikloje 2009 m. dalyvavo ir daugiausiai projektų vykdė Ignalinos rajono Vidiškių gimnazija (21) ir Ignalinos rajono gimnazija (16). Daugiausiai lėšų projektų įgyvendinimui gavo Ignalinos moksleivių namai (1605196 Lt) ir Ignalinos rajono gimnazija (437125Lt). 2009 m. projektinėje veikloje dalyvavo visos rajono švietimo įstaigos.

Metai	Vykdytų projektų skaičius	Gautos lėšos, Lt
2006 m.	59	107 848
2007 m.	92	420 592

2008 m.	96	378 986
2009 m.	87	2 297 500

Mokyklų tobulinimo programa plus

Ignalinos rajono bendrojo lavinimo mokyklos į Mokyklų tobulinimo programą plus (MTP+), kuriai įgyvendinti numatoma panaudoti Europos Sąjungos struktūrinių fondų ir bendrojo finansavimo 2007–2013 metams skirtas lėšas, įsijungė 2008 metais. Rajono mokyklos dalyvauja šiuose Švietimo aprūpinimo centro (ŠAC) vykdomuose MTP+ projektuose, skirtuose atnaujinti mokyklų materialinę bazę:

„Bendrojo lavinimo mokyklų bibliotekų modernizavimas“ (Ignalinos rajono gimnazija, Ignalinos Česlovo Kudabos pagrindinė mokykla);

„Bendrojo lavinimo mokyklų modernizavimas“ (Ignalinos Česlovo Kudabos pagrindinė mokykla, Ignalinos rajono Vidiškių gimnazija, Ignalinos r. Didžiasalio Ryto vidurinė mokykla); „Technologijų, menų ir gamtos mokslų mokymo infrastruktūra“ (Ignalinos rajono gimnazija, Ignalinos rajono Vidiškių gimnazija, Ignalinos r. Daugėlišio vidurinė mokykla).

Pagal projektus „Bendrojo lavinimo mokyklų modernizavimas“ ir „Bendrojo lavinimo mokyklų bibliotekų modernizavimas“ visos nupirktos pirmo pirkimo prekės, kurių įsigyta atitinkamai už 95190,48 Lt ir už 52091,06 Lt, jau pasiekė mokyklas. Pasirašytos sutartys dėl projekto „Technologijų, menų ir gamtos mokslų mokymo infrastruktūra“ prekių įsigijimo už 114424,86 Lt. Mokyklas greitai pasieks ir šių projektų antrojo pirkimo prekės.

Dar vienas MTP+ projektas - „**Besimokančių mokyklų tinklai**“, kuriame nuo praėjusių mokslo metų dalyvauja Ignalinos rajono Vidiškių gimnazija. 2010 m. kovo mėn. į projektą įsijungė ir Ignalinos rajono gimnazija. Projektų komandose, be gimnazijos atstovų, dalyvauja Švietimo, kultūros ir sporto skyriaus bei Ignalinos rajono pagalbos mokiniui, mokytojui ir mokyklai centro specialistai.

MTP+ projektas „Regioninių švietimo valdymo informacinių sistemų plėtra ir švietimo politikos analizės specialistų kompetencijų tobulinimas“.

Ignalinos rajono savivaldybės administracija (Švietimo, kultūros ir sporto skyrius) nuo 2009 m. dalyvauja šiame projekte. Pagal projektą ištirtas švietimo administracijos darbuotojų poreikis ir pasirengimas valdyti informaciją, reikalingą švietimo politikos planavimui ir sprendimų priėmimui, įvertinta esama situacija, nustatytos probleminės švietimo stebėsenos sritys, stažuotčių Olandijoje ir Škotijoje metu susipažinta su šių šalių patirtimi vykdant švietimo stebėseną, pateiktos rekomendacijos Regioninio ŠVIS kūrimui. Artimiausiu metu pagal projektą sudaryta 22 asmenų (savivaldybės administracijos darbuotojų ir švietimo įstaigų atstovų) grupė dalyvaus mokymuose ir įgis švietimo politikos analizei reikalingų kompetencijų. Projekto metu bus apmokyti mokyklų vadovai, savivaldybių ir švietimo skyrių specialistai dirbti su ŠVIS bei bus padidinta jų kompetencija kokybiškai atlikti švietimo analizę.

MTP+ projekte „Specialiųjų poreikių asmenų ugdymo(-si) formų plėtra“ dalyvauja Ignalinos rajono pagalbos mokiniui, mokytojui ir mokyklai centras. Pagal šį projektą 2009-2010 m. m. stažuotėse Anglijoje, Olandijoje ir Danijoje dalyvavo Švietimo, kultūros ir sporto skyriaus bei Ignalinos rajono pagalbos mokiniui, mokytojui ir mokyklai centro specialistai.

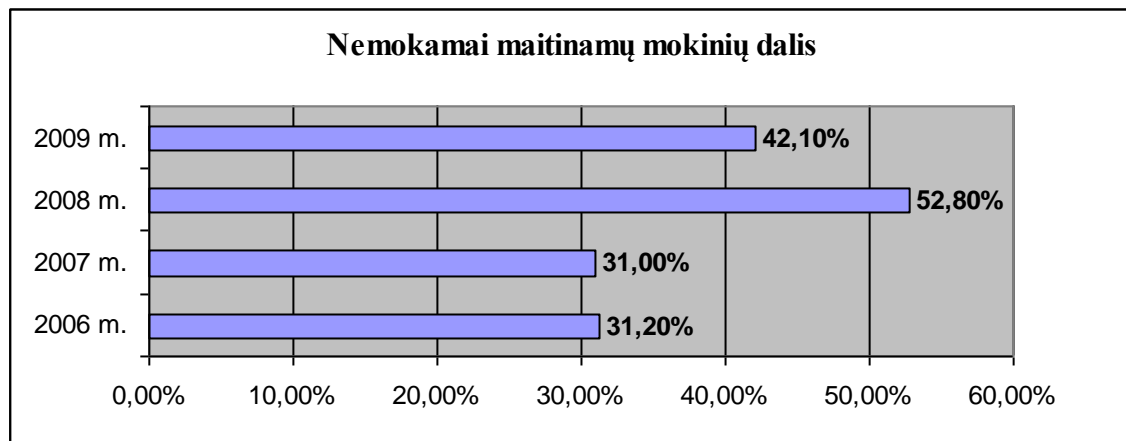
Pagal MTP+ projektą „Ikimokyklinio ir priešmokyklinio ugdymo plėtra“ organizuotose stažuotėse Vengrijoje ir Danijoje dalyvavo Ignalinos mokyklos-darželio „Šaltinėlis“ ir Švietimo, kultūros ir sporto skyriaus specialistai. Dažnai vyksta įvairūs mokymai, kurių metu dalijamasi patirtimi.

Maitinimo organizavimas

Nuo 2008 m. liepos 1 d. įsigaliojus naujam Socialinės paramos mokiniams įstatymui, buvo priimtas Ignalinos rajono savivaldybės tarybos 2008 m. liepos 9 d. sprendimas Nr. T-304 „Dėl kreipimosi dėl socialinės paramos mokiniams, mokinių nemokamo maitinimo mokyklose ir mokinių aprūpinimo mokinio reikmenimis tvarkų aprašų patvirtinimo“. Vadovaujantis šiuo aprašu 2009 metais mokymo įstaigose nemokamai buvo maitinami 42,1 % mokinių.

Nemokamai maitinamų mokinių dalis (%)

	2006	2007	2008	2009
Bendras 1-12 klasių mokinių ir PUG skaičius rugsėjo 1 d.	2904	2663	2505	2361
Nemokamai maitinamų mokinių ir PUG vaikų skaičius spalio 1 d.	905	826	1323	995
Nemokamai maitinamų mokinių dalis	31,2 %	31,0 %	52,8 %	42,1 %



Mokinių pavėžėjimas

Mokinių pavėžėjimas mūsų savivaldybėje organizuojamas vadovaujantis 2008 m. rugsėjo 17 d. Ignalinos rajono savivaldybės tarybos sprendimu Nr. T-338 patvirtintu moksleivių vežiojimo tvarkos aprašu.

Kaimuose ir miesteliuose gyvenantys bendrojo lavinimo mokyklų moksleiviai nemokamai vežiami į mokyklą ir atgal mokykliniais autobusais, reguliaraus susisiekimo autobusais ir keleiviniais traukiniais šių mokyklų darbo dienomis ir renginių metu. Nesant galimybės vežioti moksleivių minėtu transportu, už vežiojimą individualiu transportu iki 40 km išlaidos yra kompensuojamos pagal UAB Ignalinos autobusų parko nustatytą atitinkamo mėnesio 1 kilometro pavėžėjimo kainą už nuvežimą pirmyn ir atgal kartą per dieną.

Papildomo ugdymo įstaigų moksleiviai nemokamai važiuoja reguliaraus susisiekimo autobusais ir keleiviniais traukiniais į mokyklą ir atgal darbo ir ne darbo dienomis.

Mokinių, kurių kelionės į mokyklą ir iš jos laikas neviršija normos, dalis (%)

	2006	2007	2008	2009
1-12 klasių mokinių skaičius rugsėjo 1 d.	2758	2545	2381	2242
Mokinių, kurių kelionės laikas į mokyklą ir iš jos viršija normą, skaičius	11	11	20	27
Mokinių, kurių kelionės laikas į mokyklą ir iš jos neviršija normos, skaičius	2747	2534	2361	2215
Mokinių, kurių kelionės laikas į mokyklą ir iš jos neviršija normos, dalis	99,6 %	99,6 %	99,2 %	98,8 %

