

IGNALINOS RAJONO SAVIVALDYBĖS ŠVIETIMO STEBĖSENOS 2012–2015 m. RODIKLIAI

1. Švietimo konteksto rodikliai

(Švietimo konteksto rodikliai parodo išorines sąlygas, turinčias įtakos švietimui)

1.1. Gyventojų sudėtis pagal amžių

Savivaldybės gyventojų skaičius ir dalis (%) pagal tokias amžiaus grupes: 0–6 m., 7–16 m., 17–21 m., 22–35 m., 36–64; 65 m. ir vyresni.

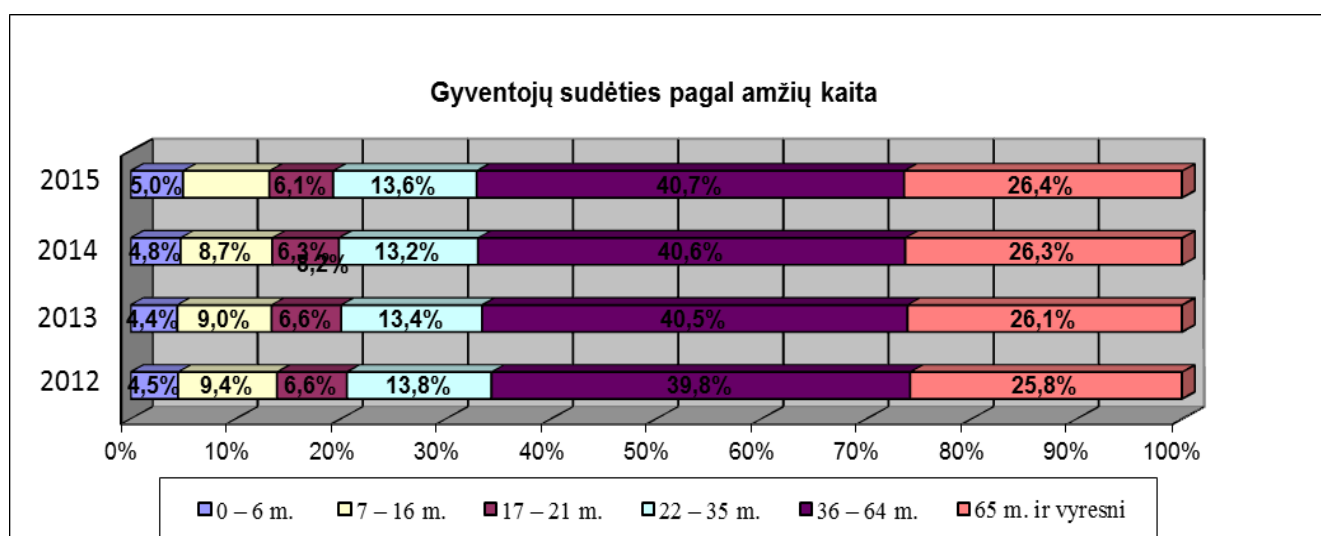
	2012 m.		2013 m.		2014 m.		2015 m.	
	skaičius	dalis	skaičius	dalis	skaičius	dalis	skaičius	dalis
Savivaldybės gyventojų skaičius metų pradžioje. Iš jų:	18043	100 %	17568	100 %	17141	100 %	16806	100 %
0 – 6 m.	817	4,5 %	781	4,4 %	816	4,8 %	839	5,0 %
7 – 16 m.	1698	9,4 %	1577	9,0 %	1496	8,7 %	1382	8,2 %
17 – 21 m.	1198	6,6 %	1163	6,6 %	1085	6,3 %	1017	6,1 %
22 – 35 m.	2482	13,8 %	2353	13,4 %	2269	13,2 %	2294	13,6 %
36 – 64 m.	7185	39,8 %	7108	40,5 %	6964	40,6 %	6832	40,7 %
65 m. ir vyresni	4663	25,8 %	4586	26,1 %	4511	26,3 %	4442	26,4 %

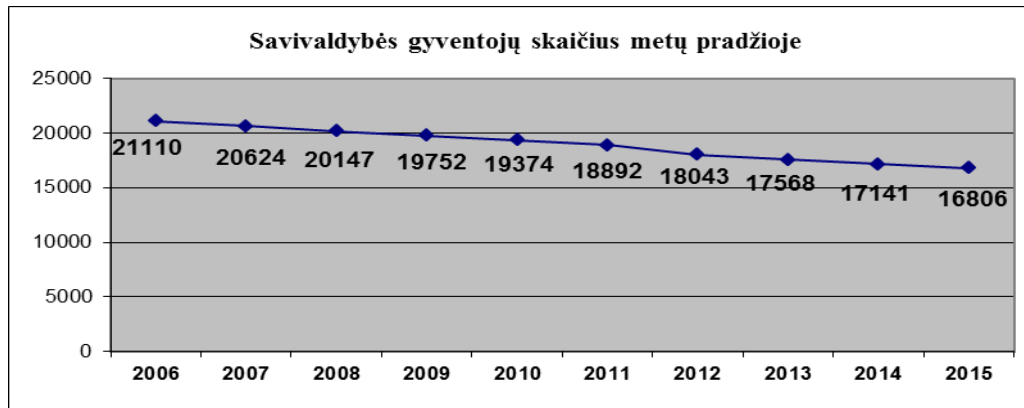
Duomenų šaltinis – Lietuvos statistikos departamento Rodiklių duomenų bazės:

<http://db1.stat.gov.lt/statbank/SelectVarVal/Define.asp?Maintable=M3010202&PLanguage=0>; (iki 2014 m.)

<http://osp.stat.gov.lt/statistiniu-rodikliu-analize1> (2014 m.);

<http://osp.stat.gov.lt/web/guest/statistiniu-rodikliu-analize?portletFormName=visualization&hash=858876bc-259a-4503-a5fb-d5c8faffe859> (nuo 2015 m.).





Vaikų sudėtis pagal amžių metų pradžioje

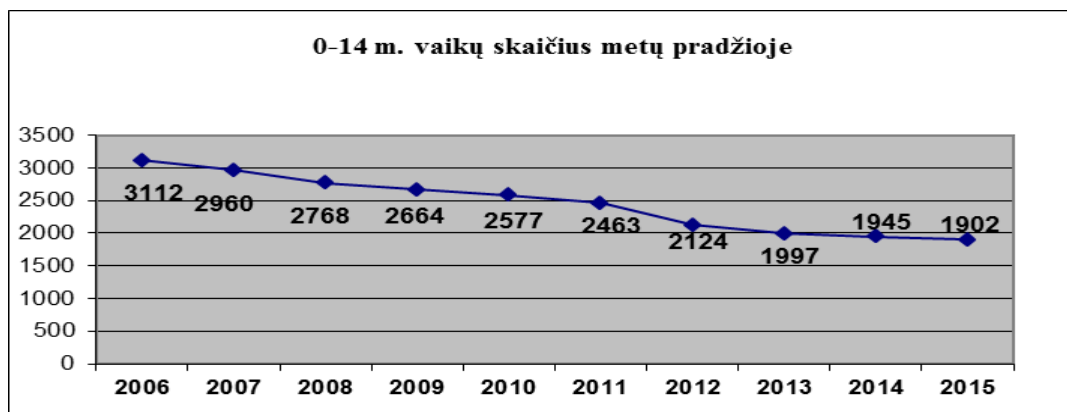
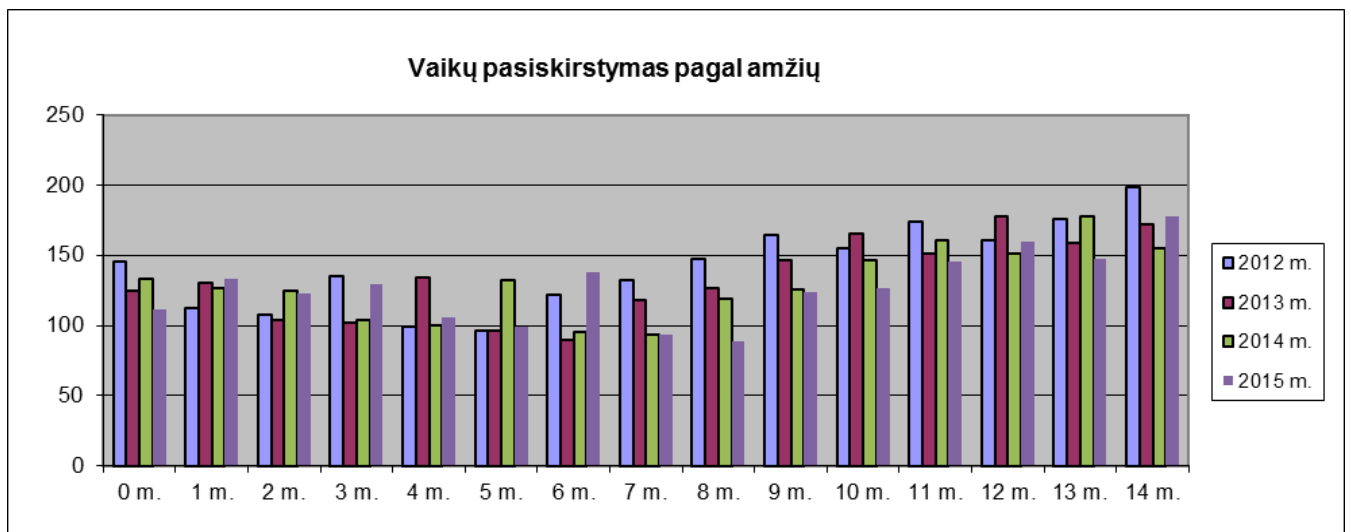
	0 m.	1 m.	2 m.	3 m.	4 m.	5 m.	6 m.	7 m.	8 m.	9 m.	10 m.	11 m.	12 m.	13 m.	14 m.	Iš viso
2012	145	112	108	135	99	96	122	132	147	164	155	174	161	176	198	2124
2013	125	130	104	102	134	96	90	118	127	146	165	151	178	159	172	1997
2014	133	127	125	104	100	132	95	93	119	126	146	161	151	178	155	1945
2015	111	133	123	129	106	99	138	93	89	124	127	145	160	147	178	1902

Duomenų šaltinis – Lietuvos statistikos departamento Rodiklių duomenų bazės:

<http://db1.stat.gov.lt/statbank/SelectVarVal/Define.asp?Maintable=M3010202&PLanguage=0;>

<http://osp.stat.gov.lt/statistiniu-rodikliu-analize1> (iki 2015 m.);

<http://osp.stat.gov.lt/web/guest/statistiniu-rodikliu-analize?portletFormName=visualization&hash=858876bc-259a-4503-a5fb-d5c8faffe859> (nuo 2015 m.).



1.2. Gimstamumas

Per praėjusius metus nuo sausio 1 d. iki gruodžio 31 d. rajone gimusių vaikų skaičius.

	2012	2013	2014	2015
Per metus rajone gimusių vaikų skaičius	96	113	74	93

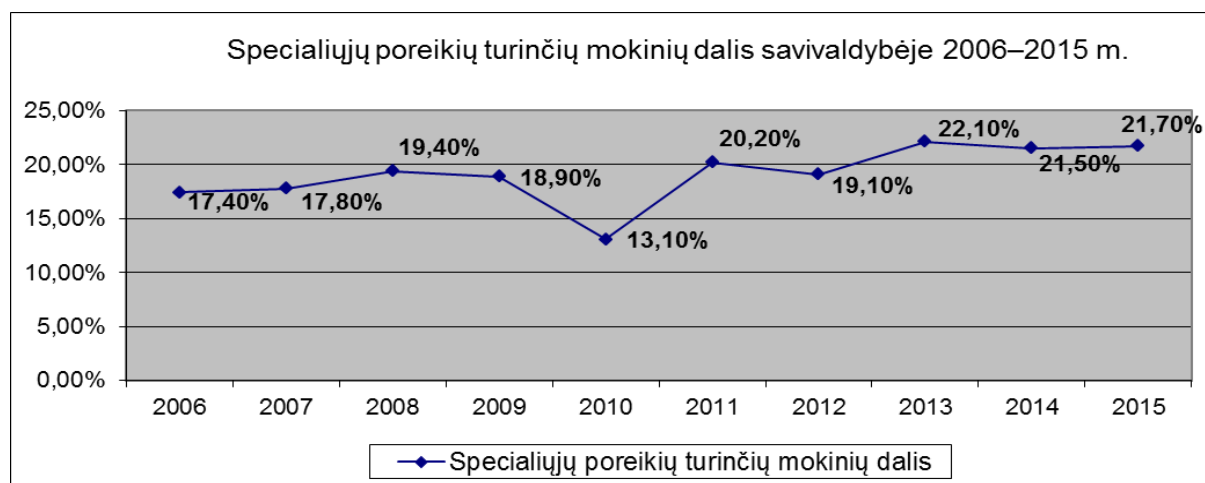
Duomenų šaltinis – seniūnijų pateikta informacija

1.3. Specialiųjų poreikių turinčių mokinių dalis savivaldybėje

Specialiųjų poreikių turinčių 1–12 klasių mokinių dalis (%), palyginti su mokinių skaičiumi mokyklose.

	2006	2007	2008	2009	2010	2011	2012	2013	2014	2015
1–12 klasių mokinių skaičius rugsėjo 1 d.	2758	2545	2381	2242	2068	1903	1779	1663	1518	1461
Iš jų specialiųjų poreikių mokinių bendrojo ugdymo mokyklų bendrosiose klasėse skaičius	466	433	454	414	260	371	325	357	319	307
Iš jų specialiosiose, lavinamosiose klasėse ar ugdomų pagal Socialinių įgūdžių ugdymo programą skaičius	15	10	8	10	11	14	14	11	8	10
Specialiųjų poreikių turinčių mokinių skaičius	481	453	462	424	271	385	339	368	327	317
Specialiųjų poreikių turinčių mokinių dalis savivaldybėje	17,4 %	17,8 %	19,4 %	18,9 %	13,1 %	20,2 %	19,1 %	22,1 %	21,5 %	21,7 %

Duomenų šaltinis – Mokinių registras



1.4. Specialiųjų poreikių mokinių bendrojo ugdymo mokyklų bendrosiose klasėse dalis

Specialiųjų poreikių mokinių bendrojo ugdymo mokyklų bendrosiose klasėse dalis (%), palyginti su bendru mokinių skaičiumi mokyklose.

	2006	2007	2008	2009	2010	2011	2012	2013	2014	2015
1–12 klasių mokinių skaičius rugsėjo 1 d.	2758	2545	2381	2242	2068	1903	1779	1663	1518	1461
Iš jų specialiųjų poreikių mokinių bendrojo ugdymo mokyklų bendrosiose klasėse skaičius	466	433	454	414	260	371	325	357	319	307
Specialiųjų poreikių mokinių bendrojo ugdymo mokyklų bendrosiose klasėse dalis	16,9 %	17,0 %	19,1 %	18,5 %	12,6 %	19,5 %	18,3 %	21,5 %	21,0 %	21,0 %

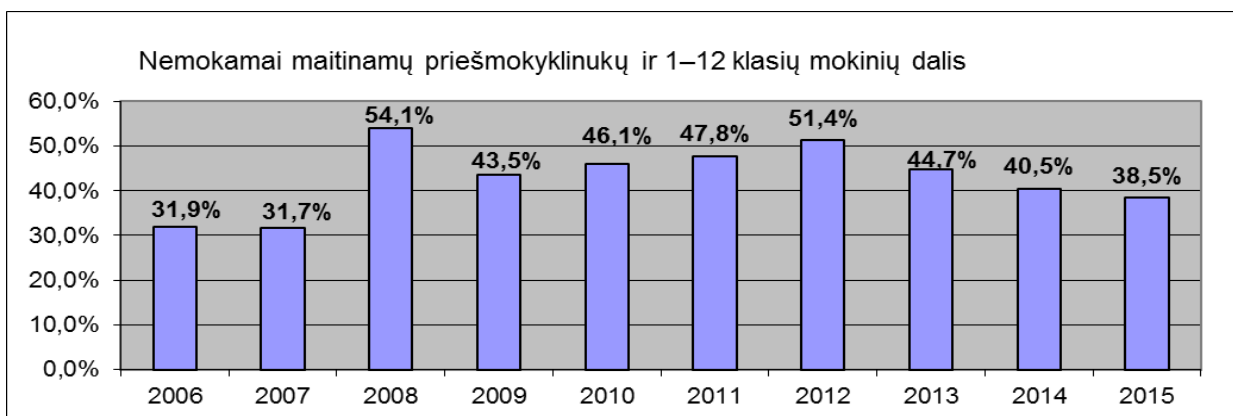
Duomenų šaltinis – Mokinių registras

1.5. Nemokamai maitinamų mokinių dalis

Nemokamai maitinamų priešmokyklinukų ir 1–12 klasių mokinių (be suaugusiųjų) skaičius lapkričio 2 d. ir dalis (%).

	2006	2007	2008	2009	2010	2011	2012	2013	2014	2015
1–12 klasių mokinių (be suaugusiųjų) ir priešmokyklinukų skaičius rugsėjo 1 d.	2834	2606	2445	2287	2121	1979	1851	1746	1628	1548
Nemokamai maitinamų priešmokyklinukų ir 1–12 kl. mokinių skaičius lapkričio 2 d.	905	826	1323	995	977	945	951	780	660	596
Nemokamai maitinamų mokinių dalis	31,9 %	31,7 %	54,1 %	43,5 %	46,1 %	47,8 %	51,4 %	44,7 %	40,5 %	38,5 %

Duomenų šaltiniai: Mokinių registras, SPIS sistema



2. Švietimo materialinio aprūpinimo rodikliai

(Švietimo materialinio aprūpinimo rodikliai parodo materialinį indėlį į švietimo aprūpinimą)

2.1. Per pastaruosius 15 metų rekonstruotų bent už 289 620 EUR (1 mln. Lt) švietimo įstaigų dalis

Per pastaruosius 15 metų rekonstruotų bent už 1 mln. Lt (289 620 EUR) švietimo įstaigų dalis (%). Skaičiuojamos visos švietimo įstaigų remontui, renovacijai skirtos lėšos per pastaruosius 15 metų.

	2006	2007	2008	2009	2010	2011	2012	2013	2014	2015
Švietimo įstaigų skaičius	15	15	14	10	10	10	10	10	10	10
Per paskutinius 15 m. rekonstruotų bent už 1 mln. Lt. švietimo įstaigų skaičius	3	4	4	4	5	5	7	7	8	8
Per paskutinius 15 m. rekonstruotų bent už 1 mln. Lt. švietimo įstaigų dalis	20,0 %	26,7 %	28,6 %	40,0 %	50,0 %	50,0 %	70,0 %	70,0 %	80,0 %	80,0 %

Duomenų šaltiniai: Švietimo ir mokslo institucijų registras, švietimo įstaigų pateikti duomenys

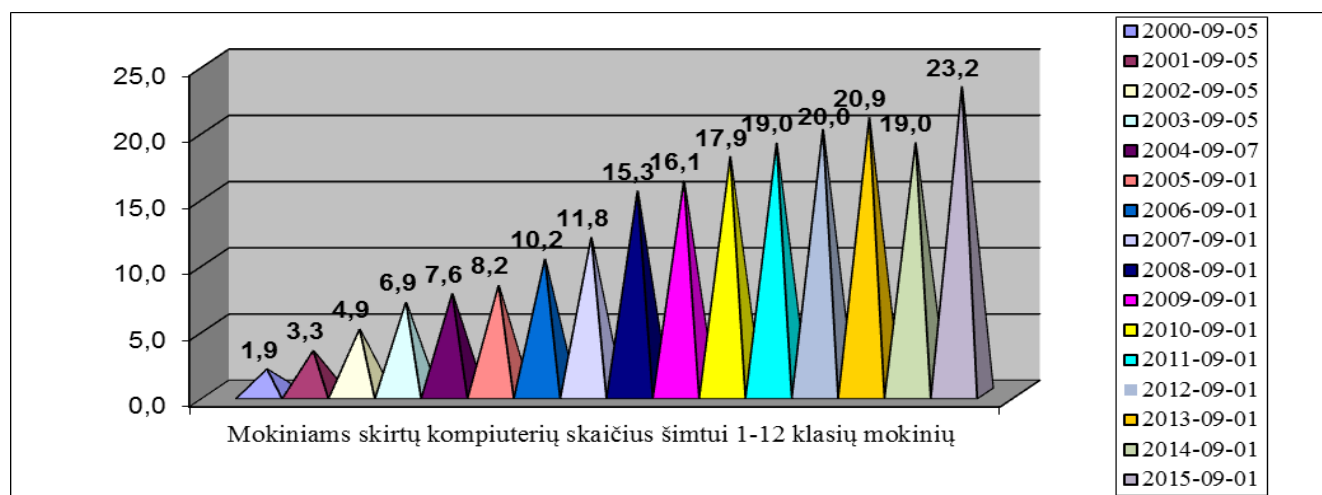
2.2. Mokinių ugdymui naudojamų kompiuterių skaičius, tenkantis šimtui 1–12 klasių mokinių

Mokinių ugdymui naudojamų kompiuterių skaičius, tenkantis šimtui 1–12 klasių (be suaugusiųjų) mokinių. Mokiniai, ugdomi pagal Socialinių įgūdžių ugdymo programą, čia ir kituose rodikliuose į 1–12 klasių mokinių skaičių įskaičiuojami.

Mokinių ugdymui naudojamas kompiuteris – tai kompiuteris, kuriuo gali dirbti mokiniai, ar kompiuteris, mokytojo naudojamas pamokos metu mokinių ugdymui.

	2000	2004	2008	2012	2013	2014	2015
1 – 12 klasių mokinių (be suaugusiųjų) skaičius rugsėjo 1 d.	3396	2944	2321	1766	1663	1518	1461
Mokinių ugdymui naudojamų kompiuterių skaičius spalio 1 d.	63	223	356	353	347	288	339
Mokinių ugdymui naudojamų kompiuterių skaičius, tenkantis šimtui 1–12 klasių mokinių	1,9	7,6	15,3	20,0	20,9	19,0	23,2

Duomenų šaltiniai: Mokinių registras, ŠVIS

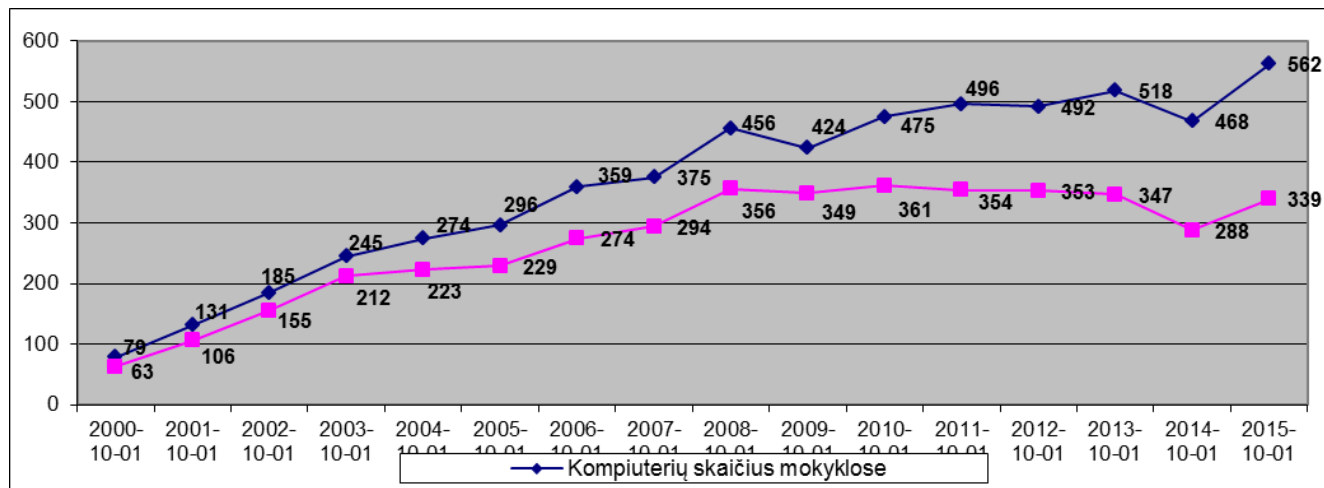


2.3. Kompiuterių skaičius bendrojo ugdymo mokyklose

Bendrojo ugdymo mokyklose esantis bendras kompiuterių skaičius mokslo metų pradžioje.

	2000	2004	2008	2012	2013	2014	2015
Kompiuterių skaičius mokyklose	79	274	456	492	518	468	562
Iš jų skirtų mokiniams	63	223	356	353	347	288	339

Duomenų šaltinis – ŠVIS



2.4. Interaktyvių lentų bendrojo ugdymo mokyklose skaičius, tenkantis vienam klasės komplektui

Interaktyvių lentų bendrojo ugdymo mokyklose skaičius, tenkantis vienam 1–12 klasių komplektui (be suaugusiųjų).

	2008	2010	2011	2012	2013	2014	2015
Interaktyvių lentų skaičius	5	8	11	15	17	20	22
1–12 klasių komplektų (be suaugusiųjų) skaičius rugsėjo 1 d.	130	109	108	95	90	86	86
Interaktyvių lentų bendrojo ugdymo mokyklose skaičius, tenkantis vienam klasės komplektui	0,0385	0,0734	0,0926	0,1579	0,1888	0,2325	0,2558
Klasių komplektų aprūpinimas interaktyviomis lentomis	3,9 %	7,3 %	9,3 %	15,8 %	18,9 %	23,3 %	25,6 %

Duomenų šaltiniai: Mokinių registras, ŠVIS

2.5. Projektorių bendrojo ugdymo mokyklose skaičius, tenkantis vienam klasės komplektui

Projektorių bendrojo ugdymo mokyklose skaičius, tenkantis vienam 1–12 klasių komplektui (be suaugusiųjų).

	2004	2008	2010	2012	2013	2014	2015
Projektorių skaičius	5	37	48	93	101	100	115
1–12 klasių komplektų (be suaugusiųjų) skaičius rugsėjo 1 d.	166	130	109	95	90	86	86
Projektorių bendrojo ugdymo mokyklose skaičius, tenkantis vienam klasės komplektui	0,03	0,28	0,44	0,98	1,12	1,16	1,34
Klasių komplektų aprūpinimas projektoriais	3 %	28 %	44 %	98 %	112 %	116 %	134 %

Duomenų šaltiniai: Mokinių registras, mokyklų duomenys

3. Darbuotojus apibūdinantys rodikliai

(Darbuotojus apibūdinantys rodikliai parodo nematerialinį indėlį į švietimą – mokyklų darbuotojų (vadovų, pedagogų, kitų) charakteristikas pagal amžių, kvalifikaciją ir kt.)

3.1. Tinkamą kvalifikaciją turinčių mokytojų dalis

Tinkamą kvalifikaciją turinčių bendrojo ugdymo ir neformaliojo švietimo mokyklų mokytojų dalis (%).

	2012	2013	2014	2015
Bendrojo ugdymo ir neformaliojo švietimo mokyklų mokytojų skaičius spalio 1 d.	185	176	173	163
Iš jų tinkamą kvalifikaciją turinčių skaičius	185	174	169	161
Tinkamą kvalifikaciją turinčių bendrojo ugdymo ir neformaliojo švietimo mokyklų mokytojų dalis	100 %	98,9 %	97,7 %	98,8 %

Duomenų šaltinis – Pedagogų registras

3.2. Mokyklų pedagogų pasiskirstymas pagal amžiu

Bendrojo ugdymo ir neformaliojo švietimo mokyklų pedagogų pasiskirstymas (%) pagal amžių. Amžius skaičiuojamas spalio 1 d.

Čia ir kituose rodikliuose į pedagogų skaičių įeina darbuotojai, nurodyti Pareigybių, kurias atliekant darbas yra laikomas pedagoginiu, sąraše, patvirtintame švietimo ir mokslo ministro 2003 m. spalio 9 d. įsakymu Nr. ĮSAK-1407. Dirbantieji ne pagrindinėse darbovietėse neskaičiuojami, išskyrus atvejus, kai jų pagrindinės pareigos yra ne Ignalinos rajono savivaldybės mokyklose.

Mokyklų pedagogų pasiskirstymas pagal amžių	2012		2013		2014		2015	
Bendrojo ugdymo ir neformaliojo švietimo mokyklų pedagogų skaičius spalio 1 d.	310	100 %	292	100 %	283	100 %	269	100 %
Iš jų iki 25 m.	3	1,0 %	2	0,7 %	1	0,4 %	0	0,0 %
Iš jų nuo 25 m. iki 58 m.	277	89,4 %	259	88,7 %	244	86,2 %	227	84,4 %
Iš jų nuo 58 m. iki 60 m.	11	3,5 %	19	6,5 %	22	7,8 %	17	6,3 %
Iš jų nuo 60 m. iki 65 m.	19	6,1 %	12	4,1 %	16	5,7 %	25	9,3 %
Iš jų 65 m. ir vyresni	-	0,0 %	-	0,0 %	-	0,0 %	0	0,0 %

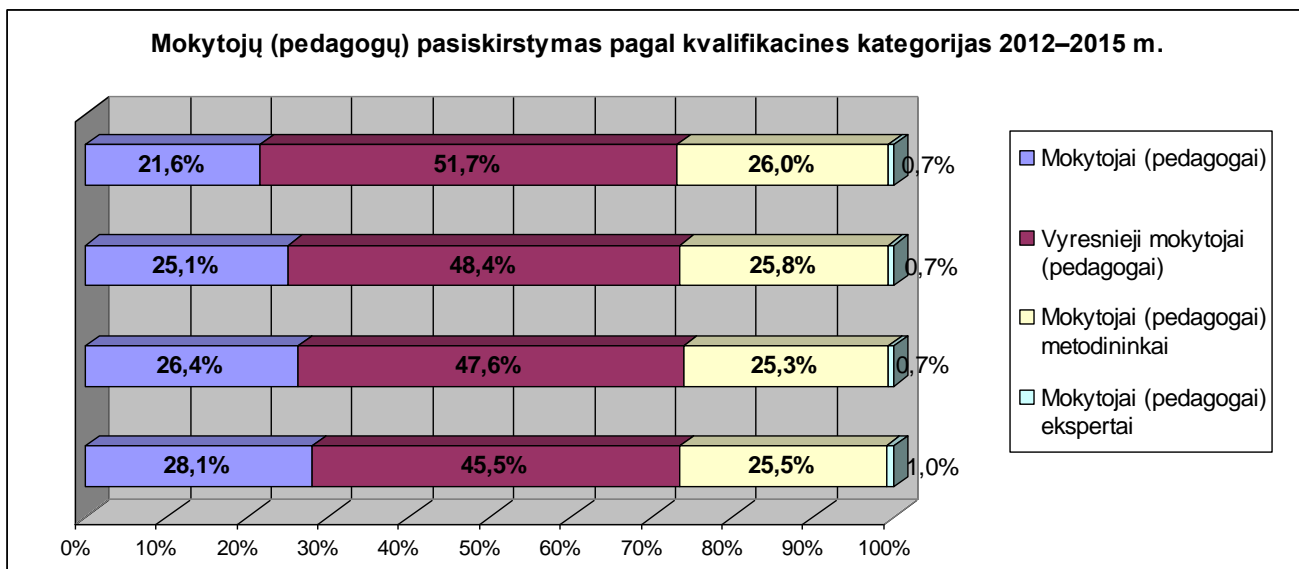
Duomenų šaltinis – Pedagogų registras

3.3. Mokyklų pedagogų pasiskirstymas pagal kvalifikacines kategorijas

Bendrojo ugdymo ir neformaliojo švietimo mokyklų pedagogų pasiskirstymas (%) pagal kvalifikacines kategorijas. Kategorijos skaičiuojamos pagal atitinkamų metų spalio 1 d. duomenis. Jei asmuo turi kelias kvalifikacines kategorijas (pvz., matematikos vyr. mokytojas, informatikos mokytojas metodininkas), skaičiuojama aukštesnė kategorija (šiuo atveju – metodininkas). Dirbantieji ne pagrindinėse darbovietėse neskaičiuojami, išskyrus atvejus, kai jų pagrindinės pareigos yra ne Ignalinos rajono savivaldybės mokyklose.

Mokyklų pedagogų pasiskirstymas pagal kvalifikacines kategorijas	2012		2013		2014		2015	
Bendrojo ugdymo ir neformaliojo švietimo mokyklų pedagogų skaičius spalio 1 d.	310	100 %	292	100 %	283	100 %	269	100 %
Iš jų neatestuotų	87	28,1 %	77	26,4 %	71	25,1 %	58	21,6 %
Iš jų vyresniųjų mokytojų (pedagogų)	141	45,5 %	139	47,6 %	137	48,4 %	139	51,7 %
Iš jų mokytojų (pedagogų) metodininkų	79	25,5 %	74	25,3 %	73	25,8 %	70	26,0 %
Iš jų mokytojų (pedagogų) ekspertų	3	1,0 %	2	0,7 %	2	0,7 %	2	0,7 %

Duomenų šaltinis – Pedagogų registras

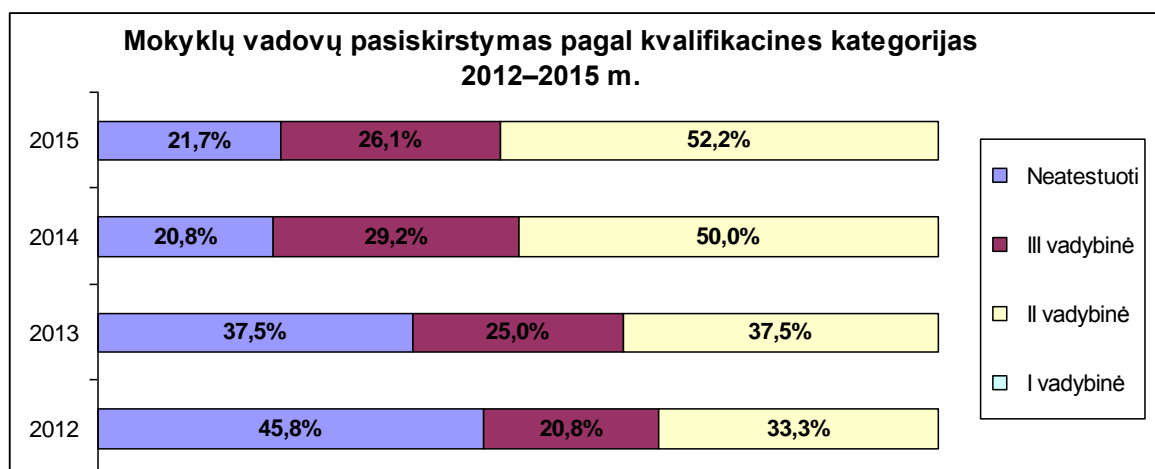


3.4. Mokyklų vadovų pasiskirstymas pagal kvalifikacines kategorijas

Bendrojo ugdymo ir neformaliojo švietimo mokyklų vadovų (direktorių, pavaduotojų ugdymui, skyrių vedėjų) pasiskirstymas (%) pagal kvalifikacines kategorijas. Vadybinės kategorijos skaičiuojamos pagal atitinkamų metų spalio 1 d. duomenis.

Mokyklų vadovų pasiskirstymas pagal kvalifikacines kategorijas	2012		2013		2014		2015	
	Bendrojo ugdymo ir neformaliojo švietimo mokyklų vadovų skaičius spalio 1 d.	24	100 %	24	100 %	24	100 %	23
Iš jų neatestuotų	11	45,8 %	9	37,5 %	5	20,8 %	5	21,7%
Iš jų turinčių 3 vadybinę kategoriją	5	20,8 %	6	25,0 %	7	29,2 %	6	26,1%
Iš jų turinčių 2 vadybinę kategoriją	8	33,3 %	9	37,5 %	12	50,0 %	12	52,2%
Iš jų turinčių 1 vadybinę kategoriją	0	0,0 %	0	0,0 %	0	0,0 %	0	0,0%

Duomenų šaltinis – Pedagogų registras



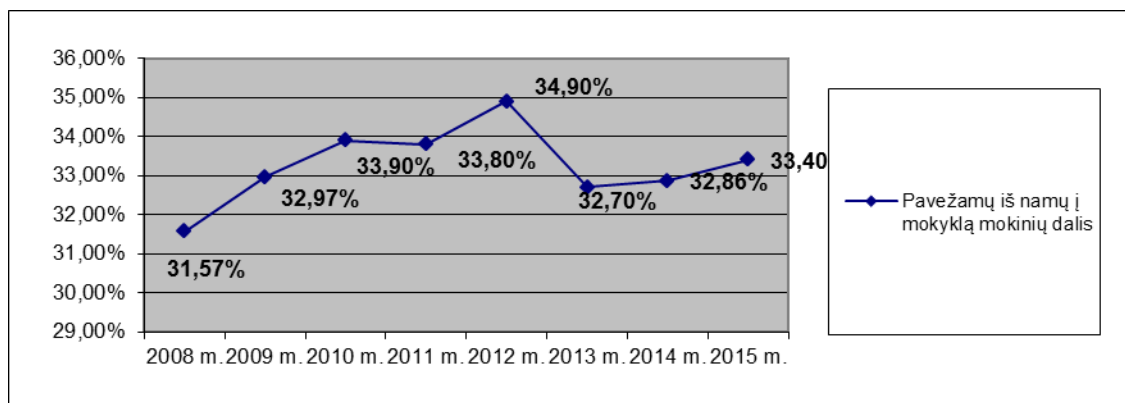
4. Ugdymo organizavimą ir paslaugas apibūdinantys rodikliai

4.1. Pavežamų iš namų į mokyklą mokinių skaičius ir dalis

Pavežamų iš namų į mokyklą 1–12 klasių mokinių ir priešmokyklinukų skaičius ir dalis (%)

	2008	2009	2010	2011	2012	2013	2014	2015
1-12 klasių mokinių (be suaugusiųjų) ir priešmokyklinukų skaičius rugsėjo 1 d.	2445	2287	2121	1979	1851	1746	1628	1548
Iš jų pavežamų iš namų į mokyklą skaičius	772	754	719	669	646	571	535	517
Pavežamų iš namų į mokyklą mokinių dalis	31,57%	32,97%	33,90%	33,80%	34,90%	32,70%	32,86%	33,40%

Duomenų šaltinis – Mokinių registras

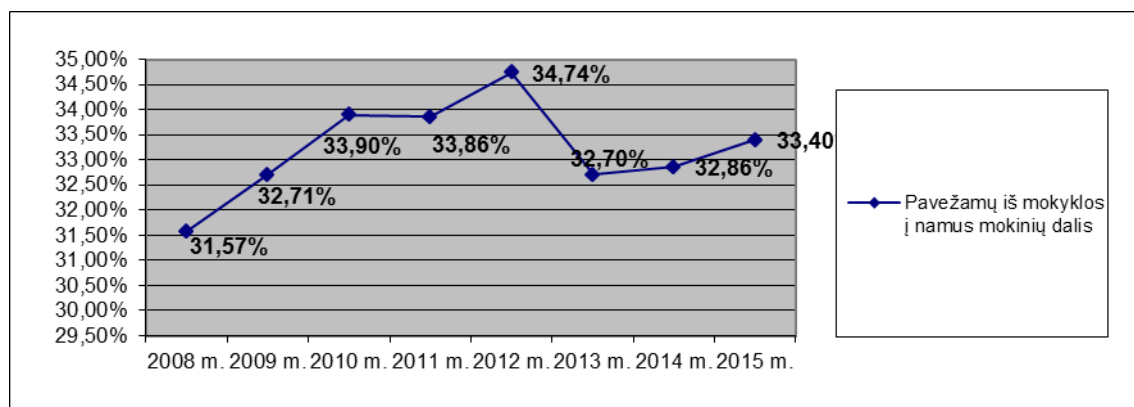


4.2. Pavežamų iš mokyklos į namus mokinių skaičius ir dalis

Pavežamų iš mokyklos į namus 1–12 klasių mokinių ir priešmokyklinukų skaičius ir dalis (%)

	2008	2009	2010	2011	2012	2013	2014	2015
1-12 klasių mokinių (be suaugusiųjų) ir priešmokyklinukų skaičius rugsėjo 1 d.	2445	2287	2121	1979	1851	1746	1628	1548
Iš jų pavežamų iš mokyklos į namus skaičius	772	748	719	670	643	571	535	517
Pavežamų iš mokyklos į namus mokinių dalis	31,57%	32,71%	33,90%	33,86%	34,74%	32,70%	32,86%	33,40%

Duomenų šaltinis – Mokinių registras



4.3. Mokinių, ugdomų pagal pradinio ugdymo programas, skaičiaus vidurkis klasės komplekte

Mokinių, ugdomų pagal pradinio ugdymo programas (be suaugusiųjų, be specialiųjų klasių), skaičiaus vidurkis klasės komplekte.

	2010	2011	2012	2013	2014	2015
Mokinių, ugdomų pagal Pradinio ugdymo programą, Pradinio ugdymo individualizuotas programos bendrojo ugdymo mokyklų bendrosiose klasėse skaičius rugsėjo 1 d.	564	530	505	462	414	405
1–4 klasių komplektų (be suaugusiųjų, be specialiųjų) skaičius rugsėjo 1 d.	36	36	31	28	26	27
Mokinių, ugdomų pagal pradinio ugdymo programas, skaičiaus vidurkis klasės komplekte	15,7	14,7	16,3	16,5	15,9	15,0

Duomenų šaltinis – Mokinių registras

4.4. Mokinių, ugdomų pagal pagrindinio ugdymo programas, skaičiaus vidurkis klasės komplekte

Mokinių, ugdomų pagal pagrindinio ugdymo programas (be suaugusiųjų, be specialiųjų klasių), skaičiaus vidurkis klasės komplekte.

	2010	2011	2012	2013	2014	2015
Mokinių, ugdomų pagal Pagrindinio ugdymo programą, Pagrindinio ugdymo individualizuotas programos bendrojo ugdymo mokyklų bendrosiose klasėse skaičius rugsėjo 1 d.	1051	993	914	892	845	787
5–10 klasių komplektų (be suaugusiųjų, be specialiųjų) skaičius rugsėjo 1 d.	52	52	44	44	44	43
Mokinių, ugdomų pagal pagrindinio ugdymo programas, skaičiaus vidurkis klasės komplekte	20,2	19,1	20,8	20,3	19,2	18,3

Duomenų šaltinis – Mokinių registras

4.5. Mokinių, ugdomų pagal vidurinio ugdymo programas, skaičiaus vidurkis klasės komplekte

Mokinių, ugdomų pagal vidurinio ugdymo programas (be suaugusiųjų, be specialiųjų klasių), skaičiaus vidurkis klasės komplekte.

	2010	2011	2012	2013	2014	2015
Mokinių, ugdomų pagal Vidurinio ugdymo programą, skaičius rugsėjo 1 d.	388	330	333	298	251	259
11–12 klasių komplektų (be suaugusiųjų, be specialiųjų) skaičius rugsėjo 1 d.	19	17	17	16	14	14
Mokinių, ugdomų pagal pradinio ugdymo programas, skaičiaus vidurkis klasės komplekte	20,4	19,4	19,6	18,6	17,9	18,5

Duomenų šaltinis – Mokinių registras

4.6. Švietimo įstaigų dalyvavimas projektuose

Švietimo įstaigų dalyvavimas projektuose ir programose. Jeigu tame pačiame projekte dalyvavo kelios švietimo įstaigos, projektas skaičiuojamas kelis kartus.

	2006	2007	2008	2009	2010	2011	2012	2013	2014	2015
Projektų, kuriuose dalyvavo švietimo įstaigos per kalendorinius metus, skaičius	59	92	96	87	64	92	114	106	111	116

Duomenų šaltinis – švietimo įstaigų pateikti duomenys

5. Dalyvavimo švietimo procese rodikliai

(Dalyvavimo švietimo procese rodikliai parodo, kuri gyventojų dalis ir pagal kokias programas mokosi bendrojo ugdymo ir neformaliojo švietimo mokyklose)

5.1. Rajono švietimo įstaigose ugdomų 0–6 metų vaikų dalis

Rajono švietimo įstaigose ugdomų 0–6 metų vaikų dalis (%), palyginti su bendru savivaldybės to amžiaus vaikų skaičiumi. Bendras savivaldybės 0–6 m. amžiaus vaikų skaičius gaunamas, iš rajone gyvenamąją vietą deklaravusių 0–6 m. amžiaus vaikų imant tik faktiškai rajone gyvenančius. Švietimo įstaigose ugdomų 0–6 m. amžiaus vaikų skaičius gaunamas, imant visus rajone gyvenamąją vietą deklaravusius ir faktiškai jame gyvenančius vaikus, kurie ugdomi Ignalinos rajono savivaldybės mokyklose (jei vaikas ugdomas rajono švietimo įstaigoje, bet gyvenamąją vietą deklaravęs kitur, jis į ugdomų vaikų skaičių neįtraukiamas).

	2012	2013	2014	2015
Bendras 0–6 m. amžiaus vaikų, deklaravusių gyvenamąją vietą ir faktiškai gyvenančių Ignalinos rajono savivaldybėje, skaičius gruodžio 31 d.	660	673	676	655
Iš jų savivaldybės švietimo įstaigose ugdomų pagal ikimokyklinio, priešmokyklinio ar pradinio ugdymo programas skaičius	337	331	350	341
Rajono švietimo įstaigose ugdomų 0–6 metų vaikų dalis	51,1 %	49,2 %	51,8 %	52,1

Duomenų šaltiniai: rajono seniūnijų pateikti duomenys, Mokinių registras

5.2. Mokinių pasiskirstymas pagal ugdymo programas

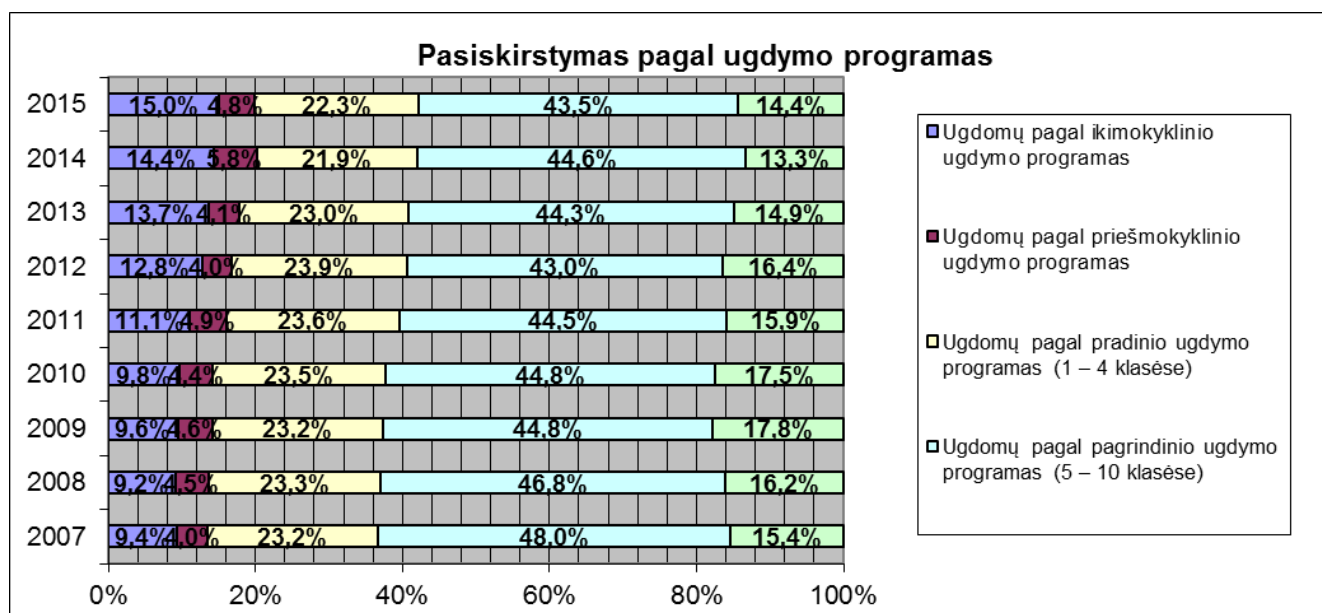
Savivaldybės mokyklose pagal ikimokyklinio, priešmokyklinio, pradinio (ir individualizuotas, suaugusiųjų), pagrindinio (ir individualizuotas, suaugusiųjų), vidurinio (ir suaugusiųjų, socialinių įgūdžių) ugdymo programas ugdomų vaikų skaičius ir dalis (%) rugsėjo 1 d.

Mokinių pasiskirstymas pagal ugdymo programas (skaičius)	2007	2008	2009	2010	2011	2012	2013	2014	2015
Bendrojo ugdymo mokyklose ugdomų mokinių skaičius (visi MR esantys asmenys) rugsėjo 1 d.	2940	2758	2611	2410	2267	2137	2024	1902	1822
Iš jų ugdomų pagal:									
- ikimokyklinio ugdymo programos	277	253	250	235	252	273	278	274	274
- priešmokyklinio ugdymo programos	118	124	119	107	112	85	83	110	87
- pradinio ugdymo programos (1–4 kl.)	682	643	605	567	535	510	465	416	407
- pagrindinio ugdymo programos (5–10 kl.)	1410	1292	1171	1079	1008	918	897	849	792
- vidurinio ugdymo programos (11–12 kl.) ir pagal Socialinių įgūdžių ugdymo programą	453	446	466	422	360	351	301	253	262

Duomenų šaltinis – Mokinių registras

Mokinių pasiskirstymas pagal ugdymo programas (dalis %)	2007	2008	2009	2010	2011	2012	2013	2014	2015
Bendrojo ugdymo mokyklose ugdomų mokinių skaičius (visi MR esantys asmenys) rugsėjo 1 d. Iš jų ugdomų pagal:	100,0%	100,0%	100,0%	100,0%	100,0%	100,0%	100,0%	100,0%	100,0%
- ikimokyklinio ugdymo programas	9,4%	9,2%	9,6%	9,8%	11,1%	12,8%	13,7%	14,4%	15,0%
- priešmokyklinio ugdymo programas	4,0%	4,5%	4,6%	4,4%	4,9%	4,0%	4,1%	5,8%	4,8%
- pradinio ugdymo programas (1 – 4 kl.)	23,2%	23,3%	23,2%	23,5%	23,6%	23,9%	23,0%	21,9%	22,3%
- pagrindinio ugdymo programas (5 – 10 kl.)	48,0%	46,8%	44,8%	44,8%	44,5%	43,0%	44,3%	44,6%	43,5%
- vidurinio ugdymo programas (11 – 12 kl.) ir pagal Socialinių įgūdžių ugdymo programą	15,4%	16,2%	17,8%	17,5%	15,9%	16,4%	14,9%	13,3%	14,4%

Duomenų šaltinis – Mokinių registras



Duomenų šaltinis – Mokinių registras

5.3. Mokinių, lankančių neformaliojo švietimo mokyklas, dalis

Rajono bendrojo ugdymo mokyklose besimokančių mokinių, lankančių neformaliojo švietimo mokyklas (Ignalinos ar kitoje savivaldybėje), dalis (%) rugsėjo 1 d. Jei mokinsys lanko kelias neformaliojo švietimo mokyklas, jis skaičiuojamas 1 kartą.

	2012	2013	2014	2015
Mokinių registre esančių mokinių (išskyrus ikimokyklinukus ir suaugusiuosius) skaičius rugsėjo 1 d.	1851	1746	1628	1548
Iš jų lankančių neformaliojo švietimo mokyklas skaičius spalio 1 d.	507	459	461	551
Mokinių, lankančių neformaliojo švietimo mokyklas, dalis	27,4 %	26,3 %	28,3 %	35,6 %

Duomenų šaltinis – Mokinių registras

5.4. Mokinių, lankančių papildomo ugdymo būrelius savo mokykloje, dalis

Mokinių, lankančių papildomo ugdymo būrelius savo mokykloje, dalis (%) rugsėjo 1 d. Jei vaikas lanko kelis būrelius, jis skaičiuojamas 1 kartą.

	2012	2013	2014	2015
Mokinių registre esančių mokinių (išskyrus ikimokyklinukus ir suaugusiuosius) skaičius rugsėjo 1 d.	1851	1746	1628	1548
Iš jų lankančių papildomo ugdymo būrelius savo mokykloje, skaičius spalio 1 d.	960	954	876	727
Mokinių, lankančių papildomo ugdymo būrelius savo mokykloje, dalis	51,9 %	54,6 %	53,8 %	47,0 %

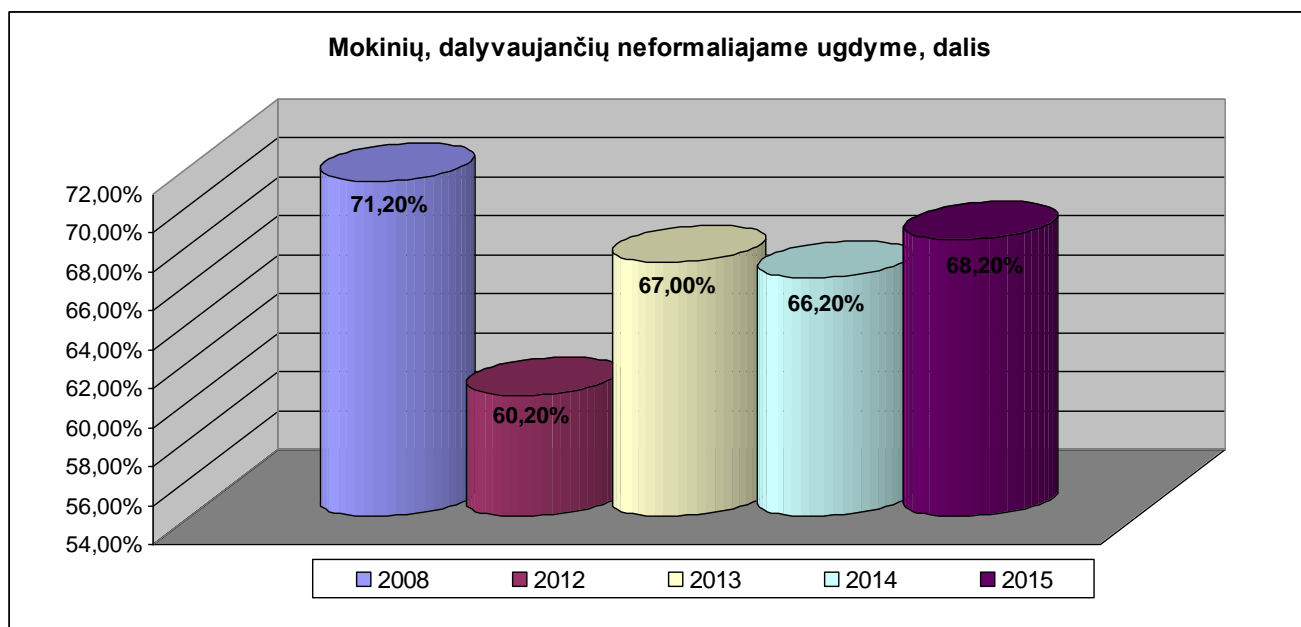
Duomenų šaltiniai: bendrojo ugdymo mokyklų pateikti duomenys, Mokinių registras

5.5. Mokinių, dalyvaujančių neformaliajame ugdyme, dalis

Mokinių, lankančių papildomo ugdymo būrelius bendrojo ugdymo ar neformaliojo švietimo mokyklose, dalis (%). Jei vaikas lanko kelis būrelius, kelias mokyklas, jis skaičiuojamas 1 kartą.

	2008	2012	2013	2014	2015
Mokinių registre esančių mokinių (išskyrus ikimokyklinukus ir suaugusiuosius) skaičius rugsėjo 1 d.	2445	1851	1746	1628	1548
Iš jų mokinių, nelankančių nei neformaliojo švietimo mokyklos, nei papildomo ugdymo būrelių bendrojo ugdymo mokykloje, skaičius spalio 1 d.	703	736	577	550	492
Mokinių, dalyvaujančių neformaliajame ugdyme, dalis	71,2 %	60,2 %	67,0 %	66,2 %	68,2 %

Duomenų šaltiniai: bendrojo ugdymo mokyklų pateikti duomenys, Mokinių registras

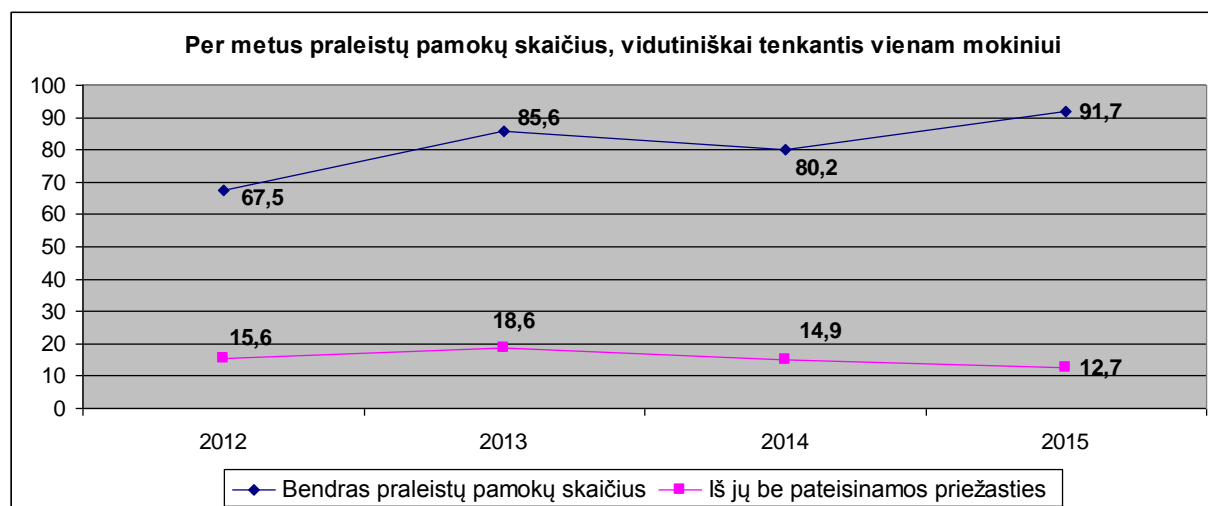


5.6. Praleistų pamokų, tenkančių vienam mokiniui, skaičiaus pasiskirstymas pagal priežastis

Praleistų pamokų, tenkančių vienam mokiniui, skaičiaus ir dalies (%) pasiskirstymas pagal priežastis: pateisintų, nepateisintų.

	2012	2013	2014	2015
1 – 12 klasių mokinių skaičius praėjusių mokslo metų pradžioje (rugsėjo 1 d.)	1903	1779	1663	1518
Bendras per mokslo metus praleistų pamokų skaičius, skaičiuojamas mokslo metų pabaigoje (birželio mėn.).	128440	152259	133427	139251
Iš jų be pateisinamos priežasties praleistų pamokų skaičius	29677	33013	24828	19310
Bendras praleistų pamokų skaičius, tenkantis vienam mokiniui	67,5	85,6	80,2	91,7
Be pateisinamos priežasties praleistų pamokų skaičius, tenkantis vienam mokiniui	15,6	18,6	14,9	12,7
Nepateisintų pamokų dalis	23,1 %	21,7 %	18,6 %	13,9 %
Praleistų pateisintų pamokų skaičius, tenkantis vienam mokiniui	51,9	67,0	65,3	79,0
Praleistų pateisintų pamokų dalis	76,9 %	78,3 %	81,4 %	86,1 %

Duomenų šaltinis – bendrojo ugdymo mokyklų pateikti duomenys



5.7. Mokyklos nelankančių mokinių skaičius

Mokyklos nelankiusių mokinių (per mėnesį be pateisinamos priežasties praleidusių daugiau kaip pusę pamokų pagal privalomojo švietimo programas) skaičius per praėjusius mokslo metus (jei vaikas kelis mėnesius buvo nelankančiųjų sąrašė, jis skaičiuojamas vieną kartą)

Mokslo metų mėnuo:	09	10	11	12	01	02	03	04	05	Iš viso per mokslo metus (mokinį skaičiuojant tiek kartų, kiek mėnesių nelankė mokyklos)
Mokyklos nelankiusių vaikų skaičius:										
2011–2012 m. m.	2	1	1	2	2	0	2	2	3	15
2012–2013 m. m.	0	1	3	3	0	0	0	2	1	10
2013–2014 m. m.	2	1	1	0	1	0	1	1	0	7
2014–2015 m. m.	0	0	0	1	0	2	0	2	1	6

	2012	2013	2014	2015
Per praėjusius mokslo metus mokyklos nelankiusių mokinių skaičius (mokinį skaičiuojant tik vieną kartą, nesvarbu, kiek mėnesių nelankė mokyklos)	10	7	7	3

Duomenų šaltinis – NEMIS

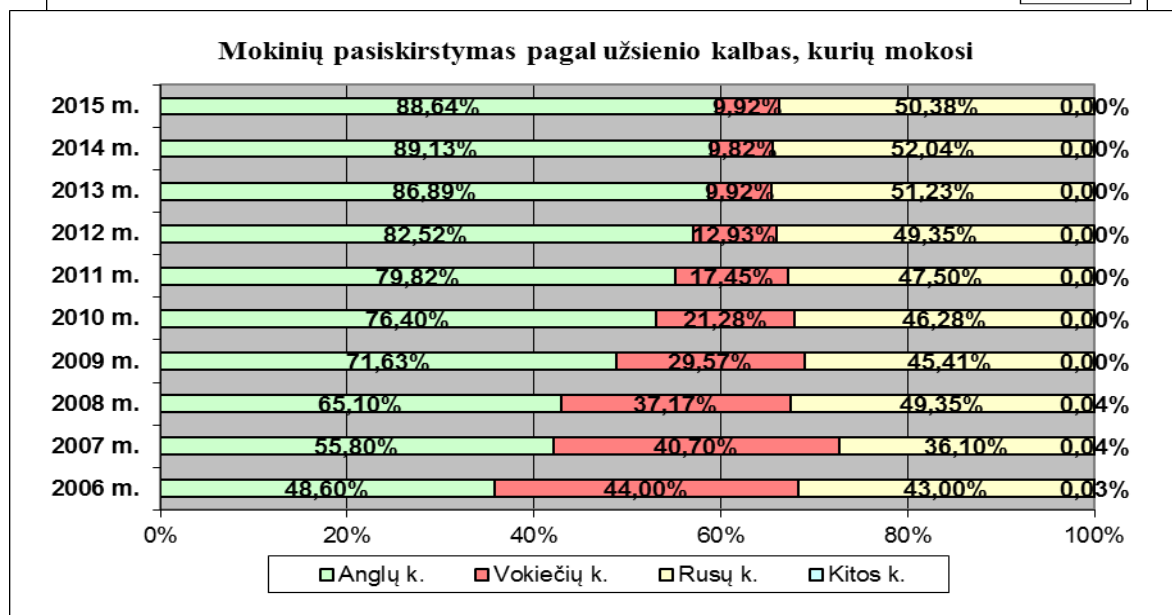
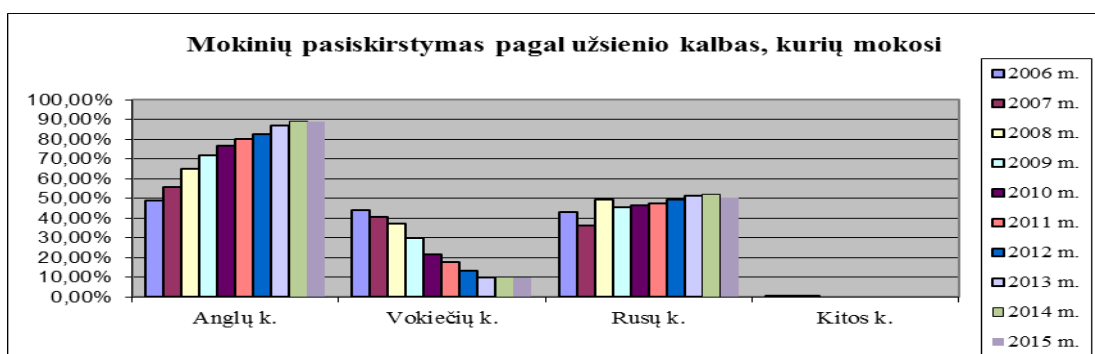
5.8. Mokinių pasiskirstymas pagal užsienio kalbas, kurių mokosi

Mokinių pasiskirstymas (%) pagal užsienio kalbas (anglų, vokiečių, rusų, kitas), kurių mokosi. Jei vaikas tam tikrais metais mokosi kelias užsienio kalbas, jos visos tais metais yra įrašytos.

	2006		2007		2008		2009		2010	
1-12 klasių mokinių skaičius	2758	100 %	2545	100 %	2381	100 %	2242	100 %	2068	100 %
Iš jų šiais metais mokosi:										
anglų kalbos	1340	48,6 %	1420	55,8 %	1550	65,1 %	1606	71,6 %	1580	76,4 %
vokiečių kalbos	1214	44,0 %	1036	40,7 %	885	37,2 %	663	29,6 %	440	21,3 %
rusų kalbos	1187	43,0 %	919	36,1 %	1175	49,3 %	1018	45,4 %	957	46,3 %
prancūzų kalbos	1	0,03 %	1	0,04 %	1	0,04 %	0	0 %	0	0 %
kitų užsienio kalbų	0	0,0 %	0	0,0 %	0	0,0 %	0	0 %	0	0 %
nesimoko jokios užsienio kalbos							171	7,6 %	149	7,2 %

	2011		2012		2013		2014		2015	
1-12 klasių mokinių skaičius	1903	100 %	1779	100 %	1663	100 %	1518	100 %	1461	100 %
Iš jų šiais metais mokosi:										
anglų kalbos	1519	79,8 %	1468	82,5 %	1445	86,9 %	1353	89,1 %	1295	88,6 %
vokiečių kalbos	332	17,4 %	230	12,9 %	165	9,9 %	149	9,8 %	145	9,9 %
rusų kalbos	904	47,5 %	878	49,4 %	852	51,2 %	790	52,0 %	736	50,4 %
kitų užsienio kalbų	0	0,0 %	0	0,0 %	0	0,0 %	0	0,0 %	0	0,0 %
nesimoko jokios užsienio kalbos	133	6,99 %	138	7,8 %	119	7,2 %	104	6,9 %	121	8,3 %

Duomenų šaltinis – Mokinių registras



6. Švietimo rezultatų, poveikio ir pasekmių rodikliai

(Švietimo rezultatų ir pasekmių rodikliai parodo rezultatus ir pasekmes, pasiektus baigus tam tikrą švietimo proceso etapą: mokyklos pakopą, švietimo lygmenį ir pan., bei švietimo rezultatų poveikį visuomenei)

6.1. Igjusių pagrindinį išsilavinimą ir tais pačiais metais tęsiančiųjų mokslą dalis

Igjusių pagrindinį išsilavinimą ir tais pačiais metais tęsiančiųjų mokslą dalis (%).

	2012	2013	2014	2015
10 klasės mokinių, gavusių išsilavinimo pažymėjimus, skaičius mokslo metų pabaigoje	182	137	144	144
Iš jų tęsiančių mokslą savo ar kitoje mokykloje skaičius	182	135	144	142
Iš jų tais pačiais metais tęsiančiųjų mokslą dalis	100 %	98,5 %	100 %	98,6 %

Duomenų šaltiniai: – Mokinių registras, NEMIS, bendrojo ugdymo mokyklų pateikti duomenys

6.2. Kartojančiųjų kursą dalis

Kartojančiųjų kursą dalis (%)

	2006	2007	2008	2009	2010	2011	2012	2013	2014	2015
1–12 klasių mokinių skaičius mokslo metų pabaigoje	2654	2498	2429	2054	2102	1995	1820	1715	1546	1465
Iš jų paliktų kartoti kurso skaičius	30	22	14	7	8	12	9	4	4	1
Paliktų kartoti kurso mokinių dalis	1,1 %	0,9 %	0,6 %	0,3 %	0,4 %	0,6 %	0,5 %	0,2 %	0,3 %	0,1 %

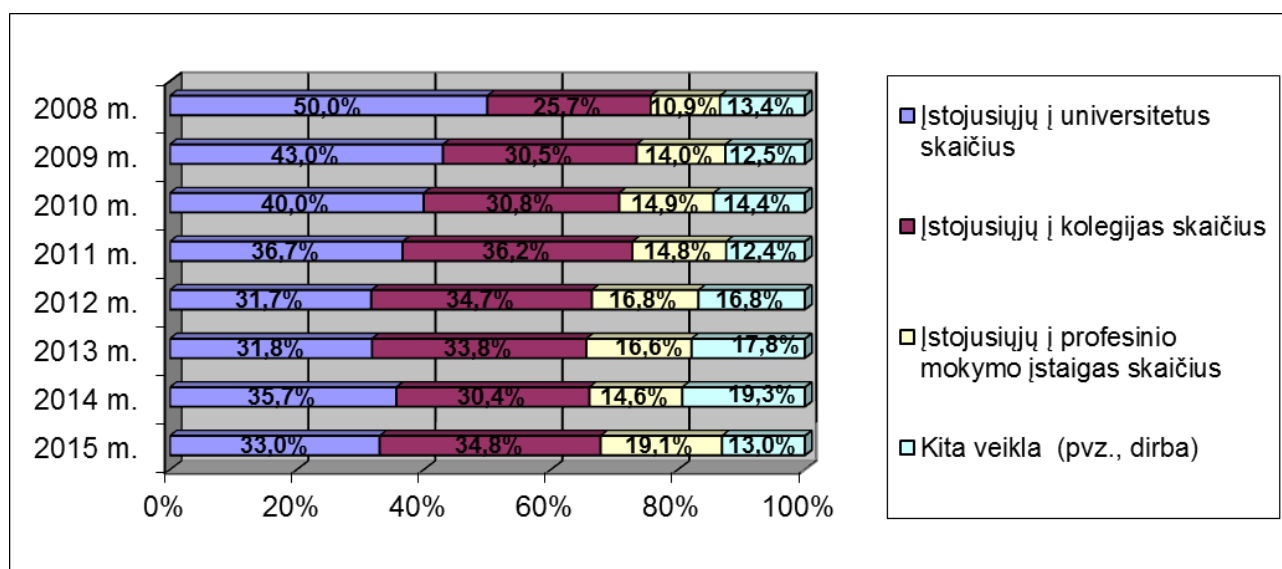
Duomenų šaltinis – Mokinių registras

6.3. Abiturientų pasiskirstymas pagal tolimesnę veiklą po mokyklos baigimo

Abiturientų pasiskirstymas pagal tolimesnę veiklą po mokyklos baigimo (įstojusiųjų į aukštąsias universitetines mokyklas skaičius ir dalis, įstojusiųjų į aukštąsias neuniversitetines mokyklas skaičius ir dalis, įstojusiųjų į profesines mokyklas skaičius ir dalis, kita)

Abiturientų pasiskirstymas po mokyklos baigimo	2008	2009	2010	2011	2012	2013	2014	2015
Abiturientų, baigusių mokyklą, skaičius	202	200	195	210	167	157	171	115
Iš jų įstojusiųjų į aukštąsias universitetines mokyklas skaičius rugpjūčio 20 d.	101	86	78	77	53	50	61	38
Iš jų įstojusiųjų į aukštąsias neuniversitetines mokyklas skaičius rugpjūčio 20 d.	52	61	60	76	58	53	52	40
Iš jų įstojusiųjų į profesines mokyklas ar kitas mokymo įstaigas skaičius rugpjūčio 20 d.	22	28	29	31	28	26	25	22
Kita	27	25	28	26	28	28	33	15

Duomenų šaltinis – bendrojo ugdymo mokyklų pateikti duomenys



6.4. Registruotų darbo biržoje 16–21 m. amžiaus asmenų dalis

Registruotų darbo biržoje 16–21 m. amžiaus asmenų dalis (%)

	2010	2011	2012	2013	2014	2015
16–21 m. amžiaus asmenų, registruotų Ignalinos darbo biržoje, skaičius sausio 1 d.	68	78	51	54	52	39
Bendras 16–21 m. amžiaus savivaldybės gyventojų skaičius sausio 1 d.	1712	1436	1424	1325	1282	1185
Registruotų darbo biržoje 16–21 m. amžiaus asmenų dalis	3,97 %	5,47 %	3,58 %	4,08 %	4,06 %	3,29 %

Duomenų šaltiniai: Ignalinos darbo biržos pateikti duomenys, Lietuvos statistikos departamento Rodiklių duomenų bazės: <http://db1.stat.gov.lt/statbank/SelectVarVal/Define.asp?Maintable=M3010202&PLanguage=0> (iki 2014 m.); <http://osp.stat.gov.lt/statistiniu-rodikliu-analize1> (2014 m.); <http://osp.stat.gov.lt/web/guest/statistiniu-rodikliu-analize?portletFormName=visualization&hash=858876bc-259a-4503-a5fb-d5c8faffe859> (nuo 2015 m.).

Informaciją parengė

Ignalinos rajono savivaldybės administracijos

Švietimo, kultūros ir sporto skyriaus vyresnioji specialistė

Rita Gasiukevičienė, tel. 8 386 39145, el. p. rita.gasiukeviciene@ignalina.lt