



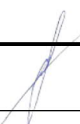




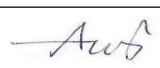
IGNALINOS  
RAJONO  
SAVIVALDYBĖS  
TERITORIJOS  
BENDROJO PLANO  
KOREGAVIMAS



IGNALINOS RAJONO  
SAVIVALDYBĖS  
TERITORIJOS BENDROJO  
PLANO SUDEDAMOJI  
DALIS-  
IGNALINOS, STRIGAILIŠKIO  
IR PALŪŠĖS KURORTINĖS  
TERITORIJOS BEI GRETIMŲ  
TERITORIJŲ TURIZMO IR  
REKREACIJOS SPECIALIOJO  
PLANO KOREGAVIMAS



Planavimo organizatorius	Ignalinos rajono savivaldybės administracijos direktorius
Bendrojo plano rengėjas	UAB „KELPROJEKTAS“
Teritorijų planavimo dokumento pavadinimas	Ignalinos rajono savivaldybės teritorijos bendrojo plano koregavimas Ignalinos, Strigailiščio ir Palūšės kurortinės teritorijos bei gretimų teritorijų turizmo ir rekreacijos specialiojo plano koregavimas
Projekto Nr.	U-1389
Teritorijų planavimo rūšis	Kompleksinis teritorijų planavimo dokumentas ir specialiojo planavimo dokumentas Savivaldybės bendrasis planas ir specialusis planas
Rengimo etapas	Ignalinos, Strigailiščio ir Palūšės kurortinės teritorijos bei gretimų teritorijų turizmo ir rekreacijos specialiojo plano koregavimas
Tomas	IV tomas
Metai	2023 m.

Įmonė	Pareigos	Vardas, pavardė	Atestato Nr.	Parašas
UAB „KELPROJEKTAS“	Architektūros skyriaus vadovė	Agnė Peikštenienė	A 1934	
	Vyr. Architektė	Andželika Kažienė	ATP 1682	
	PV	Andželika Kažienė	ATP 1682	
	PDV Urbanistinė struktūra	Andželika Kažienė	ATP 1682	
	PDV Gamtinė aplinka, Kraštovaizdis ir jo apsauga	Dalia Bagdonaitė		
	PDV Kultūros paveldas	Augis Gučas	252	

## AIŠKINAMASIS RAŠTAS

## TURINYS

<b>1. BENDROJI DALIS.....</b>	<b>4</b>
1.1. Įvadas .....	7
1.2. Pagrindiniai teisės aktai ir specialiojo plano sąsaja su kitais teritorijų planavimo dokumentais, plėtros programomis, strateginės veiklos planais, kitais strateginiais dokumentais.....	10
1.3. Pagrindinės sąvokos.....	13
1.4. Esamos būklės apibendrinimas.....	13
1.5. Plėtros prognozė .....	24
<b>2. SPRENDINIAI.....</b>	<b>26</b>
2.1. Bendrieji specialiojo plano sprendiniai.....	26
2.1.1. Turizmo trasos.....	26
2.1.1.1. Autoturizmo trasa .....	26
2.1.1.2. Vandens turizmo trasa .....	27
2.1.1.3. Dviračių ir pėsčiųjų turizmas .....	27
2.1.2. Paplūdimiai ir maudyklos .....	29
2.1.3. Vandens telkiniai, vandens telkinių pakrantės apsaugos juostos ir zonos .....	30
2.1.4. Poilsiavietės, stovyklavietės ir kempingai .....	32
2.1.5. Rekreaciniai miškai ir želdynai.....	32
2.1.6. Kurortinio gydymo arba sveikatinimo įstaigos.....	34
2.1.7. Kiti bendrieji sprendiniai .....	34
2.2. Konkretizuoti specialiojo plano sprendiniai .....	35
2.2.1. Turizmo trasos.....	35
2.2.1.1. Autoturizmo trasos .....	35
2.2.1.2. Vandens turizmo trasos .....	36
2.2.1.3. Dviračių ir pėsčiųjų turizmo trasos .....	37
2.2.1.4. Atviro slidinėjimo ir riedučių trasos .....	44
2.2.2. Paplūdimiai ir maudyklos .....	44
2.2.3. Vandens telkiniai, vandens telkinių apsaugos juostos ir zonos, turizmo ir poilsio infrastruktūra .....	46
2.2.4. Poilsiavietės, stovyklavietės, kempingai, atokvėpio vietos, informaciniai stendai, lauko sporto aikštelės.....	53
2.2.5. Kurortinio gydymo arba sveikatinimo įstaigos.....	56
2.2.6. Rekreaciniai miškai.....	56
2.3. Rekreacinės teritorijos ir jų vystymosi prioritetai .....	61

# 1. BENDROJI DALIS

## 1.1. ĮVADAS

Ignalinos, Strigailiščio ir Palūšės kurortinės teritorijos bei gretimų teritorijų turizmo ir rekreacijos specialusis planas rengiamas pagal 2007-2013 m. Žmogiškųjų išteklių plėtros veiksmų programos 4 prioriteto „Administracinių gebėjimų stiprinimas ir viešojo administravimo efektyvumo didinimas“ įgyvendinimo priemonės „Teritorijų planavimas“ projektą VP1-4.2-VRM-04-R-92-027. Specialiojo plano rengimas dalinai finansuojamas iš Europos socialinio fondo.

**Teritorijų planavimo rengimo (organizavimo) pagrindas** – Ignalinos rajono savivaldybės administracijos direktoriaus 2014 m. gruodžio 1 d. įsakymas Nr. V2-856 „Dėl specialiojo teritorijų planavimo dokumento rengimo pradžios ir planavimo tikslo“.

**Teritorijų planavimo dokumento rūšis:** savivaldybės dalies specialiojo teritorijų planavimo dokumentas.

**Teritorijų planavimo dokumento lygmuo:** vietovės.

**Planuojama teritorija:** Ignalinos miesto, Strigailiščio ir Palūšės kaimų dalių kurortinė teritorija ir gretimos teritorijos; bendras planuojamos teritorijos plotas – 1468 ha.

**Planavimo tikslas:** nustatyti Ignalinos, Strigailiščio ir Palūšės kurortinės teritorijos bei gretimų teritorijų turizmo ir rekreacijos plėtojimo kryptis, prioritetus ir priemones, siekiant išplėsti esamą kurortinę teritoriją ir nustatyti galimybes įgyti Ignalinos miestui kurorto statusą, taip prisidedant prie Ignalinos rajono teritorijos darnaus vystymosi bei racionalaus rekreacinių teritorijų, lėšų ir turizmo išteklių panaudojimo, atsižvelgiant į rajono plėtros ilgalaikius poreikius.

**Teritorijų planavimo dokumento uždaviniai** – planuojamoje teritorijoje:

1. Formuoti rekreacinių teritorijų sistemą, nustatyti teritorijų turizmo ir rekreacijos plėtojimo kryptis, prioritetus bei priemones, siekiant sukurti racionalų turizmo paslaugų objektų tinklą bei šių paslaugų struktūrą ir įvairovę, racionaliai naudoti, atkurti ir gausinti turizmo ir rekreacijos išteklius.
2. Sudaryti prielaidas formuoti turizmo centrus ir sąlygas plėtoti turizmo paslaugas bei viešąją turizmo infrastruktūrą, planuoti (rezervuoti) tikslinio naudojimo teritorijas rekreacinės infrastruktūros objektams statyti.
3. Nustatyti rekreacinių teritorijų tvarkymo ir apsaugos reglamentus bei numatyti visuomenės lankymui ir poilsio veiklai skirtose rekreacinėse teritorijose įrengti reikalingą rekreacinę infrastruktūrą.
4. Patenkinti visuomenės poreikius ir suderinti valstybės, savivaldybių, įmonių, fizinių ir juridinių asmenų ar jų grupių, plėtojančių turizmo verslą, interesus plėtojant turizmo paslaugas, saugant turizmo ir rekreacijos išteklius ir užtikrinant darnią teritorijų plėtrą.
5. Detalizuoti bendrojo teritorijų planavimo dokumentų arba kitų specialiųjų planų sprendinius.
6. Pagerinti investicinę aplinką, skatinti investicijas plėtoti turizmo ir rekreacinę veiklą.

**Planavimo organizatorius:** Ignalinos rajono savivaldybės administracijos direktorius, Laisvės a. 70, 30122 Ignalina, tel. (8 386) 52 233, faks. (8 386) 53 148, el. p. info@ignalina.lt, adresas internete www.ignalina.lt

Ignalinos, Strigailiščio ir Palūšės kurortinės teritorijos bei gretimų teritorijų turizmo ir rekreacijos specialiajam planui rengti planavimo sąlygas parengė ir išdavė:

- Ignalinos rajono savivaldybės administracija (2014 m. gruodžio 16 d. Teritorijų planavimo sąlygos Nr. A6-92);
- Nacionalinės žemės tarnybos prie Žemės ūkio ministerijos Ignalinos ir Visagino skyrius (2014 m. gruodžio 12 d. Teritorijų planavimo sąlygos Nr. 39PLS-21);

- Lietuvos Respublikos aplinkos ministerijos Utenos regiono aplinkos apsaugos departamentas (2014 m. gruodžio 8 d. Teritorijų planavimo sąlygos Nr. S/tp-135/S-1848);
- Aukštaitijos nacionalinio parko ir Labanoro regioninio parko direkcija (2014 m. gruodžio 8 d. Teritorijų planavimo sąlygos Nr. STP-11);
- Kultūros paveldo departamento prie Kultūros ministerijos Utenos teritorinis padalinys (2014 m. gruodžio 5 d. Teritorijų planavimo sąlygos Nr. (12.12.-U)2U-810);
- Utenos visuomenės sveikatos centro Ignalinos skyrius (2014 m. gruodžio 4 d. Teritorijų planavimo sąlygos Nr. 12I16-1);
- VĮ „Utenos regiono keliai“ (2014 m. gruodžio 10 d. Teritorijų planavimo sąlygos Nr. EB-30).

Ignalinos, Strigailiščio ir Palūšės kurortinės teritorijos bei gretimų teritorijų turizmo ir rekreacijos specialiojo plano sprendiniai, nustatantys konkrečių planuojamų viešosios turizmo ir poilsio infrastruktūros elementų vietas, skaičių, techninius parametrus ir kitus aspektus, galės bei turės būti tikslinami rengiant kitus teritorijų planavimo bei techninius dokumentus, nekeičiant esminių šio plano sprendinių.

*Ignalinos, Strigailiščio ir Palūšės kurortinės teritorijos bei gretimų teritorijų turizmo ir rekreacijos specialusis planas yra sudėtinė Ignalinos rajono savivaldybės teritorijos bendrojo plano dalis.*

*Specialusis planas koreguojamas vadovaujantis Ignalinos rajono savivaldybės teritorijos bendrojo plano koregavimo 2021 m. rugpjūčio 9 d. Ignalinos rajono savivaldybės administracijos direktoriaus įsakymu Nr. V2-326 „Dėl Ignalinos rajono savivaldybės teritorijos bendrojo plano koregavimo planavimo darbų programos patvirtinimo“ patvirtinta planavimo darbų programa, kurioje nustatytos specialiojo plano koregavimo apimtys:*

*Detalizuoti Ignalinos rajono savivaldybės teritorijos bendrojo plano sudedamosios dalies – Ignalinos, Strigailiščio ir Palūšės kurortinės teritorijos bei gretimų teritorijų – turizmo ir rekreacijos specialiojo plano sprendinius rekreacinių Gavio ir Gavaičio ežerų naudojimui (fragmentiškai papildyti specialiojo plano brėžinius ir koreguoti tekstinę dalį):*

- *nustatyti savaeigių plaukiojimo priemonių, kurių bendras variklių galingumas neviršija 150AG (110 kW), plaukiojimo Gavio ež. akvatoriją vandens slidžių bei vandentelnių pramogai;*
- *nustatyti savaeigių plaukiojimo priemonių, kurių bendras variklių galingumas neviršija 10AG (8 kW) plaukiojimo Gavio ež. akvatoriją, maršrutus ir galimas švartavimosi zonas;*
- *pasiūlyti savaeigių plaukiojimo priemonių prieplaukų vietas Gavio ež.;*
- *pasiūlyti vietą Gavio ež. vandens batutų parkui;*
- *nustatyti vandens slidžių su tempimo įrenginiu įrengimo akvatoriją Gavaičio ežere.*

*Ignalinos, Strigailiščio ir Palūšės kurortinės teritorijos bei gretimų teritorijų turizmo ir rekreacijos specialiojo plano koreguojama tekstinė dalis pažymėta raudona spalva, o neaktualūs sprendiniai yra užbraukti.*

## 1.2. PAGRINDINIAI TEISĖS AKTAI IR SPECIALIOJO PLANO SĄSAJA SU KITAIŠ TERITORIJŲ PLANAVIMO DOKUMENTAIS, PLĖTROS PROGRAMOMIS, STRATEGINĖS VEIKLOS PLANAIŠ, KITAIŠ STRATEGINIAIS DOKUMENTAIS

Ignalinos, Strigailišķio ir Palūšės kurortinės teritorijos bei gretimų teritorijų turizmo ir rekreacijos specialusis planas rengiamas vadovaujantis:

- Lietuvos Respublikos civiliniu kodeksu;
- Lietuvos Respublikos vidaus vandenų transporto kodeksu;
- Lietuvos Respublikos teritorijų planavimo įstatymu;
- Lietuvos Respublikos turizmo įstatymu;
- Lietuvos Respublikos aplinkos apsaugos įstatymu;
- Lietuvos Respublikos saugomų teritorijų įstatymu;
- Lietuvos Respublikos nekilnojamojų kultūros vertybių apsaugos įstatymu;
- Lietuvos Respublikos visuomenės sveikatos priežiūros įstatymu;
- Lietuvos Respublikos miškų įstatymu;
- Lietuvos Respublikos vandens įstatymu;
- Lietuvos Respublikos žemės įstatymu;
- Lietuvos Respublikos želdynų įstatymu;
- Lietuvos Respublikos planuojamos ūkinės veiklos poveikio aplinkai vertinimo įstatymu;
- LR Vyriausybės 1992 m. gegužės 12 d. nutarimu Nr. 343 „Dėl specialiųjų žemės ir miško naudojimo sąlygų patvirtinimo“;
- LR Vyriausybės 1995 m. rugpjūčio 14 d. nutarimu Nr. 1119 „Dėl Lietuvos Respublikos valstybinės reikšmės vidaus vandenų kelių sąrašo patvirtinimo“;
- LR Vyriausybės 1996 m. rugsėjo 18 d. nutarimu Nr. 1079 (2013 m. gruodžio 18 d. nutarimo Nr. 1267 redakcija) patvirtintais Visuomenės informavimo, konsultavimo ir dalyvavimo priimant sprendimus dėl teritorijų planavimo nuostatais;
- LR Vyriausybės 2003 m. spalio 14 d. nutarimu Nr. 1268 „Dėl valstybinės reikšmės paviršinių vandens telkinių sąrašo patvirtinimo“;
- LR Vyriausybės 2004 m. kovo 15 d. nutarimu Nr. 276 „Dėl Bendrųjų buveinių ar paukščių apsaugai svarbių teritorijų nuostatų patvirtinimo“;
- LR Vyriausybės 2004 m. rugpjūčio 18 d. nutarimu Nr. 967 „Dėl Planų ir programų strateginio pasekmių aplinkai vertinimo tvarkos aprašo patvirtinimo“;
- LR Vyriausybės 2004 m. rugpjūčio 19 d. nutarimu Nr. 996 „Dėl Saugomų teritorijų tipinių apsaugos reglamentų patvirtinimo“;
- LR Vyriausybės 2005 m. spalio 3 d. nutarimu Nr. 1057 „Dėl Lietuvos Respublikos vidaus vandenų uostų ir prieplaukų steigimo ir registravimo nuostatų patvirtinimo“;
- LR Vyriausybės 2006 m. balandžio 12 d. nutarimu Nr. 350 „Dėl kurorto statuso suteikimo gyvenamosioms vietovėms reikalavimų aprašo, kurortinės teritorijos statuso suteikimo gyvenamosioms vietovėms reikalavimų aprašo ir kurorto ar kurortinės teritorijos statuso gyvenamosioms vietovėms suteikimo ir panaikinimo taisyklių patvirtinimo“;
- LR Vyriausybės 2009 m. kovo 4 d. nutarimu Nr. 192 „Dėl Lietuvos Respublikos saugomų teritorijų arba jų dalių, kuriose yra buveinių apsaugai svarbių teritorijų, sąrašo patvirtinimo ir jų ribų nustatymo“;
- LR aplinkos ministro 2000 m. liepos 4 d. įsakymu Nr. 272 patvirtintomis rekomendacijomis R20-00 „Dviračių transporto infrastruktūra“;
- LR aplinkos ministro 2001 m. birželio 14 d. įsakymu Nr. 317 „Dėl STR 2.03.01:2001 „Statiniai ir teritorijos. Reikalavimai žmonių su negalia reikmėms“ patvirtinimo“;

- LR aplinkos ministro 2001 m. lapkričio 7 d. įsakymu Nr. 540 „Dėl paviršinio vandens telkinių apsaugos zonų ir pakrančių apsaugos juostų nustatymo taisyklių“;
- LR aplinkos ministro 2004 m. rugpjūčio 27 d. įsakymu Nr. D1-456 „Dėl planų ir programų atrankos dėl strateginio pasekmių aplinkai vertinimo tvarkos aprašo patvirtinimo“;
- LR aplinkos ministro 2004 m. sausio 20 d. įsakymu Nr. D1-35 „Dėl rekreacinių teritorijų naudojimo, planavimo ir apsaugos nuostatų patvirtinimo“;
- LR aplinkos ministro 2006 m. rugsėjo 1 d. įsakymu Nr. D1-406 „Dėl miškų tvarkymo schemų ir vidinės miškotvarkos projektų rengimo taisyklių patvirtinimo“;
- LR aplinkos ministro 2007 m. gruodžio 21 d. įsakymu Nr. D1-694 „Dėl atskirųjų rekreacinės paskirties želdynų plotų normų ir priklausomųjų želdynų normų (plotų) nustatymo tvarkos aprašo patvirtinimo“;
- LR aplinkos ministro 2007 m. gruodžio 29 d. įsakymu Nr. D1-719 „Dėl atskirųjų ir priklausomųjų želdynų kūrimo ir tvarkymo projektų rengimo tvarkos aprašo patvirtinimo“ ;
- LR aplinkos ministro 2007 m. vasario 14 d. įsakymu Nr. D1-96 „Dėl gamtinio karkaso nuostatų patvirtinimo“;
- LR aplinkos ministro 2008 m. sausio 14 d. įsakymu Nr. D1-31 „Dėl želdynų ir želdinių būklės stebėsenos programos patvirtinimo“;
- LR aplinkos ministro 2008 m. sausio 8 d. įsakymu Nr. D1-5 „Dėl želdynų ir želdinių inventorizavimo ir apskaitos taisyklių patvirtinimo“;
- LR aplinkos ministro 2008 m. balandžio 14 d. įsakymu Nr. D1-199 „Dėl Miško atkūrimo ir įveisimo nuostatų“;
- LR aplinkos ministro 2011 m. gruodžio 2 d. įsakymu Nr. D1-933 „Dėl statybos techninio reglamento STR 2.06.04:2011 „Gatvės. Bendrieji reikalavimai“ patvirtinimo“;
- LR aplinkos ministro 2013 m. sausio 2 d. įsakymu Nr. D1-4 „Dėl vandens telkinių tvarkymo tipinių planų ir vandens telkinių pagal žuvininkystės vystymo kryptis sąrašų patvirtinimo“;
- LR aplinkos ministro 2014 m. gruodžio 16 d. įsakymu Nr. D1-1038 „Dėl Paviršinių vandens telkinių tvarkymo reikalavimų aprašo patvirtinimo“;
- LR aplinkos ministro 2014 m. kovo 14 d. įsakymu Nr. D1-281 „Dėl paukščių apsaugai svarbių teritorijų nustatymo“;
- LR aplinkos ministro ir LR susisiekimo ministro 2008 m. sausio 9 d. įsakymu Nr. DI-11/3-3 „Dėl kelių techninio reglamento KTR 1.01:2008 „Automobilių keliai“ patvirtinimo“;
- LR kultūros ministro 2005 m. balandžio 29 d. įsakymu Nr. JV-190 „Dėl nekilnojamųjų kultūros vertybių pripažinimo saugomomis“;
- LR sveikatos apsaugos ministro 2001 m. lapkričio 30 d. įsakymu Nr. 622 „Dėl Lietuvos higienos normos HN 55:2001 „Viešieji tualetai“ patvirtinimo“;
- LR sveikatos apsaugos ministro 2003 m. liepos 23 d. įsakymu Nr. V-455 „Dėl Lietuvos higienos normos HN 24:2003 „Geriamojo vandens saugos ir kokybės reikalavimai“ patvirtinimo“;
- LR sveikatos apsaugos ministro 2006 m. liepos 17 d. įsakymu Nr. V-613 „Dėl Lietuvos higienos normos HN 44:2006 „Vandenviečių sanitarinių apsaugos zonų nustatymo ir priežiūra“ patvirtinimo“;
- LR sveikatos apsaugos ministro 2007 m. gruodžio 21 d. įsakymu Nr. V-1055 „Dėl Lietuvos higienos normos HN 92:2007 „Paplūdimiai ir jų maudyklų vandens kokybė“ patvirtinimo“;
- LR ūkio ministro ir LR aplinkos ministro 2004 m. birželio 17 d. įsakymu Nr. 4-246/D1-341 „Dėl turizmo ir rekreacijos schemų ir planų (projektų) rengimo taisyklių patvirtinimo“;
- LR žemės ūkio ministro ir LR aplinkos ministro 2005 m. sausio 20 d. įsakymu Nr. 3D-37/D1-40 „Dėl Pagrindinės žemės naudojimo paskirties žemės naudojimo būdų turinio, žemės sklypų naudojimo pobūdžių sąrašo ir jų turinio patvirtinimo“;
- Valstybinio turizmo departamento prie Ūkio ministerijos direktoriaus 2003 m. kovo 26 d. įsakymu Nr. 21-V „Dėl Kempingų klasifikavimo reikalavimų patvirtinimo“.

Nustatytos specialiojo plano sąsajos su šiais teritorijų planavimo dokumentais, plėtros programomis, strateginės veiklos planais, kitais strateginiais dokumentais:

- Lietuvos Respublikos bendrasis planas, patvirtintas Lietuvos Respublikos Seimo 2002 m. spalio 29 d. nutarimu Nr. IX-1154;
- Lietuvos Respublikos teritorijos bendrojo plano įgyvendinimo priemonių planas, patvirtintas Lietuvos Respublikos Vyriausybės 2003 m. gruodžio 9 d. nutarimu Nr. 1568;
- Aukštaitijos nacionalinio parko Palūšės rekreacinio funkcinio prioriteto zonos tvarkymo planas, patvirtintas Lietuvos Respublikos Vyriausybės 2009 m. lapkričio 25 d. nutarimu Nr. 1556;
- Lietuvos turizmo plėtros 2014–2020 metų programa, patvirtinta Lietuvos Respublikos Vyriausybės 2014 m. kovo 12 d. nutarimu Nr. 238;
- Kultūros paveldo objektų teritorijų ir apsaugos zonų ribų planai ([www.kpd.lt](http://www.kpd.lt));
- Aukštaitijos nacionalinio parko tvarkymo plano sprendiniai (rengiami);
- Ignalinos rajono savivaldybės turizmo ir rekreacijos specialiojo plano koncepcija, patvirtinta Ignalinos rajono savivaldybės administracijos direktoriaus 2015 m. vasario 17 d. įsakymu Nr. V2-96 „Dėl pritarimo Ignalinos rajono savivaldybės teritorijos turizmo ir rekreacijos specialiojo plano koncepcijai“;
- Ignalinos miesto bendrasis planas, patvirtintas Ignalinos rajono savivaldybės tarybos 2012 m. kovo 29 d. sprendimu Nr. T-42 „Dėl Ignalinos miesto bendrojo plano patvirtinimo“;
- Ignalinos rajono savivaldybės teritorijos bendrasis planas, patvirtintas Ignalinos rajono savivaldybės tarybos 2013 m. lapkričio 7 d. sprendimu Nr. T-138 „Dėl Ignalinos rajono savivaldybės teritorijos bendrojo plano patvirtinimo“;
- Ignalinos rajono savivaldybės teritorijos dviračių infrastruktūros plėtros specialusis planas, patvirtintas Ignalinos rajono savivaldybės tarybos 2014 m. rugsėjo 11 d. sprendimu Nr. T-126 „Dėl Ignalinos rajono savivaldybės teritorijos dviračių infrastruktūros plėtros specialiojo plano patvirtinimo“;
- Požeminio mineralinio vandens vandenvietės Turistų g. 30, Ignalinoje, sanitarinės apsaugos zonos ribų specialusis planas, patvirtintas Ignalinos rajono savivaldybės administracijos direktoriaus 2013 m. kovo 14 d. įsakymu Nr. V2-166 „Dėl specialiojo plano patvirtinimo“;
- Ažušilės kraštovaizdžio draustinio ir gretimos teritorijos, siekiant plėtoti šioje vietovėje pažintinį ir poilsinį turizmą, turizmo ir rekreacijos infrastruktūros specialusis planas, patvirtintas Ignalinos rajono savivaldybės administracijos direktoriaus 2006 m. liepos 13 d. įsakymu Nr. V2-383 „Dėl Ažušilės kraštovaizdžio draustinio ir gretimos teritorijos, siekiant plėtoti šioje vietovėje pažintinį ir poilsinį turizmą, turizmo ir rekreacijos infrastruktūros specialiojo plano patvirtinimo“;
- Ignalinos miesto, Palūšės ir Strigailišio kaimų kurorto statusui įgyti galimybių studija (2012 m., UAB „Kadoro konsultacijos“);
- Galimybių studija „Investicijų pritraukimas Ignalinos AE regione“, 2011 m.;
- Komercinės paskirties žemės sklypo suformavimo Bokšto g., Ignalinos mieste detalusis planas, patvirtintas Ignalinos rajono savivaldybės administracijos direktoriaus 2007 m. spalio 12 d. įsakymu Nr. V2-631 „Dėl komercinės paskirties žemės sklypo suformavimo Bokšto g., Ignalinos mieste detaliojo plano patvirtinimo“;
- Komercinės paskirties žemės sklypų suformavimo Aukštaičių g., Ignalinos mieste detalusis planas, patvirtintas Ignalinos rajono savivaldybės administracijos direktoriaus 2008 m. rugpjūčio 7 d. įsakymu Nr. V2-529 „Dėl komercinės paskirties žemės sklypų suformavimo Aukštaičių g., Ignalinos mieste detaliojo plano patvirtinimo“;
- Kempingo prie Balčio ežero, Vidiškių seniūnijoje, detalusis planas, patvirtintas Ignalinos rajono savivaldybės administracijos direktoriaus 2010 m. vasario 20 d. įsakymu Nr. V2-98 „Dėl kempingo prie Balčio ežero Vidiškių seniūnijoje, detaliojo plano patvirtinimo“;
- Naudojamos (miesto paplūdimys prie Gavio ežero) ir laisvos valstybinės žemės 10,0 ha dydžio ploto Ignalinos mieste detalusis planas, patvirtintas Ignalinos rajono savivaldybės tarybos 2006 m. balandžio 19 d. sprendimu Nr. T-687 „Dėl naudojamos (miesto paplūdimys prie Gavio ežero) ir laisvos valstybinės žemės 10,0 ha dydžio ploto Ignalinos mieste detaliojo plano patvirtinimo“;

- Žemės sklypų, esančių Ignalinos m., Turistų g. 32A (kad. Nr. 4532/0006:187), Turistų g. 30A (kad. Nr. 4532/0006:183), Turistų g. 30C (kad. Nr. 4532/0006:180), Turistų g. 28B (kad. Nr. 4532/0006:184), formavimo ir pertvarkymo projektas, patvirtintas Ignalinos rajono savivaldybės administracijos direktoriaus 2014 m. lapkričio 19 d. įsakymu Nr. V2-817 „Dėl žemės sklypų, esančių Ignalinoje, Turistų g. 32A, 30A, 30C ir 28B, formavimo ir pertvarkymo projekto patvirtinimo“.

### 1.3. PAGRINDINĖS SAŲOKOS

**Aktyvaus poilsio turizmo infrastruktūra** – stacionarūs ar laikini statiniai ir įrenginiai (įskaitant informacijos, higienos ir atliekų surinkimo statinius ir įrenginius) ir kita infrastruktūra (turizmo trasos, takai, poilsio ir sustojimo aikštelės, paplūdimiai ir jų įrenginiai, kiti lankytojų aptarnavimo ir poilsio objektai), skirta rekreacinėms teritorijoms ir objektams lankyti, ir poilsio veiklai aktyviomis priemonėmis (pėsčiomis, slidėmis, dviračiais, plaukimo priemonėmis ir kt.) organizuoti.

**Apžvalgos aikštelė** – vieta, kurioje gali būti įrengti mažieji kraštovaizdžio architektūros statiniai ar stebėjimui pritaikyti įrenginiai (žiūronai, teleskopai) arba apžvalgos bokštas, skirti stebėti atsiveriančią panoramą.

**Atokvėpio vieta** – trumpalaikiam poilsiui be nakvynės skirta teritorija greta pažintinių takų, rekreacinio prioriteto zonose ir kitose vietose. Joje įrengiami miško baldai, informacijai skirti statiniai ar įrenginiai (skydai, stendai, nuorodos).

**Ežeras** – natūralus vandens telkinys lėtai kintančiame duburyje, neturintis tiesioginio ryšio su jūra.

**Kultūrinis turizmas** – turizmo rūšis, kai keliaujama norint pažinti kultūrinę aplinką, taip pat kraštovaizdžius, kultūros ir gamtos paveldą, tradicijas, išskirtinį vietos gyvenimo būdą, įvykius, kultūros reikinius, pramogas, vaizduojamąjį ir scenos menus, kitus kūrybinių ir kultūrinių pokyčių procesus.

**Lankomi objektai** – skirti ir (ar) pritaikyti lankymui paveldo objektai, saviti kraštovaizdžio objektai ir kompleksai, savitų reiškinų išraiškos vietos, rekreaciniams visuomenės poreikiams skirti objektai.

**Maudykla** – paplūdimio vieta, skirta maudytis dideliame besimaudančių žmonių skaičiui maudymosi sezono metu.

**Mažieji kraštovaizdžio architektūros įrenginiai ir statiniai** – informacijai skirti įrenginiai (skydai, stendai, informaciniai ženklai ir riboženkliai), kiti įrenginiai: sūpynės, laipynės, dekoratyvinės skulptūros, šviestuvai, stacionarūs baldai – suolai, stalai, šiukšliadėžės, dviračių stovai, nesudėtingi statiniai: atraminės sienutės, tvorelės, platformos, pakilumos, skirtos teritorijos apžvalgai, laiptai, lieptai, tilteliai, pavėsinės, stoginės, kiti teritorijos vieningo stiliaus tvarkymo ir puošybos objektai.

**Pakrantė** – vandens telkinio teritorija, kurioje išskiriamos: sausoji dalis – kranto dalis, veikiama vandens tik per stiprų bangavimą, ypač kai yra aukštas vandens lygis; užliejamoji dalis – kranto dalis, periodiškai užliejama, pakilus vandens lygiui.

**Pakrantės šlaitas** – arčiausiai kranto linijos esantis ryškus pakrantės paviršiaus peraukštėjimas: stovinčio vandens telkinio (ežero, tvenkinio ar dirbtinio nepratekamo paviršinio vandens telkinio) pakrantės šlaitas – ne toliau kaip 5 metrai nuo kranto linijos prasidedantis 20 laipsnių ir daugiau statumo ir ne mažiau kaip 1 m aukščio (skirtumas tarp kranto linijos altitudės ir šlaito viršutinės briaunos altitudės) žemės paviršiaus peraukštėjimas; upės pakrantės šlaitas – vagos arba slėnio šlaitas, jeigu jis nutolęs nuo kranto linijos ne toliau kaip 50 metrų bei yra 20 laipsnių ir daugiau statumo ir ne mažiau kaip 1 m aukščio (skirtumas tarp kranto linijos altitudės ir šlaito viršutinės briaunos altitudės); kanalo pakrantės šlaitas yra vagos šlaitas.

**Paplūdimys** (pagal HN: 92:2007) – patogus ilsėtis (sportuoti), maudytis smėlio (žvyro, žvirgždo ar kriauklelių) ruožas, esantis aukščiau atabrado nuolaidžiame jūros, ežero ar upės krante, įrengtame laikantis higienos reikalavimų.

**Paplūdimys** (pagal LR turizmo įstatymą) – sausumos ir su ja besiribojančio vandens telkinio dalis, skirta poilsiui organizuoti.

**Paviršinio vandens telkinio apsaugos zona** (toliau – Apsaugos zona) – prie paviršinio vandens telkinio nustatomas pakrantės (su paviršiniu vandens telkiniu besiribojančios sausumos) ruožas (teritorija), kuriame ribojama ūkinė veikla, galinti neigiamai paveikti paviršinį vandens telkinį.

**Paviršinio vandens telkinio pakrantės apsaugos juosta** (toliau – Apsaugos juosta) – prie paviršinio vandens telkinio nustatoma su paviršiniu vandens telkiniu besiribojanti paviršinio vandens telkinio apsaugos zonos dalis, kurioje vykdoma ūkinė veikla gali turėti tiesioginį neigiamą poveikį paviršiniam vandens telkiniui arba riboti jo naudojimo visuomenės poreikiams galimybes, todėl joje draudžiama tam tikra ūkinė veikla.

**Pažintinis takas** – takas, skirtas pėstiesiems, transporto priemonių be variklio naudotojams ar žirgų turizmui, įrengtas sudarant sąlygas susipažinti (aplankyti) su lankomais objektais, savitais regionais, su šalia jo pastatytais informacijai skirtais ir kitais mažaisiais kraštovaizdžio architektūros statiniais ar įrenginiais.

**Poilsio vieta** – laikinai apsistoti be nakvynės skirta teritorija, kurioje gali būti įrengiami mažieji kraštovaizdžio architektūros statiniai, lažavietės, automobilių stovėjimo aikštelės.

**Poilsio aikštelė** – tai aikštelė, kurioje automobilių stovėjimo zonos atskirtos nuo važiuojamosios dalies, ir kuri įrengta transporto priemonių vairuotojams ir keleiviams sustoti trumpalaikiam poilsiui ir maisto vartojimui.

**Priplauka** – stacionari arba plaukiojanti (debarkaderis) laivų priplaukimo, stovėjimo, pakrovimo, iškrovimo, išplaukimo vieta, neturinti visų uostui būdingų požymių. Uostas yra vidaus vandenų akvatorija ir kranto teritorija su joje esančiais pastatais ir įrenginiais, skirta laivams įplaukti, stovėti, juos remontuoti, iškrauti, pakrauti ir išplaukti.

**Rekreaciniai pastatai** – viešbučių ir poilsio paskirties pastatai ir jų grupės, kuriuose teikiamos apgyvendinimo paslaugos (turizmo centrai ir bazės, poilsio namai, viešbučiai, kempingai, nakvynės namai, moteliai, svečių namai, vasarnamiai), ir gydymo paskirties pastatai (sanatorijos, sveikatingumo kompleksai).

**Rekreaciniai statiniai ir įrenginiai** – apžvalgos bokštai, poilsio (žaidimo), apžvalgos aikštelės (regyklos) su įranga (pakiluma, specialiais žiūronais, kt.), pažintiniai takai, miestų, miestelių aikštelių, parkų, skverų ir kitų želdynų, paplūdimių statiniai ir įrenginiai.

**SPA (sveikata per vandenį) paslaugos** – kvalifikuotų specialistų tam įrengtose patalpose atliekamos ir (arba) prižiūrimos procedūros, kurioms atlikti gali būti naudojamas vanduo ir kurios skirtos fizinei ir psichinei sveikatai gerinti, atsipalaiduoti, gerai savijautai skatinti, kūnui gražinti ir lepinti.

**Stovyklavietė** – poilsiui su nakvyne skirta teritorija, kurioje gali būti teikiama turistinės stovyklos paslauga. Joje gali būti įrengiami mažieji kraštovaizdžio architektūros statiniai, automobilių stovėjimo aikštelė, įranga maistui ruošti, lažavietės, sudaromos sąlygos higienos poreikiams tenkinti, atliekoms surinkti, poilsiui organizuoti.

**Sveikatos turizmas** – turizmo rūšis, kai keliaujama siekiant pagerinti sveikatą – gauti asmens sveikatos priežiūros (sveikatinimo) ir (arba) sveikatingumo paslaugų.

**Tvenkinys** – tai dirbtinis vandens telkinys, kuris įrengiamas užtvėnkiant vandens tėkmę vandentakyje, žemės paviršiaus įdauboje ar pylimu apsuptame plote.

**Verslo turizmas** – turizmo rūšis, kai keliaujama profesiniais ar darbo tikslais, siekiant įgyti profesinių žinių ir jas papildyti, susijusi su dalykiniais susitikimais, parodų lankymu, dalyvavimu seminaruose, konferencijose, kongresuose.

**Viešoji turizmo ir poilsio infrastruktūra** – nuosavybės teise valstybei ar savivaldybėms priklausantys stacionarūs ar laikini statiniai ir įrenginiai, kiti objektai (turizmo trasos, pėsčiųjų (dviračių) takai, poilsio, apžvalgos ar stovėjimo aikštelės, stovyklavietės ir jų įrenginiai, paplūdimių įrenginiai, informacijos, higienos ir atliekų surinkimo, kiti renginių, lankytojų aptarnavimo ir poilsio objektai), skirti rekreacinių teritorijų ir turistinių objektų lankymui ir (ar) poilsio organizavimui.

**Žalioji (ekologinis) turizmas** – turizmo rūšis, kai pagrindinis kelionės tikslas – stebėti gamtos ir vietos kultūrinės apraiškas, nedarant neigiamo poveikio aplinkai ir suteikiant vietos gyventojams socialinės ekonominės veiklos galimybių. Žalioji (ekologinis) turizmas apima kaimo turizmo paslaugas, lėtąjį, edukacinį ir aktyvųjį turizmą (dviračių, vandens, pėsčiųjų, kitokį) ir keliavimą gamtinėje aplinkoje, naudojantis savo fizinėmis ir dvasinėmis

---

jėgomis ar siekiant jas atgauti. Lietuvos Respublikos saugomų teritorijų įstatyme ir jo įgyvendinamuosiuose teisės aktuose vartojama pažintinio turizmo sąvoka.

## 1.4. ESAMOS BŪKLĖS APIBENDRINIMAS

### 1.4.1. Geografinė ir administracinė planuojamos teritorijos padėtis, demografija

Ignalinos rajonas yra labiausiai į rytus nutolusiame Lietuvos pakraštyje, ribojasi su Utenos, Švenčionių ir Zarasų rajonais, Visagino savivaldybe ir Baltarusijos Respublika. Rajone esantis pasienio ruožas – rytinė Europos Sąjungos siena.

Bendras rajono plotas – 144,7 tūkst. ha, iš jų 24,3 tūkst. ha užima dirbtinės dangos, 55,8 tūkst. ha – žemdirbystės teritorija, 50,6 tūkst. ha – miškai ir kitos gamtinės teritorijos, 14,0 tūkst. ha – vandens telkiniai.

Ignalinos seniūnija apima 262 km<sup>2</sup> plotą, joje gyvena 1 699 gyventojai. Seniūnijos centras – Ignalinos miestas. Didžiausios gyvenvietės: Strigailiškis, Bėčiūnai, Girminiai, Kazokinė, Palūšė. Seniūnijoje veikia Ignalinos rajono savivaldybės viešosios bibliotekos Palūšės kaimo filialas; Ignalinos rajono savivaldybės viešosios bibliotekos Strigailiščio kaimo filialas; Strigailiščio kaimo seklyčia; 250 metų senumo Palūšės Šv. Juozapo bažnyčia (architektūrinis paminklas); Lietuvos valstybinio žuvivaisos ir žuvininkystės tyrimų centro Ignalinos skyrius; aerodromas su skraidybos mokymo centru; Lietuvos kaimo turizmo asociacijos Ignalinos skyrius; VšĮ turizmo centras „Palūšė“, kiti turizmui aktualių paslaugų teikėjai.

Ignalina – miestas šiaurės Rytų Lietuvoje, Utenos apskrityje, 110 km į šiaurę nutolęs nuo Vilniaus. 2013 metų duomenimis Ignalinoje gyveno 5 772 gyventojai. Pro miestą eina istorinis Sankt Peterburgo – Varšuvos geležinkelis. Ignalinos mieste telkšo Žaliosų ežeras, Gavaitis, greta miesto – Gavio, Paplovinio, Palaukinio, Ilgio, Juodinio, Agarinio, Gulbinio, Mekšrinio ežerai. Ignalinoje stovi apžvalgos bokštas.

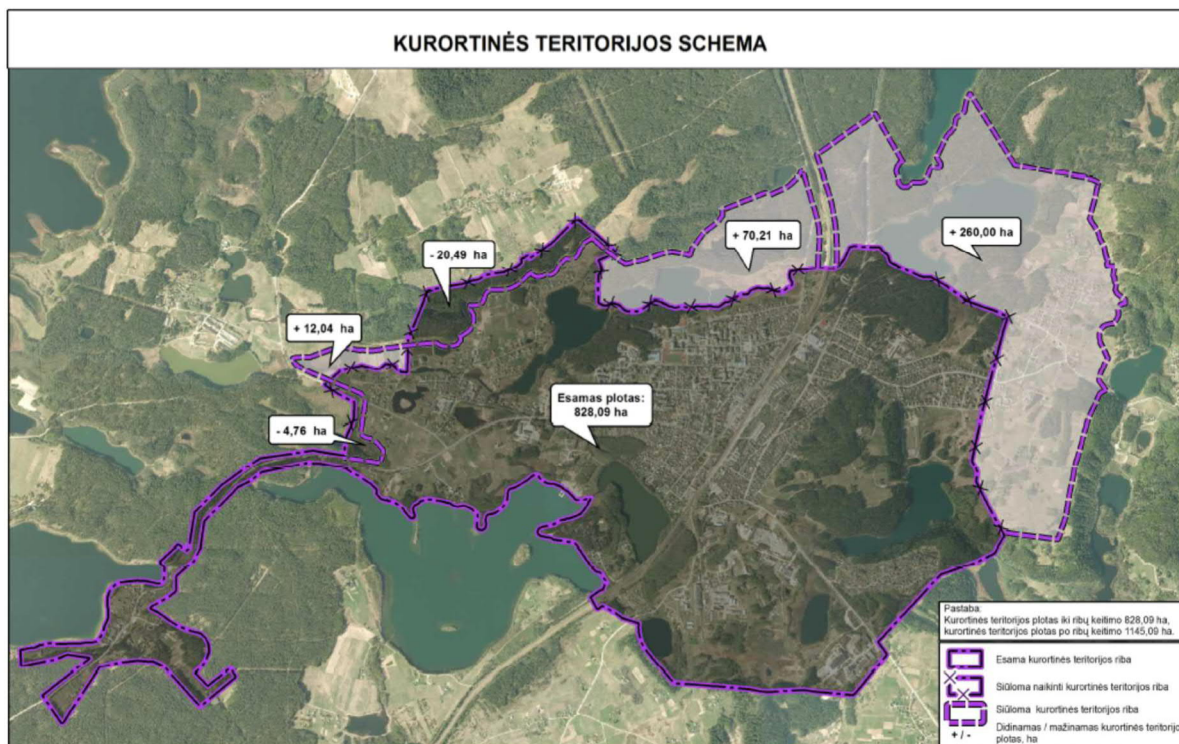
Strigailiškis – kaimas, seniūnaitijos centras, Ignalinos rajone, prie vakarinio Ignalinos pakraščio, Aukštaitijos nacionalinio parko teritorijoje. Jis yra įsikūręs tarp Ignalinos miesto ir Palūšės kaimo. 2011 metų duomenimis, Strigailiškyje gyveno 275 gyventojai. Strigailiškis nuo seno buvęs žvejų kaimelis. Jame veikė pats didžiausias visoje šalyje žuvininkystės ūkis, o dabar yra įsikūręs Lietuvos valstybinis žuvivaisos ir žuvininkystės tyrimų centro filialas. Strigailiškyje įsikūrusios kaimo turizmo sodybos, veikia žuvininkystės muziejus, biblioteka, puoselėjamos maisto paveldo tradicijos restorane „Romnesa“.

Palūšė – kaimas, įsikūręs už 4 km į pietvakarius nuo Ignalinos, seniūnaitijos centras. Palūšėje veikia Aukštaitijos nacionalinio parko direkcija. 2011 metų duomenimis Palūšėje gyveno 92 gyventojai. Į vakarus nuo kaimo telkšo Lūšių ežeras. Palūšėje yra medinė Palūšės Šv. Juozapo bažnyčia (pastatyta 1757 m., seniausia medinė bažnyčia Lietuvoje), varpinė ir koplytėlė – Kultūros vertybių registre registruotas architektūros kompleksas. Šalia bažnyčios archeologų pastangomis atkurta akmens amžiaus gyvenamojo būsto ir pilkapio ekspozicija. Palūšėje įsikūręs turizmo centras, biblioteka. Kaimas tradiciškai garsėja kaip turizmo traukos centras. Palūšės apylinkėse išlikę du pilkapynai.

Girminiai – kaimas yra prie pat Ignalinos miesto rytinio pakraščio, seniūnaitijos centras. 2011 metais Girminiuose gyveno 135 gyventojai. Girminių gyvenamoji vietovė ribojasi su Ažušilės kraštovaizdžio draustiniu. Pietrytinėje Girminių pusėje telkšo Žiežulinio ežeras.

Bėčiūnai – kaimas yra apie 2 km į pietryčius nuo Ignalinos, seniūnaitijos centras. 2011 metais Bėčiūnuose gyveno 164 gyventojai. Kaimas įsikūręs Ažušilės kraštovaizdžio draustinyje, šalia kelio Ignalina–Švenčionys. Netoli prateka Rudinės upelis, telkšo Daržinėlės, Gulbinės ir kiti ežerai.

2007 m. liepos 4 d. LR Vyriausybės nutarimu Nr. 688 „Dėl kurortinės teritorijos statuso suteikimo Ignalinos miesto, Strigailiščio ir Palūšės kaimų dalių teritorijai“ (Žin., 2007, Nr. 78-3136) buvo nustatytos kurortinės teritorijos ribos, kurias Ignalinos miesto bendrojo plano sprendiniuose siūloma optimizuoti. Vyriausybės nutarimu patvirtintą kurortinės teritorijos 828 ha plotą siūloma išplėsti iki 1145 ha. Kaip neatsiejamos vieningos rekreacinės sistemos dalys į kurortinės teritorijos ribas integruojami numatomas miško parkas ir miesto miškai šiaurinėje Ignalinos pusėje (+ 70,21 ha), Girminių ir Poviliškės kaimų dalys (+260 ha), Strigailiščio kaimo dalis (12,04 ha). Kurortinės teritorijos riba sutapatinama su siūloma miesto administracine ir Aukštaitijos nacionalinio parko ribomis, todėl dvi teritorijos Strigailiščio teritorijoje išjungiamos iš kurortinės teritorijos ribų (-4,76 ha ir -20,49 ha) (žr. 1.1 pav.).



1.1. pav. Kurortinės teritorijos schema (pagal Ignalinos m. bendrojo plano sprendinius. UAB „Urbanistika“, 2011 m.)

#### 1.4.2. Rekreacijos išteklių analizė

Pagal „Turizmo ir rekreacijos schemų ir planų (projektų) rengimo taisykles“ rekreaciniams ištekliams priskiriama: gamtiniai ištekliai, kultūros paveldo objektai, kitos rekreacijai skirtos teritorijos bei turizmo paslaugų ir poilsio infrastruktūros objektai.

Pagrindiniais veiksniais, įtakojančiais rekreacinių teritorijų tvarkymo strategijos formavimą laikomi:

- gamtinės aplinkos išteklių turtingumas;
- kultūros paveldo turtingumas;
- esamas rekreacinės infrastruktūros išvystymo lygis;
- vietos gyventojų ekonominės galimybės;
- aplinkos sveikumas;
- aplinkos ekologinis atsparumas.

Išsami visų aukščiau minėtų veiksnių analizė yra pateikta Ignalinos miesto, Palūšės ir Strigailišio kaimų kurorto statusui įgyti galimybių studijoje (2012 m., UAB „Kadoro konsultacijos“), todėl šiame skyriuje tik bendrai apžvelgiami pagrindiniai veiksniai: gamtinės aplinkos ištekliai, kultūros ištekliai, rekreacinė infrastruktūra.

##### 1.4.2.1. Gamtinės aplinkos ištekliai

Teritorijos kraštovaizdžio estetinę vertę lemia gamtinių komponentų – miškų masyvų, tvenkinių, *ežerų*, upių ir jų slėnių, kitų natūralių biotopų, kurie užtikrina biologinę įvairovę ir jos išsaugojimą, gausa.

##### Paviršiniai vandens telkiniai

Gamtiniu požiūriu kiekvienas telkinys yra nepakartojamas ir svarbus kraštovaizdžio elementas – su savo vandens ištekliais, augalų ir gyvūnų rūšimis, savo poveikiu paviršinio vandens nuotėkio ir mikroklimato formavimui. Vienos iš svarbiausių yra telkinių atliekamos ekologinė (kraštovaizdžio ekologinės pusiausvyros stabilumo palaikymas) ir gamtosauginė funkcijos. Kita vertus, labai svarbios yra ir socialinės – ūkinės telkinių atliekamos funkcijos: rekreacinė (pasyvus ir aktyvus poilsis, mėgėjiška žvejyba, vandens turizmas) ir žuvininkystė.

Paviršinio vandens telkiniai nagrinėjamoje teritorijoje užima 294 ha plotą, tai sudaro 21 % visos teritorijos. Ignalinos, Strigailiščio ir Palūšės kurortinėje teritorijoje bei gretimose teritorijose yra 15 ežerų. Lūšių ir Krakinio ežero pakrantės tik ribojasi su nagrinėjama teritorija. Nagrinėjamoje teritorijoje esančių paviršinių vandens telkinių (ežerų ir tvenkinių) suskirstymas pagal naudojimo būdą, žuvininkystės vystymosi kryptis, nuosavybės formą ir vandens telkinio reikšmę pateikiamas 1.1 lentelėje.

Ignalinos miesto bendrojo plano sprendiniuose 5 ežerai yra priskirti rekreaciniams vandens telkiniams. Tai – Gavys, *Gavaitis*, Ilgis, Paplovinis, Palaukinis ir Žaliasiai.

1.1 lentelė. Ignalinos, Strigailiščio ir Palūšės kurortinės teritorijos bei gretimų teritorijų paviršinių vandens telkinių (ežerų ir tvenkinių) suskirstymas pagal naudojimo būdą, žuvininkystės vystymosi kryptis, nuosavybės formą ir telkinio reikšmę

Eil. Nr.	Vandens telkinio pavadinimas	Vanden-takio kodas/ kvadrato ir ežero Nr.	Plotas , ha	Naudojimo būdas	Žuvininkys-tės vystymo kryptis	Nuosavybės forma, telkinio reikšmė
<b>I. Ežerai</b>						
1.	Agarinis	12130853/44-13	4,0	<i>Nenurodyta</i>	<i>Nenurodyta</i>	Valstybinės reikšmės
2.	Baltys	12130120/32-108	23,6	<i>Nenurodyta</i>	Lydekinis	Valstybinės reikšmės
3.	Daržinėlė	12130852/44-19	3,0	<i>Nenurodyta</i>	<i>Nenurodyta</i>	<i>Nenurodyta</i>
4.	Diemenas	12130856	4,3	Bendrojo naudojimo	<i>Nenurodyta</i>	Privačios nuosavybės
5.	Gavaitis	12131921/44-37	13,1	<i>Nenurodyta</i> <i>Rekreaciniai</i>	<i>Nenurodyta</i>	<i>Nenurodyta</i>
6.	Gavys	12130180/44-11	124,3	Rekreaciniai	Seliavinis	Valstybinės reikšmės
7.	Ilgis	12130121/32-109	32	Rekreaciniai	<i>Nenurodyta</i>	Valstybinės reikšmės
8.	Krakinis	–	1,01	Kita	<i>Nenurodyta</i>	Privačios nuosavybės
9.	Lūšiai	12130041/32-1	390,9	<i>Nenurodyta</i>	Seliavinis	Valstybinės reikšmės
10.	Mekšrinis	12130171/32-106	5,1	<i>Nenurodyta</i>	<i>Nenurodyta</i>	Valstybinės reikšmės
11.	Palaukinis	12140123/32-104	13,5	Rekreaciniai	Lydekinis	Valstybinės reikšmės
12.	Paplovinis	12140172/32-216	11,6	Rekreaciniai	<i>Nenurodyta</i>	Valstybinės reikšmės
13.	Viksvojis	12130850/44-20	4,3	<i>Nenurodyta</i>	<i>Nenurodyta</i>	<i>Nenurodyta</i>
14.	Žaliasiai	12130881/32-118	16,5	Rekreaciniai	Lydekinis	Valstybinės reikšmės
15.	Žiežulinis	12131975/32-115	7,4	<i>Nenurodyta</i>	<i>Nenurodyta</i>	Valstybinės reikšmės
<b>Tvenkiniai</b>						
16.	–	–	2,72	Tvenkinių žuvininkys-tės ūkių	<i>Nenurodyta</i>	Valstybinis

*Paviršinių vandens telkinių apsaugos juostų ir apsaugos zonų nustatymas*

Ignalinos rajono savivaldybės teritorijoje esantiems paviršiniams vandens telkiniams pakrantės apsaugos juostos nustatytos vadovaujantis LR aplinkos ministro 2001–11–07 įsakymu Nr. 540 „Dėl paviršinio vandens telkinių apsaugos zonų ir pakrančių apsaugos juostų nustatymo taisyklių patvirtinimo“ nuostatomis. Informacija apie Ignalinos, Strigailiščio ir Palūšės kurortinės teritorijos bei gretimų teritorijų paviršinių vandens telkinių apsaugos juostas ir apsaugos zonas pateikta 1.2 lentelėje (*informacijos šaltinis: <http://www.geoportal.lt/geoportal/>*).

**1.2 lentelė.** Ignalinos, Strigailiščio ir Palūšės kurortinės teritorijos bei gretimų teritorijų paviršinių vandens telkinių (ežerų ir tvenkinių) apsaugos juostos ir apsaugos zonos

Eil. Nr.	Vandens telkinio pavadinimas	Vandentakio kodas	Telkinio plotas, ha	Apsaugos juostos, plotas, ha	Apsaugos zonos plotas, ha
<b>I. Ežerai</b>					
1	1. Agarinis	12130853	4,0	–	–
2	1. Baltys	12130120	23,6	5,83	52,02
3	1. Daržinėlė	12130852	3,0	0,7	4,45
4	1. Diemenas	12130856	4,3	0,53	2,9
5	1. Gavaitis	12131921	13,1	–	–
6	1. Gavys	12130180	124,3	13,79	117,82
7	1. Ilgis	12130121	32	4,22	41,83
8	1. Krakinis	-	1,01	–	–
9	1. Lūšiai	12130041	390,9	5,2*	38,54*
10	1. Mekšrinis	12130171	5,1	2,23	13,0
11	1. Palaukinis	12140123	13,5	3,01	38,63
12	1. Paplovinis	12140172	11,6	1,15	22,72
13	1. Viksovojis	12130850	4,3	2,85	12,80
14	1. Žaliasiai	12130881	16,5	1,58	1,58
15	1. Žiežulinis	12131975	7,4	6,3	13,89
<b>II. Tvenkiniai</b>					
1	2. –	–	2,72	3,56	3,56

\* – nagrinėjamoje teritorijoje

**Rekreacinė veikla prie vandens telkinių**

Rekreacinė veikla prie vandens telkinių labai įvairi – trumpalaikis ir ilgalaikis, stacionarus ir mobilus poilsis bei įvairiausios sezoninio turizmo formos. Didžiausia apkrova tenka toms teritorijoms, kur yra palankiausias poilsio sąlygos (tinkamos maudytis vandens telkinių pakrantės ir sausi vidutinio amžiaus ar brandūs pušynai), tame tarpe ir rekreacinės infrastruktūros elementai – įrengtos maudyklos ir paplūdimiai, atokvėpio vietos,

stovyklavietės, poilsiavietės, poilsio namai, kempingai. **Lentelėje 1.3** pateikiama informacija apie rekreacinę infrastruktūrą, kuri yra įrengta prie paviršinių vandens telkinių (ežerų) nagrinėjamoje teritorijoje.

**1.3 lentelė.** Rekreacinė infrastruktūra prie vandens telkinių

E il. Nr.	Vandens telkinio pavadinimas	Atokvėpio vietos	Stovyklavietės	Poilsiavietės	Lauko sporto aikštelės	Maudyklos ir paplūdimiai	Prieplauka	Tualetai
1.	Agarinis	–	–	–	–	–	–	–
2.	Baltys	–	–	–	–	–	–	–
3.	Daržinėle	–	–	–	–	–	–	–
4.	Diemenas	–	–	–	–	–	–	–
5.	Gavaitis	–	–	–	–	–	1	–
6.	Gavys	–	–	–	1	1	–	1
7.	Ilgis	3	–	–	1	1	–	1
8.	Krakinis	–	–	–	–	–	–	–
9.	Lūšiai	2	2	1	1	1	2	2
10.	Mekšrinis	–	–	–	–	–	–	–
11.	Palaukinis	1	–	–	–	–	–	–
12.	Paplovinis	1	–	–	–	–	–	–
13.	Viksvojis	1	–	–	–	–	–	–
14.	Žaliasiai	1	–	–	–	–	–	–
15.	Žiežulinis	–	–	–	–	–	–	–

## Mišakai

Siekiant geriau suderinti biologinės įvairovės išsaugojimo ir miškų produktyvumo didinimo bei jų naudojimo, tame tarpe ir rekreacinio, funkcijas, Ignalinos rajono, kaip ir visos Lietuvos miškai, pagal ūkininkavimo režimą ir pagrindinę funkcinę paskirtį skirstomi į keturias grupes ir visą eilę pogrupių. LR Vyriausybės 2002 m. spalio 21 d. nutarimu Nr. 1651 „Dėl Alytaus, Klaipėdos, Marijampolės, Šiaulių, Tauragės, Telšių, Utenos ir Vilniaus apskričių miškų priskyrimo miškų grupėms“ dalis miškų yra priskirti specialios paskirties rekreacinių miškų grupei (II B). Tai – miško parkai, miestų miškai, valstybinių parkų rekreacinių zonų miškai, rekreaciniai miško sklypai ir kiti poilsiai skirti miškai. Ūkininkavimo tikslas juose – formuoti ir išsaugoti rekreacinę miško aplinką. Pagal funkcinės paskirties ypatumus šios grupės miškai yra dalijami į kelis pogrupius:

- miško parkus, skirtus tenkinti visuomenės rekreacines reikmes, sudaryti sąlygas, palankias poilsui, turizmui, pasivaikščiavimui, sportui, kultūrinei ir kitai veiklai gamtoje, kartu mažinant šios veiklos žalingą poveikį aplinkai ir išsaugant šių miškų stabilumą;
- kurortų miškus, skirtus išsaugoti mineralinių vandenų, gydomojo purvo išteklius ir jų aplinką, kitas įdomiąsias kurorto gamtos vertybes, sudaryti sąlygas, palankias kurorto naudotojams (lankytojams) būti gamtoje, maksimaliai pritaikyti miškus šiam tikslui, kartu išsaugoti jų stabilumą;
- rekreacinius miško sklypus, skirtus tenkinti visuomenės poreikius trumpam poilsiaavimui gamtoje, pasivaikščiavimams, sportui, stovyklavimui, pritaikant miškus šioms funkcijoms atlikti;
- miestų miškus, skirtus tenkinti miestų gyventojų rekreacines, sanitarines, higienos reikmes, sudaryti sąlygas, palankias rekreacijai, masiniams renginiams gamtoje, gryninti miestų orą, gerinti jų estetinį vaizdą, formuoti ir palaikyti tam tinkamus medynus.

Rekreacinių miškų sklaida nagrinėjamoje teritorijoje pateikiama brėžiniuose, tačiau pogrupiai plane dėl mastelio ir plano pobūdžio neišskiriami.

Miškai nagrinėjamoje teritorijoje užima 455 ha plotą, tai sudaro 31 % visos teritorijos. Ignalinos mieste miškų ūkio paskirties žemė užima 165,25 ha, kas sudaro 27,3 % miesto teritorijos. Strigailiškyje - 68,3 ha, kas sudaro 29,4 % teritorijos. Gretimose teritorijose miškų ūkio paskirties žemė užima: Poviliškėse- Girminiuose - 112,32 ha plotą (40,4 %) teritorijos, Bėčiūnuose - 22,08 ha plotą, kas sudaro 26 % teritorijos.

Nagrinėjamoje teritorijoje esančius miškus tvarko ir prižiūri Ignalinos miškų urėdija, *Ignalinos rajono savivaldybė* bei Aukštaitijos nacionalinis parkas. Valstybinių *ir Ignalinos rajono savivaldybės patikėjimo teise valdomų* miškų sistemoje sėkmingai kuriama viešoji turizmo infrastruktūra. Plėtojant, tvarkant ir prižiūrint rekreacinės infrastruktūros objektus valstybiniuose miškuose, tenkinamos socialinės, edukacinės visuomenės reikmės, formuojamas estetiškas kraštovaizdis, kartu išsaugant medynų ir aplinkos stabilumą, saugant mišką nuo rekreacinės digresijos, gaisrų, šiukšlinimo ir kt. Tačiau privačių miškų savininkai dar neturi miškų tvarkymo ir panaudojimo rekreacijai tradicijų.

### Saugomos teritorijos

Ignalinos rajone saugomos teritorijos užima apie 31 % savivaldybės ploto. Ignalinos rajone yra ir Europos ekologinio tinklo „Natura 2000“ objektų, kurių apsauga yra orientuota į buveinių ir paukščių apsaugai svarbių teritorijų išsaugojimą, palaikymą, natūralių buveinių tipų, gyvūnų ir augalų rūšių atkūrimą.

Rengiant Ignalinos, Strigailiščio ir Palūšės kurortinės teritorijos bei gretimų teritorijų specialųjį planą, saugomų teritorijų išsidėstymo atžvilgiu buvo išnagrinėta visa nagrinėjama teritorija. Informacija yra pateikiama 1.4 lentelėje.

Visos saugomos teritorijos pažymėtos pagrindiniame Specialiojo plano sprendinių brėžinyje.

1.4 lentelė. Saugomos teritorijos nagrinėjamos teritorijos atžvilgiu

Eil. Nr.	Gyvenamosios vietovės pavadinimas	Informacija apie artimiausias Natura 2000 teritorijas (pavadinimas, atstumas)	Informacija apie artimiausias nacionalines saugomas teritorijas (pavadinimas, atstumas)
1	Bėčiūnai	Vakarinė Aukštaitijos nacionalinio parko dalis (2,9 km)	Ažušilės kraštovaizdžio draustinis (0,5 km), Aukštaitijos nacionalinis parkas (2,9 km)
2	Ignalina–Strigailiškis	Vakarinė Aukštaitijos nacionalinio parko dalis (Strigailiščio gyv. vietovė ribojasi su saugoma teritorija), Aukštaitijos nacionalinis parkas (Strigailiščio gyv. vietovė ribojasi su saugoma teritorija)	Aukštaitijos nacionalinis parkas (Strigailiščio gyv. vietovė ribojasi su saugoma teritorija), Petriškės geomorfologinis draustinis (Strigailiščio gyv. vietovė ribojasi su saugoma teritorija), Siūrių telmologinis draustinis (1,3 km), Ažušilės kraštovaizdžio draustinis (1 km), Asalnų hidrografinis draustinis (1,4 km)
3	Palūšė	Vakarinė Aukštaitijos nacionalinio parko dalis (gyv. vietovė ribojasi su saugoma teritorija), Aukštaitijos nacionalinis parkas (gyv. vietovė ribojasi su saugoma teritorija)	Aukštaitijos nacionalinis parkas (gyv. vietovė patenka į saugomą teritoriją), Asalnų hidrografinis draustinis (1,2 km), Petriškės geomorfologinis draustinis (1,9 km), Siūrių telmologinis draustinis (2,2 km)

### Saugomos buveinės ir gyvūnų ar augalų rūšys

Informacija apie jose saugomas gyvūnų, augalų rūšis ar natūralias buveines pateikta 1.5 lentelėje.

**1.5 lentelė. Informacija apie Natura 2000 teritorijose saugomas gyvūnų, augalų rūšis ar natūralias buveines**

Ei l. Nr.	Saugomos vietovės pavadinimas, plotas	Vertybės, dėl kurių atrinkta vietovė	Gyvenamosios vietovės pavadinimas
1	Aukštaitijos nacionalinis parkas (BAST), 19545,13	3140, Ežerai su menturdumblių bendrijomis 3150, Natūralūs eutrofiniai ežerai su plūdžių arba aštrių bendrijomis 3160, Natūralūs distrofiniai ežerai 6410, Melvenynai 7110, Aktyvios aukštapelkės 7140, Tarpinės pelkės ir liūnai 7160, Nekalkingi šaltiniai ir šaltiniuotos pelkės 7210, Žemapelkės su šakotąja ratainyte 7230, Šarmingos žemapelkės 9010, Vakarų taiga 9050, Žolių turtingi eglynai 9080, Pelkėti lapuočių miškai 91D0, Pelkiniai miškai Šarvuotoji skėtė Kūdrinis pelėausis Pelkinė uolaskėlė Plačialapė klumpaitė Ūdra	Ignalina-Strigailiškis (Strigailiško gyv. vietovė ribojasi su saugoma teritorija), Palūšė (gyv. vietovė ribojasi su saugoma teritorija)
2	Vakarinė Aukštaitijos nacionalinio parko dalis (PAST), 20715,96 ha	Juodieji pesliai ( <i>Milvus migrans</i> ), žuvininkai ( <i>Pandion haliaetus</i> ), griežlės ( <i>Crex crex</i> ), žvirblinės pelėdos ( <i>Glaucidium passerinum</i> ), lututės ( <i>Aegolius funereus</i> ), žalvarniai ( <i>Coracias garrulus</i> )	Ignalina-Strigailiškis (Strigailiško gyv. vietovė ribojasi su saugoma teritorija), Palūšė (gyv. vietovė ribojasi su saugoma teritorija)

### Gamtiniai gydomieji išteklių

Ignalinoje iš 460 metrų gylio gręžinio išgaunamas mineralinis vanduo. Sūrymo mineralizacija – daugiau nei 50 gramų litre (vandenyje taip pat yra geležies, kalcio, kalio, magnio, natrio, cinko ir kt. naudingų mineralinių medžiagų). Mineralinis vanduo yra naudojamas gydymo tikslais nuo 2014 metų.

#### 1.4.2.2. Kultūros išteklių

##### Kultūros paveldas

Ignalinos mieste užregistruotos šios kultūros vertybės: Ignalinos pilkapynas, vad. Švedų kapais (unikalus kodas 12066), Ignalinos gatvių tinklas, aikštės planas (unikalus kodas 17082), kapinės (unikalus kodas 10837), Partizanų kapinės (unikalus kodas 2796), Senosios žydų kapinės (unikalus kodas 20570), Vandentiekio bokštas (unikalus kodas 21300), Senojo Daugėliško-Ignalinos-Strūnaičio trakto dalis ir tęsinys su tiltu (unikalus kodas 2481), Kryžius (unikalus kodas 17269), krosnis (unikalus kodas 22996), krosnis (dvipusė) (unikalus kodas 2295), žudynių vieta ir kapas (unikalus kodas 21966).

Palūšėje užregistruotos šios nekilnojamos kultūros vertybės: Šv. Juozapo parapiškos bažnyčios kompleksas (unikalus kodas 947) ir paminklas (unikalus kodas 12154). Komplexą sudaro: bažnyčia (unikalus kodas [22378](#)), varpinė (unikalus kodas [22379](#)); koplytėlė (unikalus kodas [22380](#)).

Strigailiškyje, Poviliškėje, Giriniuose ir Bėčiūnuose užregistruotų kultūros vertybių nėra.

##### Kultūros vertybės ir lankytinos vietos

Svarbią Ignalinos miesto turizmo išteklių dalį sudaro specialaus (dalykinio) intereso objektai: muziejai, galerijos, parodų centrai. Pagrindiniai kultūros židiniai Ignalinos mieste yra muziejai, viešoji biblioteka.

Ignalinos rajono savivaldybės viešoji biblioteka veikia Ignalinos mieste ir turi filialus Palūšėje ir Strigaiškyje. Ignalinos bibliotekoje ir visuose filialuose nuolat organizuojami kultūros renginiai ir parodos.

Ignalinos mieste veikia Kultūros ir Sporto centras, kuriame yra Kultūros, sporto, Turizmo, dailės ir informatikos skyriai, veikia rajono mokinių asociacija.

Palūšėje veikia krašto muziejinė ekspozicija. Ekspozicija įrengta Palūšės bibliotekoje. Istorijos ir kultūros eksponatai supažindina lankytojus su Palūšės krašto praeitimi.

Strigaiškio kaime veikia viena didžiausių Lietuvos šakočių kepyklų, kurioje kiekvieną dieną kepami lietuvių pamėgti šakočiai, taip pat vokiškų, lenkiškų, vengriškų, švediškų šakočių analogai. Prie kepyklos veikia restoranas – muziejus, kuriame gausu su šakočio kepimo istorija susijusių eksponatų, užsakius specialią programą gali būti demonstruojamas šakočio kepimas.

Prie Ignalinos Kultūros ir Sporto centro įrengta renginių aikštelė lauko koncertams. Ignalinoje įrengta vasaros estrada, kurioje vyksta tiek tarptautiniai, tiek regioniniai renginiai.

#### **Kultūriniai ir kiti laisvalaikio renginiai**

Kultūrinių renginių įvairovės pasirinkimas, renginių gausa visais metų laikais yra svarbus veiksnys, galintis paskatinti turizmo plėtrą. Nagrinėjamoje teritorijoje organizuojami tarptautinio, regioninio ir vietinio (savivaldybės) lygmens renginiai. Dalis šių renginių yra kasmetiniai, kai kurie organizuojami kas kelerius metus.

Ignalinos krašto muziejuje nuolat vyksta įvairios parodos.

Jau daugiau kaip 10 metų vyksta tarptautinis liaudiškos muzikos ir šokių festivalis „Ežerų sietuva“. Festivalis vyksta tris dienas, kur viena diena būna skirta Ignalinai. Festivalyje dalyvauja įvairių šalių kolektyvai.

Ignalinoje vyksta Tarptautinis vaikų ir jaunimo teatrų festivalis „Bildučiai“. Festivalis organizuojamas nuo 1996 m., tarptautiniu jis tapo 1998 metais. Festivalis visada sulaukia didžiulio susidomėjimo ir įvairaus amžiaus žiūrovų. Į Ignaliną savo spektaklius atveža teatrai iš Lietuvos, Latvijos, Lenkijos, Baltarusijos.

Ignalinos rajono savivaldybė kartu su Lietuvos mokslų akademija rengia mokslų akademijos dieną. Per akademijos dieną visuomenei skaitomos paskaitos, organizuojama pažintinė programa.

Lietuvos žiemos sporto centre vyksta Lietuvos slidinėjimo čempionatas, Pasaulinė sniego diena, Lietuvos sporto draugijos „Žalgiris“ žiemos sporto žaidynės, Lietuvos biatlono čempionatas, Lietuvos ilgų nuotolių slidinėjimo čempionatas ir slidinėjimo maratonas, ir kiti sporto renginiai. Ignalinoje kasmet vyksta kalnų dviračių varžybos, kuriose dalyvauja iki 1000 dalyvių.

Palūšėje vyksta kasmetinė „Palūšės regata“, kuri pritraukia daug vandens turizmo mėgėjų.

Taip pat Ignalinoje vyksta ir rajono sporto renginiai: vyrų krepšinio pirmenybės, šaškių, šachmatų pirmenybės, futbolo varžybos.

#### **1.4.2.3. Turizmo paslaugų infrastruktūros analizė**

##### **Maitinimo paslaugos**

Šiuo metu Ignalinos mieste veikia 2-3 maitinimo įstaigos: restoranas □ kavinė „Žuvėdra“ (Mokyklos g. 11), ir kavinė „Srovena“ (Laisvės g. 43) ir kavinė „Dringis“ (Ateities g. 16).

Strigaiškyje veikia restoranas „Romnesa“ ir kavinė baras „Barbekiu akademija“. 2005 metais UAB „Romnesa“ tapo Europos kulinarinio paveldo tinklo Rytų Aukštaitijos regiono nare. Be to, organizuoja edukacines „Parodomąjo šakočių kepimo“ ir „Pieno kelias“ programas.

Palūšėje vasaros sezono metu veikia baras.

## **Apgyvandinimo paslaugos**

Ignalinos mieste veikia trimis žvaigždutėmis klasifikuotas viešbutis „Žuvėdra“. Jame įrengti šeimyniniai kambariai su terasomis, standartiniai dviviečiai kambariai ir standartiniai vienviečiai kambariai. Taip pat Ignalinos mieste veikia Jaunimo nakvynės namai. Ignalinos Sporto ir pramogų centre yra 30 vietų viešbutis., o Lietuvos žiemos sporto centre yra 60 vietų viešbutis. Taip pat Ignalinoje teikiamos nakvynės ir pusryčių paslaugos gyvenamuosiuose namuose.

Strigailišio kaime veikia kaimo turizmo sodybos šalia Palaukinio ežero.

Palūšės kaime prie Lūšių ežero veikia svečių namai, kaimo turizmo sodybos.

Palūšės kaime veikia 14-os aikštelių autokempingas, įsikūręs maždaug 200 m atstumu iki Lūšių ežero. Kempingo virtuvėje yra visa reikalinga įranga maisto gamybai, vyrų ir moterų dušai bei tualetai, pritaikyti ir neįgaliesiems. Kadangi nakvynė kempinge galima tik kemperiuose ar palapinėse, kempingas dirba tik šiltuoju metų laiku.

Daugumoje kaimo turizmo sodybų be įprastų apgyvendinimo paslaugų siūlomos ir kitos turizmo paslaugos: dviračių, baidarių nuoma, maitinimas, salės, pobūviai, pirtys, žaidimo aikštelės, valtys, vandens dviračiai, paplūdimio žaidimai: paplūdimio tinklinis, krepšinis, žvejyba ir pan.

## **Sveikatingumo centrai**

Gyvenamojoje vietovėje, kuriai siekiama kurorto statuso, turi būti išplėta speciali infrastruktūra. Pagal Lietuvos Respublikos Vyriausybės kurorto statuso suteikimo gyvenamosioms vietovėms reikalavimų aprašą, kurorte turi veikti kurortinio gydymo, sveikatinimo įstaigų, teikiančių kurortinio gydymo ir sveikatinimo paslaugas, tinklas, veikiantis visus metus, ir atitinkama gamtinių veiksnių naudojimo sveikatinimo reikmėms infrastruktūra (reabilitacijos centrai, sanatorijos, pėsčiųjų ir dviračių takai, poilsio, miško parkai, atokvėpio vietos ir kita).

Šiuo metu Ignalinos mieste, Strigailiškyje ir Palūšėje nėra veikiančių sanatorių, teikiančių sanatorinio gydymo ir sveikatinimo paslaugas.

Prie sveikatingumo centrų priskirtinas Sporto ir pramogų SPA centras Ignalinoje, skirtas vaikų ir moksleivių ugdymui, gyventojų ir svečių užimtumui bei sveikatinimui.

Ignalinos ligoninė teikia ambulatorinės reabilitacijos paslaugas bei pradėjo teikti sanatorinio gydymo paslaugas panaudojant mineralinį vandenį ir durpes.

### **1.4.2.4. Aktyvaus poilsio turizmo infrastruktūra**

Sudėtinė rekreacinės infrastruktūros dalis yra turizmo trasos – automobilių, dviračių, riedučių ir pėsčiųjų bei vandens turizmo trasos.

#### **Autoturizmo trasos**

Pro Ignalinos miestą eina Nacionalinis autoturizmo maršrutas „Lietuvos istorijos ir kultūros vėrinys“. Trasa driekiasi Aukštaitijos keliais: Vilnius – Molėtai – Ignalina – Dūkštas (Zarasai) – Dusetos – Rokiškis – Kupiškis – Anykščiai – Ukmergė – Molėtai. Trasa reprezentuoja kalvotus ir ežeringus Aukštaitijos kraštovaizdžius, gamtinę įvairovę ir poilsį gamtoje.

#### **Dviračių turizmo trasos**

Nagrinėjamoje teritorijoje yra apie 17 km dviračių ir pėsčiųjų takų.

Pro Ignalinos miestą eina Regioninė dviračių turizmo trasa „Aukštaitijos parkų žiedas“.

Dviračių trasa prasideda nuo Palūšės, driekiasi link Ignalinos palei Gavio ežerą, toliau tęsiasi Turistų ir Švenčionių g. ir eina palei ežerus Žaliasiai, Baltys, Ilgis, Žiežulinis, Viksvojis.

Taip pat yra įrengtas dviračių maršrutas „Apie Ažušilės kraštovaizdžio rezervatą“, kurio ilgis – 20 km.

Aukštaitijos nacionalinio parko tvarkymo plano sprendiniuose numatytos šios dviračių turizmo trasos:

- dviračių turizmo trasa Palūšė – Antalksnė – Palūšė: Palūšė – Meironys – Puziniškis – Salos – Antalksnė – Kaukiškė – Mačiutiškės – Šakarva – Šilinės Palūšė;
- dviračių turizmo trasa Palūšė – Ginučiai – Palūšė: Palūšė – Meironys – Gaveikėnai – Jonalaukis – Vaišniūnai – Trainiškis – Vaidžiuškės – Ginučiai – Ladakalnis – SalosII – Salos – Antalksnė – Kaukiškė – Morkūniškė – Šakarva – Šilinė – Palūšė;
- dviračių turizmo trasa Palūšė – Paukojė – Palūšė: Palūšė – Meironys – Gaveikėnai – Jonalaukis – Vaišniūnai – Trainiškis – Vaidžiuškės – Ginučiai – Papliaušys – Stripeikiai – Kalytiškė – Kirdeikiai – Paukojė – Ginučiai – Ladakalnis – Salos II – Salos – Antalksnė – Kaukiškė – Morkūniškė – Šakarva – Šilinė – Palūšė;
- dviračių turizmo trasa Palūšė – Varniškės I – Palūšė: Palūšė – Gaveikėnai – Jonalaukis – Vaišniūnai – Šuminai – Strazdai – Vaišnoriškė – Daunoriai – Varniškės I – Stripeikiai – Kirdeikiai – Paukojė – Ginučiai – Ladakalnis – Salos II – Antalksnė – Morkūniškė – Šakarva – Šilinė – Palūšė;
- dviračių turizmo trasa Palūšė – Tauragnai – Palūšė: Palūšė – Gaveikėnai – Jonalaukis – Vaišniūnai – Šuminai – Strazdai – Vaišnoriškė – Daunoriai – Tauragnai – Jačiūniškės – Stripeikiai – Ginučiai – Ladakalnis – Puziniškis – Meironys – Palūšė;
- dviračių turizmo trasa Palūšė – Salos II – Palūšė: Palūšė – Gaveikėnai – Jonalaukis – Vaišniūnai – Šuminai – Strazdai – Vaišnoriškė – Daunoriai – VarniškėsI – Stripeikiai – Paplaušys – Ginučiai – Ladakalnis – SalosII – Antalksnė – Linkmenys – Kupriai – Kaltanėnai – Kretuonys – Raudonė – Reškutėnai – Pervieniškės – Rėkučiai – Kamša – Pavajuonis – Pipiriškė – Garbūnai – Palaukoja – Palūšė;
- dviračių turizmo trasa Palūšė – Ladakalnis – Palūšė: Palūšė – Gaveikėnai – Jonalaukis – Vaišniūnai – Šuminai – Strazdai – Vaišnoriškė – Daunoriai – Tauragnai – Jačiūniškės – Stripeikiai – Kalytiškė – Kirdeikiai – Paukojė – Ginučiai – Ladakalnis – Salos II – Antalksnė – Linkmenys – Kupriai – Kaltanėnai – Kretuonys – Raudonė – Reškutėnai – Pervieniškės – Rėkučiai – Kamša – Pavajuonis – Pipiriškė – Garbūnai – Palaukoja – Palūšė.

#### Vandens turizmo trasos

Ignalinos mieste esantys ežerai nepatenka į vandens turizmo maršrutus. Artimiausia vietovė, kur prasideda ar baigiasi vandens turizmo maršrutai yra Palūšė (Lūšių ežeras).

Aukštaitijos nacionalinio parko tvarkymo plano sprendiniuose numatytos šios vandens turizmo trasos:

- Nacionalinė vandens turizmo trasa: ež. Lūšiai – ež. Dringykštis – ež. Dringis – ež. Baluošas – ež. Baluošykštis – ež. Sravinaitis – ež. Almajas – ež. Asėkas – ež. Linkmenas – ež. Ūkojas – ež. Alksnas – ež. Asalnykštis – ež. Asalnai – up. Būka – ež. Utenas – ež. Utenykštis;
- Rajoninės vandens turizmo trasos:
  - Palūšė – ež. Lūšiai – Meironys – ež. Dringykštis – ež. Dringis;
  - Palūšė – ež. Lūšiai – ež. Šakarvai – Šakarva – ež. Žeimenys – Kaltanėnai;
  - Palūšė – ež. Lūšiai – ež. Asalnai – ež. Asalnykštis – ež. Linkmenas – ež. Asėkas – up. Srovė – Ginučiai;
  - Palūšė – ež. Lūšiai – ež. Asalnai – ež. Asalnykštis – ež. Linkmenas – ež. Asėkas – up. Srovė – up. Almaja – ež. Almajas – ež. Sravinaitis – ež. Baluošykštis – ež. Baluošas – persinešimas – ež. Dringis – ež. Dringykštis – ež. Asalnai – ež. Lūšiai – Palūšė;
  - ež. Utenas – ež. Utenykštis – up. Būka – ež. Baluošas – ež. Baluošykštis – ež. Sravinaitis – up. Srovė – up. Almaja – ež. Almajas – up. Srovė – ež. Asėkas – ež. Linkmenas – ež. Asalnykštis – ež. Asalnai – ež. Lūšiai – Palūšė;
  - Ginučiai – up. Srovė – ež. Asėkas – ež. Linkmenas – ež. Asalnykštis – ež. Asalnai – ež. Lūšiai – ež. Šakarvai – Šakarva – ež. Žeimenys – Kaltanėnai.

#### Pėsčiųjų trasos

Nagrinėjamoje teritorijoje yra nemažai pėsčiųjų trasų, kurios išvardytos žemiau.

Skulptūrų takas palei Lūšių ežerą. Lūšių ežero pakrantėje, prie Meironų kaimo, stovi 16 medinių skulptūrų. 1977 metais kūrybinės stovyklos metu tautodailininkai jose įamžino gamtos grožį, Ignalinos krašto legendas.

Botanikos takas šalia Palūšės. Aukštaitijos nacionalinis parkas floristiniu požiūriu yra viena turtingiausių saugomų gamtos teritorijų Lietuvoje. Norinčius geriau pažinti įvairiarūšę parko augaliją kviečia mokomasis botanikos takas. Jis įrengtas prie Lūšių ežero, tarp Palūšės ir Meironių kaimų. Tako ilgis – 3,5 km. Jo trasa pažymėta specialiu ženklu – baltu kvadratu su žalia įstrižaine. Šiame take galima pamatyti apie 150 augalų rūšių, iš kurių 9 įrašytos į Lietuvos raudonąją knygą.

Sveikatingumo takas prie Gavio ežero, kurio ilgis yra apie 420 m. Prie Gavio ežero yra įrengtas akmenėlių takas, kuris pritaikytas kojų pėdų masažui.

Pėsčiųjų takas prie Paplovinio ežero, kurio ilgis yra apie 1800 m.

### **Atokvėpio vietos, stovyklavietės, poilsia vietės, kempingai, maudyklos ir paplūdimiai**

Nagrinėjamoje teritorijoje yra įrengta 12 atokvėpio vietų, 2 stovyklavietės ir poilsia vietės.

Nagrinėjamoje teritorijoje veikia 3 maudyklos-paplūdimiai: Palūšėje prie Lūšių ežero, Ignalinoje prie Gavio ir Ilgio ežerų.

### **Lauko treniruokliai**

Lauko treniruokliai pastatyti šiose nagrinėjamos teritorijos vietovėse: Palūšėje prie Lūšių ežero, Ignalinoje prie Gavio ežero, Juozo Čepulėno ir Mokyklos gatvėse, prie viešbučio restorano „Žuvėdra“ ir prie Ilgio ežero.

### **Slidinėjimo ir riedučių trasos**

Išskirtinė aktyvaus poilsio infrastruktūra Ignalinoje sietina su Žiemos sporto centru. Neseniai buvo pagerinta jo techninė bazė, įrengtas tarptautinius standartus atitinkantis biatlono ir slidinėjimo stadionas, įrengta nauja šaudykla. Centre veikia sniegentininkų parkas, keturios kalnų slidinėjimo trasos (viena mėlynoji, dvi raudonosios ir viena – pradedantiesiems). Vasarą veikia riedučių trasa, kurios ilgis apie 7,5 km. Žiemos metu ji virsta mėgėjų lygumos slidinėjimo trasa. Žiemos metu vyksta biatlono, kalnų slidinėjimo, sniegentininkų bei lygumos slidžių varžybos, kurios pritraukia nemažai šių sporto šakų entuziastų.

### **Pramogų parkai ir kitos aktyvaus poilsio vietos**

Prie Paplovinio ežero yra įrengtas pramogų parkas „Žuvėdra“, kuris veikia šiltuoju laikotarpiu. Pramogų parke yra įrengtos dvi trasos – lengvesnė „žalioji“ ir sudėtingesnė „mėlynoji“. Šio parko išskirtinumas nuo kitų analogiškų parkų yra 620 metrų ilgio skrydis per Paplovinio ežerą.

Ignalinos mieste veikia vandens baseinas bei pirčių kompleksas. Maksimaliai baseinu vienu metu gali naudotis 60 žmonių. Baseino ilgis – 25 m., plotis – 10 m., tūris – 425 kub. m. Baseine kasmet vyksta jau tapęs tradiciniu masiniu sveikatingumo renginiu pavasarinis paros (24 valandų) plaukimo maratonas, skirtas rajono Mero taurei laimėti. Baseinas aktyviai naudojamas moksleivių ugdymo procese, moksleivių namų plaukimo būrelio vykdomoms treniruotėms. Taip pat sporto ir pramogų centre yra boulingo, biliardo bei sporto salės, 30 vietų viešbutis, konferencijų salės, rusiška ir turkiška pirtys, mineralinio vandens sukūrinės vonios.

Ignalinoje yra pastatytas 26 m. aukščio metalinių konstrukcijų apžvalgos bokštas, vadinamas Vilkakalnio apžvalgos bokštu.

Poilsio turizmo infrastruktūrai priskirtinas 2006 m. atidarytas 700 m ilgio siaurojo geležinkelio ruožas Gavio ežero pakrantėje. Traukinukas organizuotas grupės veža vaizdingomis moksleivių poilsio stovyklos apylinkėmis.

Ignalinoje yra įrengti teniso kortai (Mokyklos ir Saulėtekio g.).

### **Turizmo informacijos centrai**

Viešoji įstaiga Ignalinos rajono turizmo informacijos centras (toliau – ITIC) yra įsikūręs Ignalinos mieste. ITIC nemokamai teikia informaciją apie turizmo paslaugas, apgyvendinimo, maitinimo įstaigas, lankytinas vietas, poilsį kaimo turizmo sodybose, įvairius laisvalaikio praleidimo būdus bei formas, prisideda organizuojant apgyvendinimą,

ekskursijas ir išvykas, sudarant turistinius maršrutus įvairių pomėgių žmonėms po rajono ir Aukštaitijos nacionalinio parko lankytinas gražiausias vietas. Detali informacija yra pateikta tinklapyje: [www.ignalinaitic.lt](http://www.ignalinaitic.lt).

Taip pat turizmo informacijos tipo paslaugas teikia Aukštaitijos nacionalinio parko informacinis centras ([www.anp.lt](http://www.anp.lt)) ir VŠĮ turizmo centras „Palūšė“.

## 1.5. PLĖTROS PROGNOZĖ

Apibendrinti Ignalinos, Strigailišio ir Palūšės kurortinės teritorijos bei gretimų teritorijų turizmo ir rekreacijos plėtros sprendiniai pateikti 1.6. lentelėje.

1.6 lentelė. Ignalinos, Strigailišio ir Palūšės kurortinės teritorijos bei gretimų teritorijų turizmo ir rekreacijos plėtra

Parametras	Mato vnt.	Esama	Planuojama
Turizmo trasos:			
Autoturizmo trasos	km	–	6,86 (esamais keliais)
Vandens turizmo trasos	vnt.	–	7
Dviračių–pėsčiųjų trasos:	km	20,39	38,21
Nacionalinė dviračių trasa	km	7,10	9,37
Vietinės reikšmės dviračių trasos	km	6,16	14,69
Rekreacinės (žaliakeliai) dviračių trasos	km	6,71	13,73
Sveikatingumo takai	km	0,42	0,42
Riedučių trasos	km	7,5	7,5
Atviros slidinėjimo trasos	vnt.	4	4
Rekreaciniai statiniai:			
Atokvėpio vietos	vnt.	12	20
Lauko sporto aikštelės	vnt.	10	11
Poilsiavietės	vnt.	1	1
Stovyklavietės	vnt.	2	2
Kempingai	vnt.	1	3-4
Paplūdimiai	vnt.	4	6
Prieplaukos	vnt.	3	5-6
Informaciniai stendai	vnt.	3	6
Turizmo ir poilsio infrastruktūra ir paslaugos, teikiamos visus metus:			
Įvairaus tipo apgyvendinimo paslaugos	vnt.	13	16

Parametras	Mato vnt.	Esama	Planuojama
Įvairių tipų maitinimo įstaigos	vnt.	6	6
Turizmo informacijos centrai	vnt.	2	2
Kultūros ir pramogų įstaigos, siūlančios pramogų ir laisvalaikio praleidimo būdų	vnt.	2	2
Kurortinio gydymo arba sveikatinimo įstaigos	vnt.	–	1-2
Viešieji tualetai	vnt.	–	2

## 2. SPRENDINIAI

### 2.1. BENDRIEJI SPECIALIOJO PLANO SPRENDINIAI

#### 2.1.1. TURIZMO TRASOS

Turizmo trasa – tai keliauti poilsio ir turizmo tikslais suplanuotas, įrengtas ir trasos ženkais vietovėje paženklintas viešosios turizmo ir poilsio infrastruktūros objektas. Pagal infrastruktūros pobūdį išskiriamos autoturizmo, dviračių turizmo, vandens turizmo trasos. Šiame specialiajame plane siūlomi autoturizmo, dviračių ir pėsčiųjų turizmo, vandens turizmo ir kitų turizmo trasų sprendiniai.

##### 2.1.1.1. AUTOTURIZMO TRASA

Autoturizmo trasa – kelionėms lengvaisiais automobiliais, turistiniais autobusais, kemperiais, motociklais poilsio ir turizmo tikslais suplanuotu maršrutu skirtas viešosios turizmo infrastruktūros kompleksas, paženklintas vietovėje trasos ženkais, susietas su kultūros paveldo vertybėmis, gamtos paveldo objektais, išskirtiniais kraštovaizdžiais, reprezentuojančiais gamtinės aplinkos savitumą.

Siekiant vystyti autoturizmo trasų infrastruktūrą, būtina įgyvendinti visą eilę priemonių:

- lankytinus gamtos ir kultūros objektus, kuriuos turistai gali pasiekti automobiliu arba kitomis transporto priemonėmis (pvz., kemperiais, motociklais ir kt.), būtina paruošti lankymui. Objektas yra paruoštas lankymui kai:
  - parengtos priemonės, nurodančios kaip rasti objektą (lankstinukai, informacija navigacinėje sistemoje, kelio ženklai ir kt.);
  - privažiavimas yra geros kokybės (geros kokybės kelio dangą);
  - įrengti informaciniai standai (stenduose pateikiama informacija apie turizmo trasą, lankomą objektą ir aplinkinių objektų lankymo schema ir pan.);
  - įrengtos transporto priemonių stovėjimo aikštelės;
  - sutvarkyta lankytino objekto aplinka (įrengti suoliukai, takai, laiptai, atliekų surinkimo konteineriai, pagal galimybes tualetai, aplinka pritaikyta visų amžiaus grupių bei negalią turintiems žmonėms);
  - įrengta ekspozicija (esant galimybei);
  - teritorijos ir (ar) objekto įrengimas ir priežiūra atitinka visuomenės sveikatos priežiūros teisės aktuose nustatytus higienos–sanitarinius reikalavimus;
  - sudaryta galimybė įsigyti lankomą objektą reprezentuojančių suvenyrų;
- esant poreikiui rengiami ir įgyvendinami privažiavimų, automobilių stovėjimo aikštelių prie lankomų objektų ir jų infrastruktūros (tualetų, atliekų surinkimo konteinerių vietos, turizmo informacijos standai) techniniai projektai;
- miesto gatvėse, kurios siejamos su autoturizmo trasomis, siūloma statyti informacinius kelių ženklus;
- paruoštiems lankymui objektams kelio ženklai statomi teisės aktuose nustatyta tvarka pagal trasos ženklinimo techninį projektą. Ruošiamiems lankymui objektams kelio ženklai statomi paruošus objektą lankymui, jeigu tai numatyta objekto paruošimo lankymui techniniame projekte;
- ženklus nustatyta tvarka stato objekto savininkas, valdytojas ar naudotojas;
- siekiant informuoti autoturizmo trasomis keliaujančius turistus, turi būti pastatyti informaciniai standai;
- informaciniai standai įrengiami viešai prieinamame žemės sklype ar jo dalyje, kurioje teikiamos viešos paslaugos (degalinė, automobilių stovėjimo aikštelė, miestelio aikštė, poilsio aikštelė ir t.t.);
- užrašai informaciniuose stenduose rašomi vadovaujantis Lietuvos Respublikos valstybinės kalbos įstatymo ir jo įgyvendinamųjų teisės aktų nuostatomis;
- trasos ženklai, informacijos standai, automobilių stovėjimo aikštelės statomi už valstybinio kelio juostos ribų, jeigu LR valstybinės reikšmės kelių priežiūros ir plėtros programoje nenumatyta kitaip.

### 2.1.1.2. VANDENS TURIZMO TRASA

Vandens turizmo trasos – aktyvaus poilsio vandens turizmo maršrutai ir juose esanti viešoji turizmo infrastruktūra, skirta keliauti plaukiojimo priemonėmis (baidarėmis, valtimis, plaustais ir kitoms plūduriuojančiomis priemonėmis), pagal galimybes lankant lankytinus gamtos ir kultūros paveldo objektus. Siekiant vystyti vandens turizmo trasų infrastruktūrą, būtina įgyvendinti šias priemones:

- įrengti rekreacinius statinius: poilsio (žaidimo) aikšteles, pažintinius takus su informacijai skirtais statiniais, parkų, skverų ir kitų želdynų įrangą, mažuosius kraštovaizdžio architektūros statinius;
- įrengti atokvėpio vietas, kurios naudojamos kaip vandens turistų trumpalaikio poilsio be nakvynės vietos. Atokvėpio vietos įrenginėjamos greta pažintinių takų, rekreacinio prioriteto zonose;
- atokvėpio vietoje turi būti įrengtas ar sutvarkytas išlipimas, įrengiami miško baldai, mažieji kraštovaizdžio architektūros statiniai ar įrenginiai (stendai, nuorodos);
- įrengti poilsiavietes, kurios pritaikytos laikinai apsistoti be nakvynės ir kuriose gali būti įrengiami lauko baldai, pavėsinės, persirengimo kabinos, laužavietės, tualetai, kiti mažieji kraštovaizdžio architektūros statiniai, automobilių stovėjimo ir sporto aikštelės, sudarytos sąlygos lankytojų higienos poreikiams tenkinti bei buitiniams atliekoms surinkti;
- įrengti paplūdimius, kurie skirti poilsiui ir maudymuisi;
- rekomenduojama informacinius stendus įrenginėti ne rečiau kaip kas 10 km stovyklavietėse, poilsiavietėse ar atokvėpio vietose;
- informaciniuose stenduose turi būti pateikta informacija apie vandens turizmo trasas, infrastruktūrą, dirbtines bei natūralias kliūtis ir lankytinus gamtos ir kultūros paveldo objektus bei jų pasiekiamumą;
- rekomenduojama viešojo turizmo infrastruktūros įtakos zoną – iki 1 km nuo kranto linijos. Įtakos zona laikoma teritorija, apimanti po vieną kilometrą į abi puses nuo upės vagos. Į vandens turizmo trasų infrastruktūros įtakos zoną yra įtraukiami lankytini gamtos ir kultūros paveldo objektai, kurie yra pasiekiami pėsčiomis nuo vandens trasos ir suteikia vandens trasoms daugiau patrauklumo;
- parengti lankstinukus, kuriuose būtų pavaizduota vandens turizmo infrastruktūra, t.y. trasa vietovėje su iki 1 km pasiekiamumo zonoje esančiais vandens turistui patraukliais lankytiniais objektais ir nakvynės infrastruktūros objektais, taip pat poilsio ar nakvynės galimybėmis;
- projektuojant paplūdimių, atokvėpio vietų, poilsiaviečių statinius (persirengimo kabinas, pavėsines, tualetus, privažiavimo kelius, lengvųjų automobilių, motociklų, dviračių stovėjimo aikšteles) ir įrenginius (vandentiekio, nuotekų, atliekų surinkimo ir rūšiavimo), būtina atsižvelgti į poilsiautojų skaičių.

### 2.1.1.3. DVIRAČIŲ IR PĖSČIŲJŲ TURIZMAS

Dviračių turizmas – turizmo rūšis, kai pavieniui ar grupėmis keliauja dviračiais vietovėmis, kuriose yra speciali infrastruktūra (dviračių takai, stovėjimo aikštelės ir kt.). Siekiant vystyti dviračių turizmo trasų infrastruktūrą, būtina įgyvendinti šias priemones:

- įrengti atokvėpio vietas, kurios naudojamos kaip dviračių turistų trumpalaikio poilsio be nakvynės vietos. Atokvėpio vietos įrenginėjamos greta pažintinių takų, rekreacinio prioriteto zonose. Prie dviračių trasų, kurios aptarnauja išimtinai vietos gyventojų kasdieninio susisiekiimo poreikius, atokvėpio vietos neplanuojamos;
- atokvėpio vietoje turi būti įrengti ar sutvarkyti mažieji kraštovaizdžio architektūros statiniai ar įrenginiai (stendai, nuorodos ir kt.), informaciniai ženklai bei riboženkliai, lauko baldai (suoliukai), šiukšliadėžės, šviestuvai, dviračių stovai);
- įrengti dviračių stovėjimo aikšteles taip, kad atitiktų dviratininkų poreikius (išdėstytos greta poilsio vietų, parduotuvių, sportinių įrenginių, geriausia – matomoje ir saugioje vietoje, būtų patogios įvažiuoti ir išvažiuoti, derėtų prie aplinkos);
- rekreaciniuose (žaliakeliuose) dviračių takuose rekomenduojama įrengti atokvėpio vietas vidutiniškai kas 10 km;

- pakelės poilsio aikštelės skirtos dviratininkams ir transporto priemonių vairuotojams, įrengiamos vadovaujantis reglamentu KTR 1.01:2008. Jose turi būti numatytos dviračių stovėjimo vietos. Dviračių stovėjimo vietų skaičius parenkamas atsižvelgiant į prognozuojamą dviračių transporto intensyvumą;
- užtikrinti, kad pakelės poilsio vietos atitiktų reglamente KTR 1.01:2008 nustatytus reikalavimus;
- užtikrinti estetinį dviračių ir pėsčiųjų takų vaizdą panaudojant specialias kraštovaizdžio architektūros priemones: kraštotvarkinius kirtimus, sodų, gėlynų įrengimą ir kt.;
- dviračių ir pėsčiųjų takus prižiūrintys juridiniai ir (ar) fiziniai asmenys privalo užtikrinti, kad dviračių ir pėsčiųjų takai būtų techniškai tvarkingi, estetiški, atliktų reikiamas funkcijas;
- dviračių takai turi būti įrengti iš kietos, kokybiškos dangos (asfalto, betono, trinkelėlių, plytelių ir pan.);
- dangų konstrukcijų tipai ir sluoksnių storiai turi būti parinkti taip, kad ant dviračių ir pėsčiųjų takų galėtų užvažiuoti priežiūros tarnybos automobiliai. Kitų tipų automobiliams užvažiuoti draudžiama. Parenkant dangos tipą, ypač reikia atsižvelgti į dangos lygumą ir vandens nuo jos nuleidimą;
- dviračių ir pėsčiųjų takuose, kurie nutiesti ne šalia gatvės, papildomai įrengti apšvietimą;
- eismo saugumo ir dangos standartai turi būti panašūs visame maršrute, kad kelionė dviračiu būtų saugi ir patogi;
- eismas bendru dviračių ir pėsčiųjų taku turi būti reguliuojamas kelio ženklais, dangos ženkliniu arba įrengiant skirtingų spalvų dangas;
- ženklinimo sistema turi būti vientisa, vienoda ir visiems suprantama (be papildomų žemėlapių ar kitokių paaiškinimų);
- ženkluose turi būti nurodytas trasos numeris ir pavadinimas (jeigu toks yra), važavimo kryptis, atstumai iki artimiausios ir tolimesnės vietovės, lankytino objekto;
- ženklai turi būti gerai matomi ir lengvai skaitomi keliu važiuojantiems dviratininkams;
- atliekant dviračių trasų ženklinį rekomenduojama skirtingos paskirties dviračių trasas išskirti spalvomis, pvz., žalia spalva – rekreaciniai (žaliakeliai), raudona spalva – nacionalinė dviračių trasa, ruda spalva – vietinės reikšmės dviračių trasos;
- rekomenduojama reguliariai tikrinti ženklus (bent 2 kartus per metus, prieš sezoną ir sezono metu);
- miesto gatvėse, kurios siejamos su pėsčiųjų ir dviračių trasomis, siūloma statyti šiuos kelių ženklus: 411<sup>1</sup>, 412, 413;
- miesto gatvėse, kurios siejamos su pėsčiųjų ir dviračių trasomis, siūloma naudoti horizontaliojo ženklinimo (linijos, strėlės, užrašai ir kitokie simboliai ant važiuojamosios dalies, kurie nustato tam tikrą eismo režimą ir tvarką) ženklus:
  - 1.14 – Dviračių takas kerta važiuojamąją dalį;
  - 1.23 – Dviračio simbolis žymi dviračių eismui skirtą tako dalį;
- atskiras dviračių takas turi būti pažymėtas kelio ženklu Nr. 411 „Dviračių takas“, o kelio danga paženklinta baltu dviračio simboliu (ženklimas 1.23). Kelio ženklas Nr. 411 „Dviračių takas“ statomas dviračių tako pradžioje dešinėje pusėje arba virš jo ir pakartojamas už kiekvieno dviračių tako susikirtimo su gatve. Baltu dviračio simboliu (ženklimas 1.23) danga paženklinama tako pradžioje ir už sankryžų, taip pat gali būti ženklinama kitose vietose pagal poreikį;
- važiuojamosios dalies pakraštyje pažymėtu dviračių taku, kuris nuo gretimos eismo juostos nėra atskirtas veja, borteliu, atitvarais ir panašiai, dviračio vairuotojui leidžiama važiuoti tik ta pačia kryptimi, kuria vyksta eismas gretima eismo juosta;
- dviračių taku dviračio vairuotojas privalo važiuoti kuo arčiau tako (jiems skirtos tako dalies) dešiniojo krašto. Jeigu pėsčiųjų ir dviračių eismui skirtame take ar šaligatvyje važiuojamosios dalies ženklinimo linijomis (baltu dviračio simboliu) yra paženklinta dviračių eismui skirta tako (šaligatvio) dalis, dviračio

<sup>1</sup> Kelio ženklai patvirtinti LR Vyriausybės 2002 m. gruodžio 11 d. nutarimu Nr. 1950 „Dėl Kelių eismo taisyklių patvirtinimo“

*Ignalinos rajono savivaldybės teritorijos bendrojo plano sudedamosios dalies – Ignalinos, Strigališkio ir Palūšės kurortinės teritorijos ir gretimų turizmo ir rekreacijos specialiojo plano koregavimas, 2020*

vairuotojas privalo važiuoti tik ja ir kuo arčiau jos dešiniojo krašto. Dviračių vairuotojai privalo nesukelti pavojaus pėstiesiems;

- planuojant pėsčiųjų ir dviračių takus už gyvenamųjų vietovių ribų vadovautis Kelių techniniame reglamente KTR 1.01:2008 „Automobilių keliai“ nustatytais bendrais reikalavimais;
- važiuoti dviračiu leidžiama tik dviračių takais, o kur jų nėra – tam tinkamu (su asfalto arba betono danga) kelkraščiu pagal eismo kryptį. Kai dviračių tako nėra, o kelkraštis netinkamas, leidžiama važiuoti viena eile važiuojamosios dalies kraštine dešine eismo juosta, kuo arčiau jos dešiniojo krašto. Važiuodamas kelkraščiu, dviračio vairuotojas neturi trukdyti ar kelti pavojaus pėstiesiems;
- dviračio vairuotojui leidžiama važiuoti keliu tik tvarkingą stabdį ir garso signalą turinčiu dviračiu. Dviračio gale turi būti raudonas šviesos atšvaitas, iš abiejų šonų – oranžiniai šviesos atšvaitai arba kiti šviesą atspindintys elementai, pritvirtinti prie ratų stipinų. Važiuojant keliu tamsiuoju paros metu arba esant blogam matomumui, dviračio priekyje turi degti baltos šviesos žibintas, o dviračio gale – raudonos šviesos žibintas, dviračio vairuotojas privalo dėvėti šviesą atspindinčią liemenę arba būti prie drabužių kitiems eismo dalyviams matomoje vietoje prisisegęs šviesą atspindinčius elementus. Dviračio vairuotojai (keleiviai) iki 18 metų, važiuodami (vežami) keliu, privalo būti užsidėję ir užsisegę dviratininko šalną. Kitiems vyresniems kaip 18 metų asmenims, dviračiu važiuojantiems keliu, rekomenduojama būti užsidėjęs ir užsisegęs dviratininko šalną;
- parengti lankstinukus, kuriuose būtų pavaizduota dviračių turizmo infrastruktūra (dviračių ir pėsčiųjų trasos, atokvėpio ir lankytinos vietos);
- rengiant dviračių ir pėsčiųjų trasas turi būti paruošiami techniniai projektai pagal galiojančius teisės aktus, kuriuose detalai, pagal atitinkamų institucijų išduotas sąlygas, turi būti numatyti trasų įrengimo ir ženklavimo darbai, patikslintos poilsio aikštelių (atokvėpio) vietos bei suplanuota reikiama infrastruktūra, numatytos saugaus eismo priemonės ir pan.;
- papildomi pėsčiųjų ir dviračių takai gali būti numatomi rengiant kitus teritorijų planavimo dokumentus. Rengiant kitus teritorijų planavimo dokumentus ar techninius projektus, galima keisti gatvės pusę ar trasos tipą, dangą ir pan.

Rekomendacijos poilsiaviečių ir atokvėpio vietų dviračių maršrutuose įrengimui:

- prie svarbesnių lankytinų objektų gali būti suprojektuotos aikštelės, talpinančios 3-4 dviratininkų grupes (30-40 žmonių). Tokių aikštelių plotas – 0,10-0,20 ha;
- prie mažiau lankomų objektų ar mažiau svarbesnėse aikštelėse projektuojamos 0,10 – 0,15 ha aikštelės, kurios talpintų 1-2 dviratininkų grupes (10-20 žmonių);
- rekomenduojamas vienu metu orientacinis maksimalus poilsiavietės ir atokvėpio vietos talpumas – žmonių grupė, kurią sudaro 10-12 dviratininkų;
- siekiant mažesnių aikštelės įrengimo sąnaudų, aplinkos pakeitimai turi būti minimalūs: nežymūs žemės lyginimo darbai, šalinami tik labiausiai trukdantys medžiai ir krūmai. Poilsiavietė ar atokvėpio vieta turi būti pakankamai lygi. Šlapias, kauburiuotas, kupstuotas su iškilusiomis medžių šaknimis paviršius turi būti išlygintas, įrengta sutvirtinto grunto danga;
- trumpalaikio poilsio vieta (poilsiavietė) turėtų būti nenutolusi nuo trasos (kelio), esant galimybei prie vandens telkinio, vaizdinga, tačiau izoliuota želdiniais.

Eismo dalyviai (dviratininkai) privalo laikytis Kelių eismo taisyklėse numatytų visų būtinų atsargumo priemonių, nekelti pavojaus kitų eismo dalyvių, kitų asmenų ar jų turto saugumui ir aplinkai.

### 2.1.2. PABLŪDIMIAI IR MAUDYKLOS

Paplūdimai turi atitikti Lietuvos higienos normos HN 92:2007 „Paplūdimai ir jų maudyklų vandens kokybė“ šiuos pagrindinius reikalavimus:

- paplūdimių teritorija turi būti suskirstyta į atskiras funkcines zonas: poilsio, maudymosi, sporto. Šios funkcinės zonos turi būti atitinkamai pažymėtos. Paplūdimių funkcinės zonos nurodomos matomoje vietoje esančiame informaciniame stende;
- būtina numatyti ir pažymėti vietas vaikams maudytis, kur gylis turi būti ne didesnis kaip 1,30 m;

- paplūdimiuose turi būti įrengti tualetai ne arčiau kaip 50 m iki maudyklų, numatant patogumus neįgaliesiems žmonėms. Tualetai turi atitikti Lietuvos higienos normos HN 55:2001 „Viešieji tualetai“ reikalavimus;
- paplūdimiuose ne rečiau kaip kas 25 m turi būti šiukšliadėžės, o jei nėra galimybių jas pastatyti nurodytu atstumu, paplūdimių prieigose turi būti pastatyti atliekų konteineriai. Visuose paplūdimiuose turi būti pastatyti antrinių žaliavų (popieriaus, stiklo, plastiko) konteineriai;
- paplūdimiuose, kurie skirti daugiau kaip 100 poilsiautojų, būtina įrengti medicinos ir gelbėjimo punktus. Medicinos punktų įrengimas turi atitikti sveikatos apsaugos ministro nustatytus reikalavimus;
- į paplūdimius draudžiama vesti šunis ir kitus gyvūnus;
- prieš maudymosi sezoną visi paplūdimiuose esantys statiniai turi būti suremontuoti ir juose atlikta profilaktinė dezinfekcija, dezinfekcija bei deratizacija;
- nerūšiuotos atliekos turi būti surenkamos ir išvežamos kiekvieną dieną. Atliekos iš antrinių žaliavų konteinerių turi būti išvežamos jiems prisipildžius;
- pagal poreikį, bet ne rečiau kaip kartą per dieną, persirengimo paviljonus, kabinas, rūbines, tualetus, šiukšliadėžes ir nerūšiuotų atliekų surinkimo konteinerius būtina išvalyti, vieną kartą per savaitę išplauti dezinfekuojančiais tirpalais. Išvežus antrines žaliavas konteineriai turi būti išvalyti ir ne rečiau kaip kartą per mėnesį dezinfekuoti;
- viršutinis paplūdimių smėlio sluoksnis, ne mažiau kaip 0,1 m gylio, turi būti išvalomas bei išpurenamas (mechaniniu arba rankiniu būdu) ne rečiau kaip kartą per savaitę;
- paplūdimių maudyklos turi būti pažymėtos, pvz., plūdurais;
- paplūdimių maudyklų dugnas turi būti valomas nuo atliekų ir dumblių ne rečiau kaip vieną kartą per mėnesį.

Prieš maudymosi sezoną savivaldybės jų teritorijoje esančius, taip pat naujai įrengtus arba rekonstruotus paplūdimius įteisina naudoti savivaldybių institucijų sprendimais ar įsakymais, sudarydamos galimybę suinteresuotai visuomenės grupei dalyvauti ir teikti pasiūlymus.

### 2.1.3. VANDENS TELKINIAI, VANDENS TELKINIŲ PAKRANTĖS APSAUGOS JUOSTOS IR ZONOS

Į Specialųjį planą perkeliama informacija apie nagrinėjamoje teritorijoje esančių paviršinių vandens telkinių pakrančių apsaugos juostas ir apsaugos zonas, kuri pateikta Lietuvos erdvinės informacijos portale (<http://www.geoportal.lt/geoportal>). Šios juostos ir zonos yra nustatomos vadovaujantis LR aplinkos ministro 2001 m. lapkričio 7 d. įsakymu Nr. 540 „Dėl paviršinio vandens telkinių apsaugos zonų ir pakrančių apsaugos juostų nustatymo taisyklių patvirtinimo“ nuostatomis. Informacija apie paviršinių vandens telkinių apsaugos juostas ir apsaugos zonas pateikta skyriuje 2.2. „Konkretizuoti specialiojo plano sprendiniai“.

#### Pakrantės apsaugos juostos

Pakrantės apsaugos juostose (pagal 1992 m. gegužės 12 d. LR Vyriausybės nutarimą Nr. 343 „Dėl specialiųjų žemės ir miško naudojimo sąlygų patvirtinimo“) draudžiama:

- statyti statinius, išskyrus Lietuvos Respublikos saugomų teritorijų įstatyme nustatytus atvejus;
- tverti tvoras, išskyrus aplinkos ministro patvirtintuose saugomų rūšių veiksnių planuose numatytų teritorijų, atskirųjų želdynų valstybinėje ir savivaldybių žemėje, botanikos, zoologijos sodų, dendrologinių kolekcijų, paveldo objektų aptvėrimą ir kitus atvejus, kai aptverti numatyta normatyviniuose dokumentuose dėl eksploatavimo saugumo;
- naudoti trąšas, augalų apsaugos produktus, išskyrus augalų apsaugos produktų naudojimo invaziniams augalams naikinti atvejus, numatytus invazinių rūšių populiacijų gausos reguliavimo veiksnių planuose ar saugomų teritorijų planavimo dokumentuose, taip pat atvejus, kai nustatomas masinis kenkėjų išplitimas ar užkrėtimas kenksmingaisiais organizmais; naudoti kitas chemines medžiagas ir (ar) mišinius, išskyrus stichinių nelaimių ir avarijų atvejus, kai už stichinės nelaimės ar avarijos likvidavimą atsakingos institucijos naudoja chemines medžiagas ir (ar) mišinius stichinės nelaimės ar avarijos padariniams likviduoti;

- dirbti žemę, ardyti velėnas, ganyti gyvulius, išskyrus Lietuvos Respublikos saugomų teritorijų įstatyme nustatytus atvejus;
- statyti motorines transporto priemones arčiau kaip 25 metrai iki vandens telkinio kranto;
- vykdyti pagrindinius plynus miško kirtimus, naikinti miško paklotę.

### Vandens telkinių apsaugos zonos

Vandens telkinių apsaugos zonose (pagal 1992 m. gegužės 12 d. LR Vyriausybės nutarimą Nr. 343 „Dėl specialiujų žemės ir miško naudojimo sąlygų patvirtinimo“) draudžiama:

- įrengti galvijų vasaros aikšteles, neišsprendus klausimų, susijusių su nuotekų surinkimu ir nukenksminimu;
- lieti srutas arba skystą mėšlą;
- neišterpiant jų į gruntą, arčiau nei per 100 metrų nuo kranto linijos, kai pakrantės nuolydis mažesnis kaip 5 laipsniai, ir arčiau nei per 200 metrų nuo kranto linijos, kai pakrantės nuolydis didesnis kaip 5 laipsniai;
- išterpiant juos į gruntą, arčiau nei per 5 metrus nuo sureguliuotų upelių, melioracijos griovių ir kanalų, kai jų baseino plotas mažesnis kaip 10 kv. kilometrų, ir arčiau nei per 10 metrų nuo vandens apsaugos juostos, kai vandens telkinio baseino plotas ne mažesnis kaip 10 kv. kilometrų;
- statyti pramonės įmones, cechus, nuodingųjų chemikalų, trąšų sandėlius bei aikšteles, pavojingų atliekų surinkimo punktus, naftos produktų sandėlius, degalines, mechanines remonto dirbtuves bei technikos aikšteles, taip pat kitus objektus, galinčius turėti neigiamos įtakos gamtinei aplinkai, nesuderinus šio klausimo su Aplinkos ministerijos įgaliota institucija (tačiau visais atvejais atstumas nuo šių objektų iki vandens telkinio kranto linijos turi būti ne mažesnis kaip 50 metrų už pakrantės apsaugos juostos);
- įrengti kapines, išskyrus veikiančių kapinių plėtimą, nemažinant esamo atstumo iki vandens telkinio kranto;
- užkasti kritusius gyvulius bei šiukšles, įrengti sąvartynus;
- barstyti iš lėktuvų pesticidus ir mineralines trąšas;
- plynai kirsti medžius ir krūmus šlaituose, kurių nuolydis didesnis kaip 10 laipsnių, išskyrus piliakalnių šlaitus, tvarkomus pagal projektus;
- auginant žemės ūkio kultūras, hektarui sunaudoti daugiau kaip 80 kilogramų azoto ir 15 kilogramų fosforo veikliosios medžiagos, jeigu skaičiavimų nenustatytos kitos ekologinių požūrių pagrįstos normos;
- statyti naujus gyvenamuosius namus, vasarnamius, ūkininkų ūkio ir kitus pastatus arčiau kaip 50 metrų už pakrantės apsaugos juostos, išskyrus buvusių sodybų atkūrimo atvejus Lietuvos Respublikos saugomų teritorijų įstatyme ir Lietuvos Respublikos miškų įstatyme nustatytais sąlygomis, taip pat miestų, miestelių ir kompaktiškai užstatytų arba savivaldybių ar jų dalių bendruosiuose planuose numatytų užstatyti kaimų teritorijose (bet visais atvejais – potvynio metu neužliejamoje teritorijoje). Asmeninio naudojimo pirtis už paviršinio vandens telkinio pakrantės apsaugos juostos gali būti statoma Lietuvos Respublikos saugomų teritorijų įstatyme nustatytais atvejais ir sąlygomis.

Pastatus taip pat draudžiama statyti pakrančių šlaituose, kurių nuolydis didesnis kaip 10 laipsnių.

LR Žemės įstatyme nustatyta, kad žemės savininkų ir kitų naudotojų pareiga yra leisti kitiems asmenims prieiti prie paviršinio vandens telkinių nustatytais pakrantės apsaugos juostomis, lankyti gamtos ir kultūros paveldo teritorinius kompleksus bei objektus ir bendro naudojimo rekreacinius objektus (teritorijas).

Atsižvelgiant į tai, kad paviršiniai vandens telkiniai yra įtakojami gamtinių ir klimatinų reiškinių, gali būti paveikti erozijos ar kitų faktorių ir pakeisti savo formą ar tėkmę, rengiant žemesnio lygmens planavimo dokumentus ar techninius projektus, esant poreikiui, šių telkinių apsauginės zonos ar juostos gali būti tikslinamos.

Vadovaujantis LR aplinkos ministro 2013 m. sausio 2 d. įsakymo Nr. D1-4 „Dėl vandens telkinių tvarkymo tipinių planų ir vandens telkinių pagal žuvininkystės vystymo kryptis sąrašų patvirtinimo“ nuostatomis, ežerams, kuriems yra nustatytos žuvininkystės vystymosi kryptys, parengti žuvų įveisimo ir žuvų išteklių naudojimo, atkūrimo ir apsaugos priemonių planus.

Esant poreikiui parengti vandens telkinio tvarkymo darbų projektą (pranešimą) pagal LR aplinkos ministro 2014 m. gruodžio 16 d. įsakyme Nr. D1-1038 „Paviršinių vandens telkinių tvarkymo reikalavimų aprašo patvirtinimo“ nustatytus reikalavimus.

#### 2.1.4. POILSIAVIETĖS, STOVYKLAVIETĖS IR KEMPINGAI

Šiame skyrelyje trumpai apžvelgiami minimalūs reikalavimai poilsiavietėms, stovyklavietėms ir kempingams.

Reikalavimai poilsiavietėms:

- jeigu poilsiavietė rengiama prie vandens telkinio, turi būti laikomasi vandens telkinių apsaugos juostų reikalavimų. Lauko baldai, dviračių stovai, šiukšliadėžės įrengiami už vandens apsaugos juostų ribų;
- poilsiavietės teritorija turi būti suskirstyta į atskiras funkcines zonas: poilsio, maudymosi, sporto ir kitas zonas, kurios išdėstytos ne arčiau kaip 10-15 m ir atskirtos želdiniais;
- turi būti įrengtas informacinis stendas;
- rekomenduojama rekreacinius statinius daryti iš nebrangių, vietinių medžiagų: mažai apdirbtos medienos, lauko akmenų, molio. Stalai ir suolai turėtų būti masyvūs, iš rąstų, pusraščių, ritinių, kelmų, kuo paprastesnės konstrukcijos. Laužavietės įrengiamos iš akmenų;
- visi rekreaciniai statiniai, išskyrus persirengimo kabinas ir laikinus suolus, negali būti įrengiami arčiau kaip 20 m nuo vandens telkinių, šiukšlių rinktuvai – ne arčiau kaip 30 m, o lauko tualetai – 50 m.

Reikalavimai stovyklavietėms:

- stovyklavietėse turėtų būti sudarytos sąlygos trumpalaikiam poilsiui ir nakvynei, tam tikslui nuomojant palapines, laikinus ar mobilius namelius arba skiriant vietą (aikštelę) turistui individualiai priemonei (palapinei, mobiliam nameliui, transporto priemonei) pastatyti ir turi būti sudarytos sąlygos, higienos bei maitinimo poreikiams tenkinti bei aktyviam poilsiui organizuoti;
- stovyklavietės teritorija turi būti suskirstyta į atskiras funkcines zonas: poilsio, maudymosi, sporto ir kitas zonas;
- vietos apgyvendinimo (nakvynės) priemonėms statyti turėtų būti paženklintos (nurodytos) arba jų pastatymo vietas paslaugos teikėjas turi nurodyti kiekvienam turistui atskirai;
- apgyvendinimui skirtos aikštelės vienai palapinei ar mobiliam nameliui pastatyti turėtų būti skiriama apie 40–50 m<sup>2</sup> ploto. Jeigu šalia palapinės yra statomas ir automobilis, aikštelės plotas turėtų būti 10 m<sup>2</sup> didesnis;
- turi būti įrengtas informacinis stendas, kuriame turi būti pateikta stovyklavietės adresas, stovyklavietės planas ir įrangos išdėstymo schema, informacija apie stovyklavietės naudojimą ir saugumo laikymąsi.

Reikalavimai kempingams:

- kempingai turi atitikti Valstybinio turizmo departamento prie Ūkio ministerijos direktoriaus 2003 m. kovo 26 d. įsakymu Nr. 21-V „Dėl Kempingų klasifikavimo reikalavimų patvirtinimo“ patvirtintus reikalavimus;
- kempinguose turi būti sudarytos sąlygos higienos bei poilsio reikmėms tenkinti, įrengtos vietos maisto ruošimui. Jo teritorija suskirstoma į priėmimo, apgyvendinimo, bendro naudojimo zonas. Bendro naudojimo zonoje sudaromos sąlygos maisto gamybai, aktyviam poilsiui, higienos reikmių tenkinimui.

#### 2.1.5. REKREACINIAI MIŠKAI IR ŽELDYNAI

Rekomenduojama parengti Ignalinos miesto želdinių ir jų tvarkymo specialųjį planą, kurio tikslas detalizuoti Ignalinos miesto teritorijos bendrąjį planą, nustatant Ignalinos miesto želdinių tvarkymo zonas, funkcinį prioritetą bei naudojimo intensyvumą, nustatyti teritorijos tvarkymo, naudojimo ir apsaugos režimą bei teritorijos tvarkymo priemones, rezervuoti teritorijas jų plėtrai.

Siekiant vystyti želdinius gyvenamojoje teritorijoje, būtina įgyvendinti visą eilę priemonių:

- atlikti atskirųjų želdynų žemės sklypų kadastrinius matavimus ir užregistruoti Nekilnojamojo turto kadastre;
- parengti želdynų ir želdinių tvarkymo, želdynų kūrimo ir želdinių veisimo programą (toliau – Programa). Programa rengiama penkeriems metams. Programoje turi būti numatytos kasmetinės želdynų ir želdinių tvarkymo, želdynų kūrimo, želdinių veisimo apimtys, diferencijuotos pagal skirtingus želdynus: parkus, skverus, miesto ir miestelio sodus, daugiabučių namų kiemus, žaliąsias jungtis, gatves, vietinės reikšmės kelius ir kitus želdynus. Tais atvejais, kai Programoje numatomas želdynų ir želdinių pertvarkymas, žemės sklypo, kuriame yra želdynų ir želdinių, naudojimo būdo keitimas, medžių persodinimas ar kirtimas, teisės aktų nustatyta tvarka ji turi būti apsvastyta su suinteresuota visuomene;
- parengti želdynų kūrimo ir (arba) tvarkymo projektus, kuriuose būtų numatyta: želdyno kūrimo ir (arba) tvarkymo darbai, jų atlikimo eilės tvarka, technologija, veisiamos medžių, krūmų, žolinių augalų rūšys, išvardijami numatomi darbai įkūrus želdyną, numatyti rekreaciniai statiniai;
- parengti miškotvarkos projektus, kuriuose nustatyti šių teritorijų tvarkymo ir apsaugos reglamentai, numatytos priemonės visuomenės rekreacinių poreikių tenkinimui ir poilsio sudarymui;
- visuomeninės, komercinės, daugiafunkcinės paskirties teritorijose įveisti gėlynus ir (arba) atskiras medžių grupes, pavienius medžius;
- pramoninės ir sandėliavimo paskirties teritorijose turi būti įveisiami ne mažiau kaip 40 m pločio sanitariniai apsaugos želdynai. Įmonių, kurios skleidžia į atmosferą sunkiąsias dujas, lašelinius aerozolius, dulkes (sunkesnes už orą), sanitarinėje apsaugos zonoje rekomenduojami tokie želdynai, kurie sulaukytų nusileidžiančias ant žemės kenksmingas medžiagas ir neleistų joms toliau skliti ir šio tipo įmonių sanitarinėje zonoje tikslinga sodinti apsaugines želdinių juostas. Įmonės, kurios skleidžia į atmosferą lengvas dujas (lengvesnes už orą), rekomenduojami želdynai pievų parko pobūdžio, tačiau prieš gyvenamąją teritoriją tikslinga sudaryti aukštą, tankią želdinių juostą;
- inžinerinės infrastruktūros teritorijose įveisiant naujus ar tvarkant jau esamus želdynus būtina laikytis Specialiųjų žemės ir miško naudojimo sąlygų;
- užtikrinti, kad žaliosios jungtys būtų ne siauresnio kaip 20 metrų pločio atskirasis želdynas, jungiantis miesto želdynus ir miškus mieste ir už jo ribų į želdynų sistemą, skirtas rekreacijai, turintis įtakos oro masių judėjimui ir atliekantis migracijos koridoriaus vaidmenį;
- žaliosios jungtys neturi pabloginti eismo sąlygų (saugumo, patogumo, sanitarinių-higieninių ir estetinių savybių). Siekiant sumažinti žaliųjų jungčių monotoniškumą rekomenduojama įveisti skirtingos struktūros, rūšinės sudėties ir konfigūracijos želdinius (grupes, giraites, alėjas ar pavienius medžius). Želdiniai parenkami atsparūs taršai, nereiklūs dirvai, vandeniui ir priežiūrai;
- vykdyti visų rūšių ugdymo, sanitarinių ir aplinką formuojančių kirtimus. Visi kirtimai turi būti vykdomi ne per poilsio sezoną;
- miškai atkuriami laikantis Miško atkūrimo ir įveisimo nuostatų, kurie patvirtinti LR aplinkos ministro 2008 m. balandžio 14 d. įsakymu Nr. D1-199 „Dėl Miško atkūrimo ir įveisimo nuostatų“, reikalavimų;
- pėsčiųjų ir dviračių takais turi būti užtikrintas saugus eismas, sujungti į vientisą susisiekimo tinklą, neatsiejama kraštovaizdžio dalimi, patrauklūs, paženklinėti kelio ir informaciniais ženklais, nuorodomis į lankytinus objektus. Taip pat turi būti numatytos stovėjimo vietos ir saugojimo aikštelės;
- esant poreikiui įrengti gyvūnų vedžiojimo aikštelę, kuri turi būti pažymėta aiškiai matomais, ne mažesniais kaip 15 cm pločio ar skersmens ženklais su užrašu, pvz., „Gyvūnų vedžiojimo aikštelė“);
- draudžiama šunis vedžioti masinio žmonių susirinkimo vietose, žaidimų ir sporto aikštelėse, stadionuose, pliažuose, skveruose, prie gyvenamųjų namų (išskyrus jei yra šunų vedžiojimo aikštelė), parkuose (išskyrus jų pakraščius arba įrengtas šunų vedžiojimo aikšteles). Gyvūnų savininkai privalo laikytis sanitarijos ir higienos reikalavimų ir užtikrinti, kad jų gyvūnai nedarytų žalos aplinkai. Šunis galima vedžioti tik šunų vedžiojimui skirtose aikštelėse bei laukymėse ar kitose žmonių retai lankomose vietose. Vedant šunis, kates ir kitus gyvūnus viešosiose vietose ir jiems priteršus, jų savininkai ar už gyvūną atsakingi asmenys privalo nedelsiant surinkti ir išvalyti ekskrementus. Šunis rekomenduojama vedžioti savivaldybės administracijos įrengtose gyvūnų vedžiojimo aikštelėse, jei jos yra, kitais atvejais – laukymėse, parkų pakraščiuose, kitose rečiau žmonių lankomose vietose. Gyvūnų vedžiojimo aikštelės turi būti pažymėtos aiškiai matomais, ne mažesniais kaip 15 cm pločio ar skersmens ženklais su užrašu, pvz., „Gyvūnų vedžiojimo ir dresiravimo aikštelė“. Aikštelės turi būti aptvertos su kieta arba žolės danga. Jose įrengiami suolai, dėžė smėliui, urnos ekskrementams surinkti. Rekomenduojama įrengti šunų

dresūrai reikalingą minimalų inventorių. Aikštelės turi būti prižiūrimos pagal sanitarinius higieninius reikalavimus ir teritorijų priežiūros taisykles. Jos turi būti nuolat valomos, o tamsiu paros metu apšviestos. Aikštelėse draudžiama vedžioti šunis, neskiepytus nuo pasiutligės, taip pat sergančius arba įtariamus sergant užkrečiamomis ligomis. Aikštelės, smėlio dėžės (duobės), urnos ekskrementams turi būti dezinfekuojamos ne rečiau kaip vieną kartą per mėnesį. Privaloma sutartis su urnas, aikšteles dezinfekuojančia ir prižiūrinčia įmone. Už aikštelių įrengimą ir jų priežiūrą atsako seniūnijų seniūnai.

#### 2.1.6. KURORTINIO GYDYMO ARBA SVEIKATINIMO ĮSTAIGOS

Siekiant, kad Ignalinos miestas įgytų kurorto statusą, turi būti ne mažiau kaip viena kurortinio gydymo arba sveikatinimo įstaiga, visus metus teikianti kurortinio gydymo ir sveikatinimo paslaugas, ir atitinkama gamtinių veiksnių naudojimo sveikatinimo reikmėms infrastruktūra (reabilitacijos centras, sanatorija, pėsčiųjų ir dviračių takai, poilsio, miško parkai, atokvėpio vietos ir kita).

Atsižvelgus į esamus ir planuojamus dviračių takus, poilsio ir miško parkus, atokvėpio vietas ir pan., rekomenduojama kurortinio gydymo arba sveikatinimo įstaigą, kuri visus metus teiktų kurortinio gydymo ir sveikatinimo paslaugas, pastatyti kvartale tarp Palaukinio ežero ir Aukštaičių g. ir (arba) kvartale tarp Turistų g. ir Gavio ežero.

#### 2.1.7. KITI BENDRIEJI SPRENDINIAI

Kultūros paveldo objektų bei vietovių teritorijose ir apsaugos zonose planuojama veikla reglamentuojama kultūros paveldo specialiaisiais planais ir kultūros paveldo apsaugą reglamentuojančiais teisės aktais.

Saugomos teritorijos tvarkomos pagal saugomų teritorijų specialiojo teritorijų planavimo dokumentus ir vadovaujantis veiklą saugomose teritorijose reglamentuojančiais teisės aktais.

Neparuoštus ar dalinai paruoštus lankytinus objektus rekomenduojama pritaikyti lankymui.

Rekomenduojama lankytinų objektų sąrašą atnaujinti nuolat įtraukiant objektus atitinkančius pagrindinius lankytiems objektams taikomus kriterijus (vertės statusas (kultūros paveldas ar paminklas), muziejus ir kt.), nuolatinė ekspozicija, nuolatinis darbo laikas ir kt.

Suformuoti žemės sklypus ir įrengti viešuosius tualetus pagal HN 55:2001 „Viešieji tualetai“ reikalavimus Ignalinoje ir Palūšėje.

Parengti Ignalinos miesto ribų planą. Planas turi būti parengtas M 1:10 000 ir M 1:50 000 mastelio georeferencinio pagrindo ortofotografiniuose žemėlapiuose, suderintas su Nacionaline žemės tarnyba prie Žemės ūkio ministerijos, valstybės įmone Registrų centru, Susisiekimo ministerija.

Parengti kurortinės teritorijos ribų planą. Planas turi būti parengtas M 1:10 000 ir M 1:50 000 mastelio georeferencinio pagrindo ortofotografiniuose žemėlapiuose, suderintas su Nacionaline žemės tarnyba prie Žemės ūkio ministerijos, valstybės įmone Registrų centru ir Susisiekimo ministerija.

## 2.2. KONKRETIZUOTI SPECIALIOJO PLANO SPRENDINIAI

Ignalinos, Strigališkio ir Palūšės kurortinės teritorijos bei gretimų teritorijų turizmo ir rekreacijos konkretizuoti specialiojo plano sprendiniai pateikti kiekvienam rekreaciniam objektui atskirai bei pagrindiniame brėžinyje.

### 2.2.1. TURIZMO TRASOS

#### 2.2.1.1. AUTOTURIZMO TRASOS

##### Nacionalinė autoturizmo trasa

Trasos numeris	A1
Pavadinimas	„Lietuvos istorijos ir kultūros vėrinys“
Trasos ilgis, km	6,86
esamų	–
numatomų	6,86 (esamais keliais)
Trasos aprašymas	<i>Vilnius – Molėtai – Palūšė (krašto kelias Nr. 114) – Ignalina (krašto kelias Nr. 114 – Geležinkelio g. Budrių g. – Vilniaus g. – Dūkštas – Zarasai – Dusetos – Rokiškis – Kupiškis – Anykščiai – Ukmergė – Molėtai</i>
Konkretizuoti sprendiniai:	
<ul style="list-style-type: none"> <li>– neparuoštus ar dalinai paruoštus lankytinus objektus rekomenduojama pritaikyti lankymui. Lankytinų objektų sąrašas pateiktas 2.1 lentelėje;</li> <li>– pastatyti informacinius kelių ženklus;</li> <li>– įrengti viešuosius tualetus Ignalinos m. ir Palūšės k. (2 vnt.). Viešieji tualetai turi atitikti HN 55:2001 „Viešieji tualetai“ reikalavimus;</li> <li>– pastatyti informacinį stendą (1 vnt.).</li> </ul>	

##### Autoturizmo trasa

Trasos numeris	A2
Pavadinimas	Palūšė – Ginučiai – Palūšė
Trasos ilgis, km	0,84
esamų	–
numatomų	0,84 (esamais keliais)
Trasos aprašymas	<i>Palūšė (krašto kelias Nr. 114 □ rajoninis kelias Nr. 1410 (Gaveikėnų g.) – Gaveikėnai – Vaišniūnai – Trainiškis – Vaidžiuškės – Ginučiai – Paplaušys – Stripeikiai – Kirdeikiai – Paukojė – Ginučiai – Ladakalnis – Šakarva – Palūšė</i>
Konkretizuoti sprendiniai:	
<ul style="list-style-type: none"> <li>– neparuoštus ar dalinai paruoštus lankytinus objektus rekomenduojama pritaikyti lankymui. Lankytinų objektų sąrašas pateiktas 2.1 lentelėje;</li> <li>– įrengti viešąjį tualetą Palūšės k. (1 vnt.). Viešasis tualetas turi atitikti HN 55:2001 „Viešieji tualetai“ reikalavimus;</li> <li>– pastatyti informacinius kelių ženklus.</li> </ul>	

**2.1. lentelė. Lankytinų objektų, siejamų su autoturizmo trasų tinklu, sąrašas**

Nr.	Lankytinų objektų pavadinimas	Adresas
1	Žuvininkystės muziejus	Strigailiščio k., Ignalinos r.
2	Palūšės krašto muziejinė ekspozicija	Palūšės k., Ignalinos r.
3	Ignalinos krašto muziejus	Ateities g. 43, Ignalina
4	Palūšės Šv. Juozapo parapijinės bažnyčios kompleksas	Miko Petrausko g. 1, Palūšės k., Ignalinos r.
5	Ignalinos m. Švč. M. Marijos Gimimo bažnyčia	Bažnyčios a. 4, Ignalina
6	Aukštaitijos nacionalinio parko lankytojų centras	Lūšių g. 16, Palūšė, Ignalinos r.
7	Meironių k. (gatvinis kaimas)	Meironys, Ignalinos r.
8	Palūšės k.	Palūšė, Ignalinos r.
9	Vilkakalnio apžvalgos bokštas	Bokšto g., Ignalina
10	Skulptūrų takas palei Lūšių ežerą	Palūšė, Ignalinos r.
11	Kryžius tremtiniams Ignalinoje	Geležinkelio g., Ignalina
12	Skulptūra Ignui ir Linai	Mokyklos g., Ignalina.

**2.2.1.2. VANDENS TURIZMO TRASOS**

Ignalinos mieste esantys ežerai nepatenka į *esamus* vandens turizmo maršrutus. Artimiausia vietovė, kur prasideda ar baigiasi vandens turizmo maršrutai yra Palūšė (Lūšių ežeras). *Planuojama rekreacinė-pramoginė vandens trasa Gavio ežere. Trasos pradžia/pabaiga – pagrindinis Ignalinos miesto paplūdimys. Trasoje numatytas ežero salų ir įlankų lankymas ir atokvėpis rekreaciniame miške ir salose. Vakarinė ežero įlanka sudomins dėl skaidraus vandens gerai matoma įvairia dugno augmenija.*

Pagrindinės vandens turizmo trasos, kurios prasideda ar baigiasi Lūšių ežere yra šios:

**Nacionalinė vandens turizmo trasa**

Trasos numeris	V1
Trasos aprašymas	ež. Utenykštis – ež. Utenas – up. Būka – ež. Asalnai– ež. Asalnykštis – ež. Alksnas – ež. Ūkojas – ež. Linkmenas – ež. Asėkas – ež. Almajas – ež. Sravinaitis – ež. Baluoškykštis – ež. Baluošas – ež. Dringis – ež. Dringykštis – ež. Lūšiai

**Rajoninės vandens turizmo trasos**

Trasos numeris	V2
Trasos aprašymas	Palūšė – ež. Lūšiai – Meironys – ež. Dringykštis – ež. Dringis
Trasos numeris	V3
Trasos aprašymas	Palūšė – ež. Lūšiai – ež. Šakarvai – Šakarva – ež. Žeimenys – Kaltanėnai

Trasos numeris	V4
Trasos aprašymas	Palūšė – ež. Lūšiai – ež. Asalnai – ež. Asalnykštis – ež. Linkmenas – ež. Asėkas – up. Srovė – Ginučiai
Trasos numeris	V5
Trasos aprašymas	Palūšė – ež. Lūšiai – ež. Asalnai – ež. Asalnykštis – ež. Linkmenas – ež. Asėkas – up. Srovė – up. Almaja – ež. Almajas – ež. Sravinaitis – ež. Baluoškykštis – ež. Baluošas – persinešimas – ež. Dringis – ež. Dringykštis – ež. Asalnai – ež. Lūšiai – Palūšė
Trasos numeris	V6
Trasos aprašymas	ež. Utenas – ež. Utenykštis – up. Būka – ež. Baluošas – ež. Baluoškykštis – ež. Sravinaitis – up. Srovė – up. Almaja – ež. Almajas – up. Srovė – ež. Asėkas – ež. Linkmenas – ež. Asalnykštis – ež. Asalnai – ež. Lūšiai – Palūšė
Trasos numeris	V7
Trasos aprašymas	Ginučiai – up. Srovė – ež. Asėkas – ež. Linkmenas – ež. Asalnykštis – ež. Asalnai – ež. Lūšiai – ež. Šakarvai – Šakarva – ež. Žeimenys – Kaltanėnai
<p>Konkretizuoti sprendiniai:</p> <ul style="list-style-type: none"> <li>– užtikrinti esamų rekreacinių statinių prie Lūšių ež. tinkamą funkcionavimą: <ul style="list-style-type: none"> <li>– atokvėpio vietų (2 vnt.);</li> <li>– stovyklaviečių (2 vnt.);</li> <li>– poilsiavietės (1 vnt.);</li> <li>– paplūdimio (1 vnt.);</li> <li>– lauko sporto aikštelės (1 vnt.);</li> <li>– prieplaukų (2 vnt.);</li> <li>– informacinio stendo (1 vnt.);</li> </ul> </li> <li>– palaikyti ir plėtoti vandens turizmo infrastruktūrą prie vandens turizmo trasų;</li> <li>– parengti lankstinukus, kuriuose būtų pavaizduota vandens turizmo infrastuktūra, t.y. trasa vietovėje su iki 1 km pasiekiamumo zonoje esančiais vandens turistui patraukliais lankytiniais objektais ir nakvynės infrastruktūros objektais, taip pat poilsio ar nakvynės galimybėmis.</li> </ul>	

### 2.2.1.3. DVIRAČIŲ IR PĖSČIŲJŲ TURIZMO TRASOS

#### Regioninės reikšmės dviračių trasos

Trasos numeris	D1
Trasos ilgis, km	„Aukštaitijos parkų žiedas“
esamų	9,35
numatomų	7,1
Trasos aprašymas	Prasideda Palūšės k. (Lūšių g.) – Turistų g. – eina ties Gavačio ež.– Laisvės g. – Budrių g. – Vilniaus g.

#### Konkretizuoti sprendiniai:

- nutiesti naujus pėsčiųjų ir dviračių takus gatvėse ar jų atkarpose: Palūšės k. (Lūšių g.) ir Ignalinoje (Geležinkelio g., Laisvės g., Budrių g.). Tuo tikslu:
  - parengti techninę dokumentaciją, kurioje būtų numatyti trasų įrengimo ir ženklinimo darbai, numatytos saugaus eismo priemonės ir kt.;
  - rekomenduojama trasos danga – asfaltas, trinkelės;
  - rekomenduojamas trasos tipas – „Pėsčiųjų ir dviračių takas“ arba „Dviračių takas“;
  - žemėvalda ir žemėnauda – valstybinė žemė, infrastruktūros ir bendro naudojimo teritorijos;
  - bendruose pėsčiųjų ir dviračių takuose, dviračių takuose pastatyti nukreipiamuosius ir informacinius kelių ženklus, arba paženklinėti dangą, arba įrengti skirtingų spalvų dangas;
- esant poreikiui suformuoti žemės sklypą, parengti techninę dokumentaciją rekreacinių statinių įrengimui bei užtikrinti tinkamą jų funkcionavimą:
  - įrengti atokvėpio vietą prie Gavio ež. (1 vnt.);
  - įrengti viešuosius tualetus Ignalinos m. ir Palūšės k. (2 vnt.). Viešieji tualetai turi atitikti HN 55:2001 „Viešieji tualetai“ reikalavimus;
  - pastatyti informacinį stendą (1 vnt.);
- užtikrinti rekreacinių statinių tinkamą funkcionavimą:
  - atokvėpio vietų (2 vnt.).

#### Vietinės reikšmės dviračių trasos

Trasos numeris	D2
Trasos ilgis, km	2,59
esamų	2,40
numatomų	0,19
Trasos aprašymas	Budrių g. (nuo Vilniaus g. iki Ignalinos m. ribos, Ignalina) - Budrių g. (Girinių k.) – Draugystės g. - Medžiotojų g. - Sporto g.

#### Konkretizuoti sprendiniai:

- nutiesti pėsčiųjų - dviračių takus Budrių g. Tuo tikslu:
  - parengti techninę dokumentaciją, kurioje būtų numatyti trasų įrengimo ir ženklinimo darbai, numatytos saugaus eismo priemonės ir kt.;
  - rekomenduojama trasos danga – asfaltas, trinkelės;

- rekomenduojamas trasos tipas – „Pėsčiųjų ir dviračių takas“ ar „Dviračių takas“;
- žemėvalda ir žemėnauda – valstybinė žemė, infrastruktūros ir bendro naudojimo teritorijos.

Trasos numeris	D3
Trasos ilgis, km	2,06
esamų	1,23
numatomų	0,83
Trasos aprašymas	Prasideda nuo Laisvės g. - Švenčionių g. - Bokšto g.

Konkretizuoti sprendiniai:

- nutiesti pėsčiųjų - dviračių takus gatvėse arba jų atkarpose: Švenčionių g.. Tuo tikslu:
  - parengti techninę dokumentaciją, kurioje būtų numatyti trasų įrengimo ir ženklinimo darbai, numatytos saugaus eismo priemonės ir kt.;
  - rekomenduojama trasos danga – asfaltas, trinkelės;
  - rekomenduojamas trasos tipas – „Pėsčiųjų ir dviračių takas“ ar „Dviračių takas“;
  - žemėvalda ir žemėnauda – valstybinė žemė, infrastruktūros ir bendro naudojimo teritorijos;
  - esant poreikiui suformuoti žemės sklypą, parengti techninę dokumentaciją viadukui ar pėsčiųjų □ dviračių perėjai per geležinkelį.

Trasos numeris	D4
Trasos ilgis, km	2,53
esamų	2,53
numatomų	-
Trasos aprašymas	Švenčionių g. – Vilniaus g. (nuo Ignalinos m. ribos iki Budrių g.)

Konkretizuoti sprendiniai:

- esant poreikiui suformuoti žemės sklypą, parengti techninę dokumentaciją rekreacinių statinių įrengimui bei užtikrinti tinkamą jų funkcionavimą:
  - įrengti atokvėpio vietą (1 vnt.);
- užtikrinti rekreacinių statinių tinkamą funkcionavimą:
  - atokvėpio vietos (1 vnt.).

Trasos numeris	D5
Trasos ilgis, km	4,23
esamų	-
numatomų	4,23
Trasos aprašymas	Ligoninės g. – Aukštaičių g. – Vasario 16-osios g. – Laisvės g. – Geležinkelio g.; Turistų g. – Atgimimo g. – Smėlio g. – Taikos g.

**Konkretizuoti sprendiniai:**

- nutiesti pėsčiųjų - dviračių takus gatvėse arba jų atkarpose: Ligoninės g., Aukštaičių g., Vasario 16-osios g., Atgimimo g., Smėlio g., Geležinkelio g., Laisvės g., Taikos g., Turistų g. Tuo tikslu:
  - parengti techninę dokumentaciją, kurioje būtų numatyti trasų įrengimo ir ženklinimo darbai, numatytos saugaus eismo priemonės ir kt.;
  - rekomenduojama trasos danga – asfaltas, trinkelės;
  - rekomenduojamas trasos tipas – „Pėsčiųjų ir dviračių takas“ ar „Dviračių takas“;
  - žemėvalda ir žemėnauda – valstybinė žemė, infrastruktūros ir bendro naudojimo teritorijos;
  - esant poreikiui suformuoti žemės sklypą, parengti techninę dokumentaciją viadukui ar pėsčiųjų □ dviračių perėjai per geležinkelį;
- užtikrinti esamų rekreacinių statinių tinkamą funkcionavimą:
  - lauko sporto aikštelės Aukštaičių g. (1 vnt.).

Trasos numeris	<b>D6</b>
Trasos ilgis, km	2,76
esamų	-
numatomų	2,76
Trasos aprašymas	Palaukinio g. – Strigailišio g. – Centro g. – Gaveikėnų g.

**Konkretizuoti sprendiniai:**

- nutiesti pėsčiųjų - dviračių takus gatvėse arba jų atkarpose: Palaukinio g., Strigailišio g., Centro g., Gaveikėnų g. Tuo tikslu:
  - parengti techninę dokumentaciją, kurioje būtų numatyti trasų įrengimo ir ženklinimo darbai, numatytos saugaus eismo priemonės ir kt.;
  - rekomenduojama trasos danga – asfaltas, gruntas, trinkelės;
  - rekomenduojamas trasos tipas – „Pėsčiųjų ir dviračių takas“ ar „Dviračių eismo juosta“;
  - žemėvalda ir žemėnauda – valstybinė žemė, infrastruktūros ir bendro naudojimo teritorijos;
- esant poreikiui suformuoti žemės sklypą, parengti techninę dokumentaciją rekreacinių statinių įrengimui bei užtikrinti tinkamą jų funkcionavimą:
  - įrengti atokvėpio vietą (1 vnt.);
- užtikrinti rekreacinių statinių tinkamą funkcionavimą:
  - atokvėpio vietos Strigailišio k., Centro g. (1 vnt.).

Trasos numeris	<b>D7</b>
Trasos ilgis, km	0,52
esamų	-
numatomų	0,52
Trasos aprašymas	Pašakarvio g.

**Konkretizuoti sprendiniai:**

- nutiesti naujus pėsčiųjų ir dviračių takus: Pašakarvio g. Tuo tikslu:
  - parengti techninę dokumentaciją, kurioje būtų numatyti trasų įrengimo ir ženklavimo darbai, numatytos saugaus eismo priemonės ir kt.;
  - rekomenduojama trasos danga – asfaltas, gruntas, trinkelės;
  - rekomenduojamas trasos tipas – „Pėsčiųjų ir dviračių takas“ ar „Dviračių takas“;
  - žemėvalda ir žemėnauda – valstybinė žemė, infrastruktūros ir bendro naudojimo teritorijos;
  - bendruose pėsčiųjų ir dviračių takuose arba jų atkarpose pastatyti nukreipiamuosius ir informacinius kelių ženklus, arba paženklinti dangą, arba įrengti skirtingų spalvų dangas;
- užtikrinti rekreacinių statinių tinkamą funkcionavimą (Palūšėje prie Lūšių ež.):
  - atokvėpio vietos (1 vnt.);
  - stovyklavietės (1 vnt.);
  - poilsio vietos (1 vnt.);
  - lauko sporto aikštelės (1 vnt.);
  - prieplaukos (1 vnt.).

**Rekreacinės trasos (žaliakeliai)**

Trasos numeris	Ž1
Trasos pavadinimas	Palaukinio ež. □ Paplovinio ež. □ Mekšrinio ež. teritorija
Trasos ilgis, km	5,71
esamų	2,27
numatomų	2,44

**Konkretizuoti sprendiniai:**

- nutiesti pėsčiųjų - dviračių trasas, atsižvelgiant į gamtinį kraštovaizdį. Tuo tikslu:
  - parengti techninę dokumentaciją, kurioje būtų numatyti trasų įrengimo ir ženklavimo darbai, numatytos saugaus eismo priemonės ir kt.;
  - rekomenduojama trasos danga – žvyras, gruntas;
  - žemėvalda ir žemėnauda – valstybinė žemė, infrastruktūros ir bendro naudojimo teritorijos, miško;
  - dviračių trasoje pastatyti nukreipiamuosius ir informacinius kelių ženklus;
- užtikrinti rekreacinių statinių tinkamą funkcionavimą:
  - atokvėpio vietų (2 vnt.);
  - lauko sporto aikštelių Mokyklos g. (2 vnt.);
  - rekonstruoti tiltą per Paplovinio ež.;
  - esant poreikiui rekonstruoti tiltą per Palaukinio ir Paplovinio ež.;
- parengti techninę dokumentaciją rekreacinių statinių įrengimui bei užtikrinti tinkamą jų funkcionavimą:
  - įrengti atokvėpio vietas (2 vnt.);
- esant poreikiui įrengti ar atstatyti lauko apšvietimo sistemą.

Trasos numeris	Ž2
Trasos pavadinimas	Ažušilės mažasis ratas
Trasos ilgis, km	1,73 (nagrinėjamoje teritorijoje)
esamų	1,73 (nagrinėjamoje teritorijoje)
numatomų	-
<p>Konkretizuoti sprendiniai:</p> <ul style="list-style-type: none"> <li>- užtikrinti rekreacinių statinių tinkamą funkcionavimą: <ul style="list-style-type: none"> <li>- atokvėpio vietos (2 vnt.);</li> <li>- lauko sporto aikštelės (1 vnt.);</li> </ul> </li> <li>- pastatyti informacinį stendą (1 vnt.).</li> </ul>	

Trasos numeris	Ž3
Trasos pavadinimas	Ažušilės didysis ratas
Trasos ilgis, km	4,07 (nagrinėjamoje teritorijoje)
esamų	2,71 (nagrinėjamoje teritorijoje)
numatomų	1,36
<p>Konkretizuoti sprendiniai:</p> <ul style="list-style-type: none"> <li>- nutiesti pėsčiųjų - dviračių trasas, atsižvelgiant į gamtinį kraštovaizdį. Tuo tikslu: <ul style="list-style-type: none"> <li>- parengti techninę dokumentaciją, kurioje būtų numatyti trasų įrengimo ir ženklinimo darbai, numatytos saugaus eismo priemonės ir kt.;</li> <li>- rekomenduojama trasos danga – žvyras, gruntas;</li> <li>- žemėvalda ir žemėnauda – valstybinė žemė, infrastruktūros ir bendro naudojimo teritorijos, miško;</li> <li>- dviračių trasoje pastatyti nukreipiamuosius ir informacinius kelių ženklus;</li> </ul> </li> <li>- užtikrinti rekreacinių statinių tinkamą funkcionavimą: <ul style="list-style-type: none"> <li>- atokvėpio vietų (2 vnt.);</li> </ul> </li> <li>- parengti techninę dokumentaciją rekreacinių statinių įrengimui bei užtikrinti tinkamą jų funkcionavimą: <ul style="list-style-type: none"> <li>- įrengti atokvėpio vietą (1 vnt.).</li> </ul> </li> </ul>	

Trasos numeris	Ž4
Trasos pavadinimas	„Pilkapių takas“
Trasos ilgis, km	1,42 (nagrinėjamoje teritorijoje)
esamų	-
numatomų	1,42 (nagrinėjamoje teritorijoje)
<p>Konkretizuoti sprendiniai:</p> <ul style="list-style-type: none"> <li>- nutiesti dviračių - pėsčiųjų trasas, atsižvelgiant į gamtinį kraštovaizdį. Tuo tikslu:</li> </ul>	

- parengti techninę dokumentaciją, kurioje būtų numatyti trasų įrengimo ir ženklavimo darbai, numatytos saugaus eismo priemonės ir kt.;
- rekomenduojama trasos danga – žvyras, gruntas;
- žemėvalda ir žemėnauda – valstybinė žemė, infrastruktūros ir bendro naudojimo teritorijos, miško;
- dviračių ir pėsčiųjų trasoje pastatyti nukreipiamuosius ir informacinius kelių ženklus;
- užtikrinti rekreacinių statinių tinkamą funkcionavimą:
  - informacinio stendo (1 vnt.).

Trasos numeris	Ž5
Trasos pavadinimas	Žaliesių ež. pažintinis takas
Trasos ilgis, km	1,24
esamų	–
numatomų	1,24
Trasos aprašymas	Prasideda Sporto g., eina ties Žaliesių ež. ir baigiasi Bokšto g.

Konkretizuoti sprendiniai:

- nutiesti dviračių - pėsčiųjų trasas, atsižvelgiant į gamtinį kraštovaizdį. Tuo tikslu:
  - parengti techninę dokumentaciją, kurioje būtų numatyti trasų įrengimo ir ženklavimo darbai, numatytos saugaus eismo priemonės ir kt.;
  - rekomenduojama trasos danga – žvyras, gruntas;
  - žemėvalda ir žemėnauda – valstybinė žemė, infrastruktūros ir bendro naudojimo teritorijos, miško;
  - dviračių ir pėsčiųjų trasoje pastatyti nukreipiamuosius ir informacinius kelių ženklus.

Trasos numeris	Ž6
Trasos pavadinimas	Gavaičio ež. pažintinis takas
Trasos ilgis, km	0,56
esamų	–
numatomų	0,56

Konkretizuoti sprendiniai:

- nutiesti pėsčiųjų - dviračių trasas, atsižvelgiant į gamtinį kraštovaizdį. Tuo tikslu:
  - parengti techninę dokumentaciją, kurioje būtų numatyti trasų įrengimo ir ženklavimo darbai, numatytos saugaus eismo priemonės ir kt.;
  - rekomenduojama trasos danga – žvyras, gruntas;
  - žemėvalda ir žemėnauda – valstybinė žemė, infrastruktūros ir bendro naudojimo teritorijos, miško;
  - pastatyti pėsčiųjų /dviračių tiltelį per Gavaičio ež.;
  - trasoje pastatyti nukreipiamuosius ir informacinius kelių ženklus.

#### 2.2.1.4. ATVIRO SLIDINĖJIMO IR RIEDUČIŲ TRASOS

Trasos numeris	R1
Trasos pavadinimas	Riedučių trasa
Trasos ilgis, km	7,5
esamų	7,5
numatomų	-
<p>Konkretizuoti sprendiniai:</p> <ul style="list-style-type: none"> <li>– užtikrinti trasų tinkamą funkcionavimą;</li> <li>– suformuoti žemės sklypus, parengti techninę dokumentaciją rekreacinių statinių įrengimui bei užtikrinti tinkamą jų funkcionavimą: <ul style="list-style-type: none"> <li>– įrengti atokvėpio vietas (3 vnt.).</li> </ul> </li> </ul>	

Trasos pavadinimas	Atviros slidinėjimo trasos
Trasų skaičius, vnt.	4
esamų	4
numatomų	-
<p>Konkretizuoti sprendiniai:</p> <ul style="list-style-type: none"> <li>– užtikrinti slidinėjimo trasų tinkamą funkcionavimą.</li> </ul>	

#### 2.2.2. PAPLŪDIMIAI IR MAUDYKLOS

Vandens telkinio pavadinimas	Gavio ež.
Paplūdimio pavadinimas	Gavio paplūdimys
Paplūdimių, maudyklų skaičius, vnt	2
esamų	2
numatomų	-
Maudyklos identifikavimo kodas	LT009450112130180
<p>Konkretizuoti sprendiniai:</p> <ul style="list-style-type: none"> <li>– įteisinti maudyklą prie moksleivių poilsio stovyklos „Ignalina“;</li> <li>– užtikrinti esamų paplūdimių ir maudyklų tinkamą funkcionavimą: <ul style="list-style-type: none"> <li>– užtikrinti, kad paplūdimiai atitiktų HN 92:2007 „Paplūdimiai ir jų maudyklų vandens kokybė“ reikalavimus. Planuojamas poilsiautojų skaičius yra didesnis nei 100 poilsiautojų;</li> <li>– užtikrinti, kad paplūdimių maudyklų vandens kokybė atitiktų HN 92:2007 „Paplūdimiai ir jų maudyklų vandens kokybė“ reikalavimus.</li> </ul> </li> </ul>	

Vandens telkinio pavadinimas	<b>Ilgio ež.</b>
Paplūdimių, maudyklų skaičius, vnt	1
esamų	1
numatomų	-
Maudyklos identifikavimo kodas	LT009450112130121
<p>Konkretizuoti sprendiniai:</p> <ul style="list-style-type: none"> <li>– užtikrinti paplūdimio ir maudyklos tinkamą funkcionavimą: <ul style="list-style-type: none"> <li>– užtikrinti, kad paplūdimys atitiktų HN 92:2007 „Paplūdimiai ir jų maudyklų vandens kokybė“ reikalavimus. Planuojamas poilsiautojų skaičius yra mažesnis nei 100 poilsiautojų;</li> <li>– užtikrinti, kad paplūdimio maudyklos vandens kokybė atitiktų HN 92:2007 „Paplūdimiai ir jų maudyklų vandens kokybė“ reikalavimus.</li> </ul> </li> </ul>	

Vandens telkinio pavadinimas	<b>Lūšių ež.</b>
Paplūdimio pavadinimas	Lūšių paplūdimys
Paplūdimių, maudyklų skaičius, vnt.	1 (susideda iš dviejų atskirų dalių)
esamų	1
numatomų	-
Maudyklos identifikavimo kodas	LT009452512130041
<p>Konkretizuoti sprendiniai:</p> <ul style="list-style-type: none"> <li>– suformuoti žemės sklypą pietinei paplūdimio daliai;</li> <li>– užtikrinti paplūdimio ir maudyklos tinkamą funkcionavimą: <ul style="list-style-type: none"> <li>– užtikrinti, kad paplūdimys atitiktų HN 92:2007 „Paplūdimiai ir jų maudyklų vandens kokybė“ reikalavimus. Planuojamas poilsiautojų skaičius yra mažesnis nei 100 poilsiautojų;</li> <li>– užtikrinti, kad paplūdimio maudyklos vandens kokybė atitiktų HN 92:2007 „Paplūdimiai ir jų maudyklų vandens kokybė“ reikalavimus.</li> </ul> </li> </ul>	

Vandens telkinio pavadinimas	<b>Palaukinio ež.</b>
Paplūdimių, maudyklų skaičius, vnt.	1
esamų	–
numatomų	1
<p>Konkretizuoti sprendiniai:</p> <ul style="list-style-type: none"> <li>– išnuomoti, išpirkti ar paimti visuomenės poreikiams sklypą (0,18 ha) ar jo dalį paplūdimio įrengimui;</li> <li>– įteisinti maudyklą teisės aktų nustatyta tvarka;</li> <li>– užtikrinti paplūdimio ir maudyklos tinkamą funkcionavimą: <ul style="list-style-type: none"> <li>– užtikrinti, kad paplūdimys atitiktų HN 92:2007 „Paplūdimiai ir jų maudyklų vandens kokybė“ reikalavimus. Planuojamas poilsiautojų skaičius yra mažesnis nei 100 poilsiautojų;</li> <li>– užtikrinti, kad paplūdimio maudyklos vandens kokybė atitiktų HN 92:2007 „Paplūdimiai ir jų maudyklų vandens kokybė“ reikalavimus.</li> </ul> </li> </ul>	

Vandens telkinio pavadinimas	<b>Žaliesių ež.</b>
Paplūdimių, maudyklų skaičius, vnt.	1
esamų	-
numatomų	1
<p>Konkretizuoti sprendiniai:</p> <ul style="list-style-type: none"> <li>– suformuoti žemės sklypą paplūdimio įrengimui, kuris būtų nemažesnis kaip 8 m<sup>2</sup> vienam poilsiautojui, parengti techninę dokumentaciją paplūdimio statinių įrengimui bei užtikrinti tinkamą jo funkcionavimą;</li> <li>– įteisinti maudyklą LR tesės aktų nustatyta tvarka;</li> <li>– užtikrinti paplūdimio ir maudyklos tinkamą funkcionavimą: <ul style="list-style-type: none"> <li>– užtikrinti, kad paplūdimys atitiktų HN 92:2007 „Paplūdimiai ir jų maudyklų vandens kokybė“ reikalavimus. Planuojamas poilsiautojų skaičius yra didesnis nei 100 poilsiautojų;</li> <li>– užtikrinti, kad paplūdimio maudyklos vandens kokybė atitiktų HN 92:2007 „Paplūdimiai ir jų maudyklų vandens kokybė“ reikalavimus.</li> </ul> </li> </ul>	

### 2.2.3. VANDENS TELKINIAI, VANDENS TELKINIŲ APSAUGOS JUOSTOS IR ZONOS, TURIZMO IR POILSIO INFRASTRUKTŪRA

Vandens telkinio pavadinimas	<b>Agarinio ež.</b>
Vandentakio kodas/ kvadrato ir ežero Nr.	12130853/44-13
Plotas, ha	4,0
Naudojimo būdas	–
Apsaugos juostos plotas, ha	Nenustatoma
Apsaugos zonos plotas, ha	Nenustatoma
Konkretizuotų sprendinių nėra	

Vandens telkinio pavadinimas	<b>Balčio ež.</b>
Vandentakio kodas/ kvadrato ir ežero Nr.	12130120/32-108
Plotas, ha	23,6
Naudojimo būdas	–
Apsaugos juostos plotas*, ha	5,83
Apsaugos zonos plotas*, ha	52,02
<p>Konkretizuoti sprendiniai:</p> <ul style="list-style-type: none"> <li>– vadovaujantis kempingo prie Balčio ežero, Vidiškių seniūnijoje, detaliojo plano sprendiniais, parengti techninę dokumentaciją kempingo įrengimui bei užtikrinti tinkamą jo funkcionavimą: <ul style="list-style-type: none"> <li>– kempingo teritorijos suplanavimas, priėmimo ir saugumo sąlygos, apgyvendinimo ir poilsio sąlygos ir įrangos kiekis bei kokybė, teikiamų paslaugų pasirinkimas ir aptarnavimo kokybė turi atitikti nežemesnę kaip 2* kvalifikacijos klasę;</li> <li>– užtikrinti, kad kempingas atitiktų „Dėl Kempingų klasifikavimo reikalavimų patvirtinimo“ reikalavimus;</li> </ul> </li> </ul>	

- parengti žuvų (lydekinių) įveisimo ir žuvų išteklių naudojimo, atkūrimo ir apsaugos priemonių planus;
- esant poreikiui parengti vandens telkinio tvarkymo darbų projektą (pranešimą) pagal Paviršinių vandens telkinių tvarkymo reikalavimų aprašo reikalavimus;
- esant poreikiui, vandens telkinio apsaugos zonos ir (ar) juostos gali būti tikslinamos rengiant žemesnio lygmens teritorijų planavimo dokumentus ar techninius projektus.

\* – informacijos šaltinis: <http://www.geoportal.lt/geoportal/>

Vandens telkinio pavadinimas	<b>Daržinėlės ež.</b>
Vandentakio kodas/ kvadrato ir ežero Nr.	12130852/44-19
Plotas, ha	3,0
Naudojimo būdas	–
Apsaugos juostos plotas*, ha	0,7
Apsaugos zonos plotas*, ha	4,45
Konkretizuoti sprendiniai:	
– esant poreikiui, vandens telkinio apsaugos zonos ir (ar) juostos gali būti tikslinamos rengiant žemesnio lygmens teritorijų planavimo dokumentus ar techninius projektus.	

\* – informacijos šaltinis: <http://www.geoportal.lt/geoportal/>

Vandens telkinio pavadinimas	<b>Diemeno ež.</b>
Vandentakio kodas/ kvadrato ir ežero Nr.	12130856
Plotas, ha	4,3
Naudojimo būdas	Bendro naudojimo paviršiniai vandens telkiniai
Apsaugos juostos plotas*, ha	Nenustatoma
Apsaugos zonos plotas*, ha	Nenustatoma
Konkretizuoti sprendiniai:	
– esant poreikiui, vandens telkinio apsaugos zonos ir (ar) juostos gali būti tikslinamos rengiant žemesnio lygmens teritorijų planavimo dokumentus ar techninius projektus.	

\* – informacijos šaltinis: <http://www.geoportal.lt/geoportal/>

Vandens telkinio pavadinimas	<b>Gvaičio ež.</b>
Vandentakio kodas/ kvadrato ir ežero Nr.	12131921/44-37
Plotas, ha	13,1
Naudojimo būdas	Rekreaciniai vandens telkiniai
Apsaugos juostos plotas, ha	Nenustatoma
Apsaugos zonos plotas, ha	Nenustatoma
Konkretizuoti sprendiniai:	

- vadovaujantis naudojamos (miesto paplūdimys prie Gavio ežero) ir laisvos valstybinės žemės 10,0 ha dydžio ploto Ignalinos mieste detaliuoju planu, parengti techninę dokumentaciją kempingo įrengimui bei užtikrinti tinkamą jo funkcionavimą:
  - kempingo teritorijos suplanavimas, priėmimo ir saugumo sąlygos, apgyvendinimo ir poilsio sąlygos ir įrangos kiekis bei kokybė, teikiamų paslaugų pasirinkimas ir aptarnavimo kokybė turi atitikti nežemesnę kaip 3\* kvalifikacijos klasę;
  - užtikrinti, kad kempingas atitiktų „Dėl Kempingų klasifikavimo reikalavimų patvirtinimo“ reikalavimus;
- parengti techninę dokumentaciją rekreacinių objektų (pramogų parko, pėsčiųjų – dviračių tiltelio per Gavaičio ež., lauko sporto aikštelės) įrengimui:
  - įrengti pramogų parką (1 vnt.);
  - įrengti lauko sporto aikštelę (1 vnt.);
  - pastatyti pėsčiųjų – dviračių tiltelį per Gavaičio ež. (1 vnt.);
  - **įrengti vandens slidžių, vandenlenčių su lyno tempimo įrenginiu parką;**
  - **įrengti (atstatyti) apžvalgos aikštelę ant vandens.**
- parengti žuvų (lydekinių) įveisimo ir žuvų išteklių naudojimo, atkūrimo ir apsaugos priemonių planus;
- esant poreikiui parengti vandens telkinio tvarkymo darbų projektą (pranešimą) pagal Paviršinių vandens telkinių tvarkymo reikalavimų aprašo reikalavimus.

Vandens telkinio pavadinimas	Gavio ež.
Vandentakio kodas/ kvadrato ir ežero Nr.	12130180/44-11
Plotas, ha	124,3
Naudojimo būdas	Rekreaciniai vandens telkiniai
Apsaugos juostos plotas*, ha	13,79
Apsaugos zonos plotas*, ha	117,82

Konkretizuoti sprendiniai:

- suformuoti žemės sklypą, parengti techninę dokumentaciją rekreacinių statinių įrengimui bei užtikrinti tinkamą jų funkcionavimą:
  - atokvėpio vieta (1vnt.);
  - įteisinti maudyklą prie moksleivių poilsio stovyklos „Ignalina“;
  - užtikrinti esamų rekreacinių statinių tinkamą funkcionavimą:
    - paplūdimių (2 vnt.);
    - užtikrinti, kad paplūdimiai atitiktų HN 92:2007 „Paplūdimiai ir jų maudyklų vandens kokybė“ reikalavimus. Planuojamas poilsiautojų skaičius yra didesnis nei 100 poilsiautojų;
    - užtikrinti, kad paplūdimių maudyklų vandens kokybė atitiktų HN 92:2007 „Paplūdimiai ir jų maudyklų vandens kokybė“ reikalavimus;
    - lauko sporto aikštelės ir sveikatingumo tako (apie 420 m);
    - mažųjų laivų (valčių) prieplaukos;
    - **įrengti vandens batutų parką;**
    - **organizuojant vandens slidžių pramogą įvertinti, kad tempiančių savaeigių transporto priemonių galimumas negali viršyti 20 AG (15 kW), ši pramoga gali būti organizuojama tik ežero centrinėje dalyje. Startas/ finišas ežero saloje įrengiant pontoninę prieplauką. Klientai iki starto/finišo atvežami savaeigėmis plaukiojimo priemonėmis mažiausiuoju greičiu. Pramogos zona turi būti nužymėta taškiniais plūdurais. Pramoga gali vykti nuo birželio 21 d. iki plaukiojimo sezono pabaigos;**
    - **organizuoti pramoginį vandens maršrutą aplankant salas ir vakarinę bei rytinę ežero įlankas;**
- parengti žuvų (seliavinių) įveisimo ir žuvų išteklių naudojimo, atkūrimo ir apsaugos priemonių planus;
- esant poreikiui parengti vandens telkinio tvarkymo darbų projektą (pranešimą) pagal Paviršinių vandens telkinių tvarkymo reikalavimų aprašo reikalavimus;
- esant poreikiui, vandens telkinio apsaugos zonos ir (ar) juostos gali būti tikslinamos rengiant žemesnio lygmens teritorijų planavimo dokumentus ar techninius projektus.

*Savaeigių plaukiojimo priemonių naudojimo reglamentai:*

- savaeigėmis transporto priemonėmis, kai bendras variklių galingumas neviršija 10 AG (8 kW) galima

plaukioti visą plaukiojimo sezoną visame ežere, išskyrus draudžiamas savaeigėmis plaukiojimo priemonėmis plaukioti teritorijas (nurodyta grafinėje dalyje);

- savaeigėmis transporto priemonėmis, kai bendras variklių galingumas 11 AG (9 kW)-20 AG (15 kW) galima plaukioti nuo birželio 21 d. iki plaukiojimo sezono pabaigos visame ežere, išskyrus išskyrus draudžiamas savaeigėmis plaukiojimo priemonėmis plaukioti teritorijas (nurodyta grafinėje dalyje);

- tam tikrose grafinėje dalyje nurodytose teritorijose visoms savaeigėms plaukiojimo priemonėms galima plaukioti tik mažiausiu greičiu.

*Savaeigių plaukiojimo priemonių naudojimo reikalavimai apibrėžti LR Aplinkos ministro patvirtintose "Aplinkosaugos sąlygose plaukioti paviršiniuose vandens telkiniuose plaukiojimo priemonėmis ir plūduriuojančių priemonių įrengimo ir naudojimo, jų statymo ir (arba) švartavimo aplinkosauginiuose reikalavimuose".*

\* – informacijos šaltinis: <http://www.geoportal.lt/geoportal/>

Vandens telkinio pavadinimas	Ilgio ež.
Vandentakio kodas/ kvadrato ir ežero Nr.	12130121/32-109
Plotas, ha	32
Naudojimo būdas	Rekreaciniai vandens telkiniai
Apsaugos juostos plotas*, ha	4,22
Apsaugos zonos plotas*, ha	41,83
Konkretizuoti sprendiniai:	
– suformuoti žemės sklypą, parengti techninę dokumentaciją rekreacinių statinių įrengimui bei užtikrinti tinkamą jų funkcionavimą:	
– įrengti mažųjų laivų (valčių) prieplauką, kurios užimamas plotas ne didesnis nei 0,2 ha (1 vnt.);	
– įrengti informacinį stendą (1 vnt.);	
– pramogų parką (1 vnt.);	
– užtikrinti esamų rekreacinių statinių tinkamą funkcionavimą:	
– atokvėpio vietos (3 vnt.);	
– paplūdimio (1 vnt.);	
– užtikrinti, kad paplūdimys atitiktų HN 92:2007 „Paplūdimiai ir jų maudyklų vandens kokybė“ reikalavimus. Planuojamas poilsiautojų skaičius yra nedidesnis nei 100 poilsiautojų;	
– užtikrinti, kad paplūdimio maudyklos vandens kokybė atitiktų HN 92:2007 „Paplūdimiai ir jų maudyklų vandens kokybė“ reikalavimus;	
– lauko sporto aikštelės (1 vnt.);	
– esant poreikiui parengti vandens telkinio tvarkymo darbų projektą (pranešimą) pagal Paviršinių vandens telkinių tvarkymo reikalavimų aprašo reikalavimus;	
– esant poreikiui, vandens telkinio apsaugos zonos ir (ar) juostos gali būti tikslinamos rengiant žemesnio lygmens teritorijų planavimo dokumentus ar techninius projektus.	

\* – informacijos šaltinis: <http://www.geoportal.lt/geoportal/>

Vandens telkinio pavadinimas	Krakinio ež.
Vandentakio kodas/ kvadrato ir ežero Nr.	-
Plotas, ha	1,01
Naudojimo būdas	Bendro naudojimo paviršiniai vandens telkiniai
Apsaugos juostos plotas, ha	0,58
Apsaugos zonos plotas, ha	3,77
Konkretizuotų sprendinių nėra.	

Vandens telkinio pavadinimas	Lūšių ež.
Vandentakio kodas/ kvadrato ir ežero Nr.	12130041/32-1
Plotas, ha	390,9
Naudojimo būdas	–
Apsaugos juostos plotas nagrinėjamoje teritorijoje*, ha	5,2
Apsaugos zonos plotas nagrinėjamoje teritorijoje*, ha	38,54

Konkretizuoti sprendiniai:

- užtikrinti rekreacinių statinių tinkamą funkcionavimą:
  - atokvėpio vietų (2 vnt.);
  - stovyklaviečių (2 vnt.);
  - poilsiavietės (1 vnt.);
  - paplūdimių (1 vnt.);
  - lauko sporto aikštelės (1 vnt.);
  - prieplaukų (2 vnt.);
  - informacinio stendo (1 vnt.);
- užtikrinti, kad paplūdimiai atitiktų HN 92:2007 „Paplūdimiai ir jų maudyklų vandens kokybė“ reikalavimus. Planuojamas poilsiautojų skaičius yra mažesnis nei 100 poilsiautojų;
- užtikrinti, kad paplūdimio maudyklos vandens kokybė atitiktų HN 92:2007 „Paplūdimiai ir jų maudyklų vandens kokybė“ reikalavimus;
- parengti žuvų (seliavinių) įveisimo ir žuvų išteklių naudojimo, atkūrimo ir apsaugos priemonių planus;
- esant poreikiui parengti vandens telkinio tvarkymo darbų projektą (pranešimą) pagal Paviršinių vandens telkinių tvarkymo reikalavimų aprašo reikalavimus;
- esant poreikiui, vandens telkinio apsaugos zonos ir (ar) juostos gali būti tikslinamos rengiant žemesnio lygmens teritorijų planavimo dokumentus ar techninius projektus.

\* – informacijos šaltinis: <http://www.geoportal.lt/geoportal/>

Vandens telkinio pavadinimas	<b>Mekšrinio ež.</b>
Vandentakio kodas/ kvadrato ir ežero Nr.	12130171/32-106
Plotas, ha	5,1
Naudojimo būdas	–
Apsaugos juostos plotas*, ha	2,23
Apsaugos zonos plotas*, ha	13,0
Konkretizuotų sprendinių nėra	

\* – informacijos šaltinis: <http://www.geoportal.lt/geoportal/>

Vandens telkinio pavadinimas	<b>Palaukinio ež.</b>
Vandentakio kodas/ kvadrato ir ežero Nr.	12140123/32-104
Plotas, ha	13,5
Naudojimo būdas	Rekreaciniai vandens telkiniai
Apsaugos juostos plotas*, ha	3,01
Apsaugos zonos plotas*, ha	38,63

Konkretizuoti sprendiniai:

- išnuomoti, išpirkti ar paimti visuomenės poreikiams sklypą (0,18 ha) ar jo dalį paplūdimio įrengimui;
- įteisinti maudyklą teisės aktų nustatyta tvarka;
- užtikrinti, kad paplūdimys atitiktų HN 92:2007 „Paplūdimiai ir jų maudyklų vandens kokybė“ reikalavimus. Planuojamas poilsiautojų skaičius yra nedidesnis nei 100 poilsiautojų;
- užtikrinti, kad paplūdimio maudyklos vandens kokybė atitiktų HN 92:2007 „Paplūdimiai ir jų maudyklų vandens kokybė“ reikalavimus;
- suformuoti žemės sklypą, parengti techninę dokumentaciją rekreacinių statinių įrengimui bei užtikrinti tinkamą jų funkcionavimą:
  - įrengti atokvėpio vietą Strigailiškio k. (1 vnt.). Atokvėpio vietoje turi būti įrengti mažieji kraštovaizdžio architektūros statiniai (lauko baldai, šiukšliadėžės, lieptas);
- užtikrinti esamų rekreacinių statinių tinkamą funkcionavimą:
  - atokvėpio vietos (1 vnt.);
  - esant poreikiui rekonstruoti tiltą per Palaukinio ir Paplovinio ež.;
- parengti žuvų (lydekinių) įveisimo ir žuvų išteklių naudojimo, atkūrimo ir apsaugos priemonių planus;
- esant poreikiui parengti vandens telkinio tvarkymo darbų projektą (pranešimą) pagal Paviršinių vandens telkinių tvarkymo reikalavimų aprašo reikalavimus;
- esant poreikiui, vandens telkinio apsaugos zonos ir (ar) juostos gali būti tikslinamos rengiant žemesnio lygmens teritorijų planavimo dokumentus ar techninius projektus.

\* – informacijos šaltinis: <http://www.geoportal.lt/geoportal/>

Vandens telkinio pavadinimas	<b>Paplovinio ež.</b>
Vandentakio kodas/ kvadrato ir ežero Nr.	12140172/32-216
Plotas, ha	11,6
Naudojimo būdas	Rekreaciniai vandens telkiniai
Apsaugos juostos plotas*, ha	1,15
Apsaugos zonos plotas*, ha	22,72
<p>Konkretizuoti sprendiniai:</p> <ul style="list-style-type: none"> <li>– parengti techninę dokumentaciją rekreacinių statinių įrengimui bei užtikrinti tinkamą jų funkcionavimą: <ul style="list-style-type: none"> <li>– įrengti atokvėpio vietas (2 vnt.). Atokvėpio vietose turi būti įrengti mažieji kraštovaizdžio architektūros statiniai (miško baldai, šiukšliadėžės, lieptas (neilgesnis nei 15-25 m));</li> <li>– įrengti mažųjų laivų (valčių) priplaukas, kurių užimamas plotas ne didesnis nei 0,2 ha (2 vnt.);</li> </ul> </li> <li>– užtikrinti esamų rekreacinių statinių tinkamą funkcionavimą: <ul style="list-style-type: none"> <li>– atokvėpio vietos (1 vnt.);</li> <li>– rekonstruoti tiltą per Paplovinio ež.;</li> <li>– esant poreikiui rekonstruoti tiltą per Palaukinio ir Paplovinio ež.;</li> </ul> </li> <li>– esant poreikiui parengti vandens telkinio tvarkymo darbų projektą (pranešimą) pagal Paviršinių vandens telkinių tvarkymo reikalavimų aprašo reikalavimus;</li> <li>– esant poreikiui, vandens telkinio apsauginės zonos ir (ar) juostos gali būti tikslinamos rengiant žemesnio lygmens planavimo dokumentus ar techninius projektus.</li> </ul>	

\* – informacijos šaltinis: <http://www.geoportal.lt/geoportal/>

Vandens telkinio pavadinimas	<b>Viksvojo ež.</b>
Vandentakio kodas/ kvadrato ir ežero Nr.	12130850/44-20
Plotas, ha	4,3
Naudojimo būdas	–
Apsaugos juostos plotas*, ha	2,85
Apsaugos zonos plotas*, ha	12,80
<p>Konkretizuoti sprendiniai:</p> <ul style="list-style-type: none"> <li>– suformuoti žemės sklypą, parengti techninę dokumentaciją rekreacinių statinių įrengimui bei užtikrinti tinkamą jų funkcionavimą: <ul style="list-style-type: none"> <li>– įrengti atokvėpio vietas (2 vnt.). Atokvėpio vietoje turi būti įrengti mažieji kraštovaizdžio architektūros statiniai (miško baldai, šiukšliadėžės);</li> </ul> </li> <li>– užtikrinti esamų rekreacinių statinių tinkamą funkcionavimą: <ul style="list-style-type: none"> <li>– atokvėpio vietos (1 vnt.);</li> </ul> </li> <li>– esant poreikiui parengti vandens telkinio tvarkymo darbų projektą (pranešimą) pagal Paviršinių vandens telkinių tvarkymo reikalavimų aprašo reikalavimus;</li> <li>– esant poreikiui, vandens telkinio apsaugos zonos ir (ar) juostos gali būti tikslinamos rengiant žemesnio lygmens teritorijų planavimo dokumentus ar techninius projektus.</li> </ul>	

\* – informacijos šaltinis: <http://www.geoportal.lt/geoportal/>

Vandens telkinio pavadinimas	<b>Žaliesių ež.</b>
Vandentakio kodas/ kvadrato ir ežero Nr.	12130881/32-118
Plotas, ha	16,5
Naudojimo būdas	Rekreaciniai vandens telkiniai
Apsaugos juostos plotas*, ha	1,58
Apsaugos zonos plotas*, ha	1,58
<p>Konkretizuoti sprendiniai:</p> <ul style="list-style-type: none"> <li>– suformuoti žemės sklypą paplūdimio įrengimui, kuris būtų nemažesnis kaip 8 m<sup>2</sup> vienam poilsiautojui, parengti techninę dokumentaciją paplūdimio statinių įrengimui bei užtikrinti tinkamą jo funkcionavimą: <ul style="list-style-type: none"> <li>– įrengti paplūdimį (1 vnt.);</li> </ul> </li> <li>– užtikrinti paplūdimio ir maudyklos tinkamą funkcionavimą: <ul style="list-style-type: none"> <li>– užtikrinti, kad paplūdimys atitiktų HN 92:2007 „Paplūdimiai ir jų maudyklų vandens kokybė“ reikalavimus. Planuojamas poilsiautojų skaičius yra didesnis nei 100 poilsiautojų;</li> <li>– užtikrinti, kad paplūdimio maudyklos vandens kokybė atitiktų HN 92:2007 „Paplūdimiai ir jų maudyklų vandens kokybė“ reikalavimus;</li> </ul> </li> <li>– užtikrinti esamų rekreacinių statinių tinkamą funkcionavimą: <ul style="list-style-type: none"> <li>– atokvėpio vietos (1 vnt.);</li> </ul> </li> <li>– parengti žuvų (lydekinių) įveisimo ir žuvų išteklių naudojimo, atkūrimo ir apsaugos priemonių planus;</li> <li>– esant poreikiui parengti vandens telkinio tvarkymo darbų projektą (pranešimą) pagal Paviršinių vandens telkinių tvarkymo reikalavimų aprašo reikalavimus;</li> <li>– esant poreikiui, vandens telkinio apsaugos zonos ir (ar) juostos gali būti tikslinamos rengiant žemesnio lygmens teritorijų planavimo dokumentus ar techninius projektus.</li> </ul>	

\* – informacijos šaltinis: <http://www.geoportal.lt/geoportal/>

Vandens telkinio pavadinimas	<b>Žiežulinio ež.</b>
Vandentakio kodas/ kvadrato ir ežero Nr.	12131975/32-115
Plotas, ha	7,4
Naudojimo būdas	–
Apsaugos juostos plotas*, ha	6,3
Apsaugos zonos plotas*, ha	13,89
<p>Konkretizuoti sprendiniai:</p> <ul style="list-style-type: none"> <li>– suformuoti žemės sklypą, parengti techninę dokumentaciją rekreacinių statinių įrengimui bei užtikrinti tinkamą jų funkcionavimą: <ul style="list-style-type: none"> <li>– įrengti atokvėpio vietą (1 vnt.). Atokvėpio vietoje turi būti įrengti mažieji kraštovaizdžio architektūros statiniai (miško baldai, šiukšliadėžės);</li> </ul> </li> <li>– esant poreikiui, vandens telkinio apsaugos zonos ir (ar) juostos gali būti tikslinamos rengiant žemesnio lygmens teritorijų planavimo dokumentus ar techninius projektus.</li> </ul>	

\* – informacijos šaltinis: <http://www.geoportal.lt/geoportal/>

**2.2.4. POILSIAVIETĖS, STOVYKLAVIETĖS, KEMPINGAI, ATOKVĖPIO VIETOS, INFORMACINIAI STENDAI, LAUKO SPORTO AIKŠTELĖS**

Vandens telkinio pavadinimas	<b>Lūšių ež.</b>
Poilsiaviečių skaičius, vnt.	1
esamų	1
numatomų	–
Stovyklaviečių skaičius, vnt.	2
esamų	2
numatomų	–
Konkretizuoti sprendiniai:	
– užtikrinti esamų rekreacinių statinių tinkamą funkcionavimą.	

Vandens telkinio pavadinimas	<b>Balčio ež.</b>
Kempingų skaičius, vnt.	1
esamų	–
numatomų	1
Konkretizuoti sprendiniai:	
– vadovaujantis kempingo prie Balčio ežero, Vidiškių seniūnijoje, detaliojo plano sprendiniais, parengti techninę dokumentaciją kempingo įrengimui bei užtikrinti tinkamą jo funkcionavimą;	
– kempingo teritorijos suplanavimas, priėmimo ir saugumo sąlygos, apgyvendinimo ir poilsio sąlygos ir įrangos kiekis bei kokybė, teikiamų paslaugų pasirinkimas ir aptarnavimo kokybė turi atitikti nežemesnę kaip 2* kvalifikacijos klasę;	
– užtikrinti, kad kempingas atitiktų „Dėl Kempingų klasifikavimo reikalavimų patvirtinimo“ reikalavimus.	

Vandens telkinio pavadinimas	<b>Gavaičio ež.</b>
Kempingų skaičius, vnt.	1
esamų	–
numatomų	1
Konkretizuoti sprendiniai:	
– vadovaujantis naudojamos (miesto paplūdimys prie Gavio ežero) ir laisvos valstybinės žemės 10,0 ha dydžio ploto Ignalinos mieste detaliuoju planu, parengti techninę dokumentaciją kempingo įrengimui bei užtikrinti tinkamą jo funkcionavimą;	
– kempingo teritorijos suplanavimas, priėmimo ir saugumo sąlygos, apgyvendinimo ir poilsio sąlygos ir įrangos kiekis bei kokybė, teikiamų paslaugų pasirinkimas ir aptarnavimo kokybė turi atitikti nežemesnę kaip 3* kvalifikacijos klasę;	
– užtikrinti, kad kempingas atitiktų „Dėl Kempingų klasifikavimo reikalavimų patvirtinimo“ reikalavimus.	

Gyvenamosios vietovės pavadinimas	<b>Palūšė (M. Petrausko g.)</b>
-----------------------------------	---------------------------------

Kempingų skaičius, vnt.	1
esamų	1
numatomų	–
<p>Konkretizuoti sprendiniai:</p> <ul style="list-style-type: none"> <li>– kempingo teritorijos suplanavimas, priėmimo ir saugumo sąlygos, apgyvendinimo ir poilsio sąlygos ir įrangos kiekis bei kokybė, teikiamų paslaugų pasirinkimas ir aptarnavimo kokybė turi atitikti nežemesnę kaip 1-2* kvalifikacijos klasę;</li> <li>– užtikrinti, kad kempingas atitiktų „Dėl Kempingų klasifikavimo reikalavimų patvirtinimo“ reikalavimus.</li> </ul>	

Gyvenamosios vietovės pavadinimas	<b>Ignalina (Bokšto g.)</b>
Kempingų skaičius, vnt.	1
esamų	–
numatomų	1
<p>Konkretizuoti sprendiniai:</p> <ul style="list-style-type: none"> <li>– vadovaujantis komercinės paskirties žemės sklypo suformavimo Bokšto g., Ignalinos mieste detaliojo plano sprendiniais, parengti techninę dokumentaciją kempingo įrengimui bei užtikrinti tinkamą jo funkcionavimą;</li> <li>– kempingo teritorijos suplanavimas, priėmimo ir saugumo sąlygos, apgyvendinimo ir poilsio sąlygos ir įrangos kiekis bei kokybė, teikiamų paslaugų pasirinkimas ir aptarnavimo kokybė turi atitikti nežemesnę kaip 2-4* kvalifikacijos klasę;</li> <li>– užtikrinti, kad kempingas atitiktų „Dėl Kempingų klasifikavimo reikalavimų patvirtinimo“ reikalavimus.</li> </ul>	

Atokvėpio vietų skaičius, vnt.	20
esamų	12
numatomų	8
<p>Konkretizuoti sprendiniai:</p> <ul style="list-style-type: none"> <li>– esant poreikiui suformuoti žemės sklypus, parengti techninę dokumentaciją rekreacinių statinių įrengimui bei užtikrinti tinkamą jų funkcionavimą: <ul style="list-style-type: none"> <li>– įrengti atokvėpio vietas: 1 vnt. prie Gavio ež., 1 vnt. prie Palaukinio ež., 2 vnt. prie Paplovinio ež., 1 vnt. prie Žiežulinio ež., 2 vnt. prie Viksvojo ež., 1 vnt. prie Švenčionių g. Atokvėpio vietoje turi būti įrengti mažieji kraštovaizdžio architektūros statiniai (miško baldai, šiukšliadėžės);</li> </ul> </li> <li>– užtikrinti esamų rekreacinių statinių tinkamą funkcionavimą: <ul style="list-style-type: none"> <li>– atokvėpio vietų: 2 vnt. prie Lūšių ež., 1 vnt. prie Palaukinio ež., 1 vnt. prie Paplovinio ež., 1 vnt. prie karšto kelio Nr. 102, 3 vnt. prie Ilgio ež., 1 vnt. prie Viksvojo ež., 1 vnt. prie Žaliasių ež., 1 vnt. prie tvenkinio Strigailišio k., 1 vnt. prie Švenčionių g.</li> </ul> </li> </ul>	

Informacinių stendų skaičius, vnt.	6
esamų	3
numatomų	3
<p>Konkretizuoti sprendiniai:</p>	

- esant poreikiui suformuoti žemės sklypus, parengti techninę dokumentaciją rekreacinių statinių įrengimui bei užtikrinti tinkamą jų funkcionavimą:
  - įrengti informacinius standus: 1 vnt. prie Paplovinio ež., 1 vnt. prie Ilgio ež., 1 vnt. Ignalinoje prie geležinkelio stoties;
- užtikrinti esamų rekreacinių statinių tinkamą funkcionavimą:
  - informacinių standų: 2 vnt. Palūšėje., 1 vnt. prie Gavio ež.

Lauko sporto aikštelių skaičius, vnt.	11
esamų	10
numatomų	1
Konkretizuoti sprendiniai:	
<ul style="list-style-type: none"> <li>– užtikrinti esamų rekreacinių statinių tinkamą funkcionavimą: Palūšėje prie Lūšių ežero, Ignalinoje prie Gavio ež., Ilgio ež., Juozo Čepulėno g., Aukštaičių g., Laisvės g., Mokyklos g. (2 vnt.), prie viešbučio restorano „Žuvėdra“ (2 vnt.);</li> <li>– esant poreikiui suformuoti žemės sklypus, parengti techninę dokumentaciją rekreacinių statinių įrengimui bei užtikrinti tinkamą jų funkcionavimą:           <ul style="list-style-type: none"> <li>– įrengti lauko sporto aikštelę prie Gavaičio ež. (1 vnt.).</li> </ul> </li> </ul>	

#### 2.2.5. KURORTINIO GYDYMO ARBA SVEIKATINIMO ĮSTAIGOS

Kurortinio gydymo arba sveikatinimo įstaigų skaičius, vnt.	1-2
esamų	–
numatomų	1-2
Konkretizuoti sprendiniai:	
<ul style="list-style-type: none"> <li>– vadovaujantis komercinės paskirties žemės sklypų suformavimo Aukštaičių g., Ignalinos mieste detaliojo plano sprendiniais, parengti techninę dokumentaciją kurortinio gydymo arba sveikatinimo įstaigos įkūrimui bei užtikrinti tinkamą jos funkcionavimą;</li> <li>– vadovaujantis žemės sklypų, esančių Ignalinos m., Turistų g. 32A (kad. Nr. 4532/0006:187), Turistų g. 30A (kad. Nr. 4532/0006:183), Turistų g. 30C (kad. Nr. 4532/0006:180), Turistų g. 28B (kad. Nr. 4532/0006:184), formavimo ir pertvarkymo projektu, parengti techninę dokumentaciją kurortinio gydymo arba sveikatinimo įstaigos įkūrimui bei užtikrinti tinkamą jos funkcionavimą.</li> </ul>	

#### 2.2.6. REKREACINIAI MIŠKAI

Teritorijos Nr.	1 (prie Palaukinio ir Paplovinio ež.)
Unikalus daikto Nr.	4400-2147-0191
Želdyno paskirtis ir funkcija	Rekreacinių miškų sklypai
Statusas	Esamas
Sklypo plotas, ha	13,78
Sklypo teisinis statusas	Įregistruotas

Formuojamas centrinis Ignalinos miesto parkas, kuriame galima didelė užsiėmimų – poilsavimo formų įvairovė atitinkamose zonose: ramus pasivaikščiojimas, gražių panoramų stebėjimas, iškylavimas, lauko žaidimai, mokomasis lankymas, sportinis pasivaikščiojimas arba sportinis lavinimas (sveikatingumo takai), orientacinis sportas, pasivažinėjimas dviračiu, atrakcinis lankymas (rekreacijos objektų ir kt.), ramus poilsis.

Konkretizuoti sprendiniai:

- atlikti miško inventorizaciją;
- parengti miškotvarkos projektą, kuriame turi būti numatytos priemonės intensyvaus visuomenės rekreacinių poreikių tenkinimui ir poilsio sudarymui;
- intensyvaus pritaikymo miško tvarkymo zonoje turi būti numatytos šios pagrindinės priemonės:
  - formuoti intensyviai poilsiui pritaikytą būdingą poilsio parkui miško rūšinę sudėtį ir struktūrą;
  - rekreacinę aplinką formuoti neplynais (grupiniais-atvejniais ir atrankiniais) kirtimais, želdinti stambiais sodmenimis;
  - formuoti tankų rekreacinės infrastruktūros tinklą (pvz., daugiafunkcinės poilsio (žaidimo) aikštelės (vaikams iki 6 m. ir vaikams iki 12 m.), aktyvaus sporto aikštelės (pvz., tinklinio, badmintono ir kt.), pėsčiųjų ir dviračių takai, šiukšliadėžės (įskaitant šiukšliadėžes skirtas šunų ekskrementams), suolai, dviračių stovai, rodyklės, įrengti atokvėpio vietas, rekreacinį-pažintinį taką, laužavietes, skulptūrų parką. Rekomenduojama, kad visi rekreacinės infrastruktūros elementai būtų artimi natūraliai gamtinei aplinkai;
  - turi būti vykdomos aplinkos formavimo, sanitarinių-higieninių ir estetinių savybių gerinimo ir medynų atsparumo didinimo priemonės;
  - vykdyti visų rūšių ugdymo, sanitarinių ir aplinką formuojančius kirtimus;
  - visi kirtimai turi būti vykdomi ne per poilsio sezoną.

Teritorijos Nr.	2 (prie Mekšrinio ež.)
Unikalus daikto Nr.	–
Želdyno paskirtis ir funkcija	Rekreacinių miškų sklypai
Statusas	Planuojamas
Sklypo plotas, ha	14,30
Sklypo teisinis statusas	Neįregistruotas

Konkretūs sprendiniai:

- suformuoti ir įregistruoti žemės sklypą;
- atlikti miško inventorizaciją;
- parengti miškotvarkos projektą, kuriame turi būti numatytos priemonės ekstensyvaus visuomenės rekreacinių poreikių tenkinimui ir poilsio sudarymui;
- ekstensyvaus pritaikymo miško tvarkymo zonoje turi būti numatytos šios pagrindinės priemonės:
  - užtikrinti artimą natūraliai miško rūšinę sudėtį ir struktūrą;
  - turi būti vykdomos aplinkos formavimo, sanitarinių-higieninių ir estetinių savybių gerinimo ir medynų atsparumo didinimo priemonės;
  - gerinamos rekreacinės savybės, kuriant ar išlaikant minimalią rekreacinę infrastruktūrą (pvz., takeliai, šiukšliadėžės, suoleliai ir pan.);
  - vykdyti visų rūšių ugdymo, sanitarinių ir aplinką formuojančius kirtimus;

- visi kirtimai turi būti vykdomi ne per poilsio sezoną.

Teritorijos Nr.	3 (prie Ilgio ež.)
Unikalus daikto Nr.	4400-2216-2387, 4400-2216-5479, 4400-2200-9694, 4400-2201-3741
Želdyno paskirtis ir funkcija	Rekreacinių miškų sklypai
Statusas	Esamas
Sklypo plotas, ha	26,64
Sklypo teisinis statusas	Įregistruotas
<p>Konkretūs sprendiniai:</p> <ul style="list-style-type: none"> <li>– atlikti miško inventorizaciją;</li> <li>– parengti miškotvarkos projektą, kuriame turi būti numatytos priemonės intensyvaus visuomenės rekreacinių poreikių tenkinimui ir poilsio sudarymui;</li> <li>– intensyvaus pritaikymo miško tvarkymo zonoje turi būti numatytos šios pagrindinės priemonės: <ul style="list-style-type: none"> <li>– formuoti intensyviai poilsiui pritaikytą būdingą poilsio parkui miško rūšinę sudėtį ir struktūrą;</li> <li>– rekreacinę aplinką formuoti neplynais (grupiniais-atvejniais ir atrankiniais) kirtimais, želdinti stambiais sodmenimis;</li> <li>– formuoti tankų rekreacinės infrastruktūros tinklą (pvz., daugiafunkcinės poilsio (žaidimo) aikštelės (vaikams iki 6 m. ir vaikams iki 12 m.), aktyvaus sporto aikštelės (pvz., tinklinio, badmintono ir kt.), pėsčiųjų ir dviračių takai, šiukšliadėžės (įskaitant šiukšliadėžes skirtas šunų ekskrementams), suolai, dviračių stovai, rodyklės, įrengti atokvėpio vietas, rekreacinį–pažintinį taką. Rekomenduojama, kad visi rekreacinės infrastruktūros elementai būtų artimi natūraliai gamtinei aplinkai;</li> <li>– turi būti vykdomos aplinkos formavimo, sanitarinių-higieninių ir estetinių savybių gerinimo ir medynų atsparumo didinimo priemonės;</li> <li>– vykdyti visų rūšių ugdymo, sanitarinių ir aplinką formuojančius kirtimus;</li> <li>– visi kirtimai turi būti vykdomi ne per poilsio sezoną.</li> </ul> </li> </ul>	

Teritorijos Nr.	4 (prie Žaliesių ež.)
Unikalus daikto Nr.	4400-2201-4217, 4400-2201-1078, 4400-2201-3641, 4400-2712-1233, 4400-2200-9229, 4400-0342-1354, 4400-2201-3530
Želdyno paskirtis ir funkcija	Rekreacinių miškų sklypai
Statusas	Esamas
Sklypo plotas, ha	80,45
Sklypo teisinis statusas	Įregistruotas
<p>Konkretūs sprendiniai:</p> <ul style="list-style-type: none"> <li>– atlikti miškų inventorizaciją;</li> <li>– parengti miškotvarkos projektus, kuriuose turi būti numatytos priemonės intensyvaus visuomenės rekreacinių poreikių tenkinimui ir poilsio sudarymui;</li> <li>– intensyvaus pritaikymo miško tvarkymo zonoje turi būti numatytos šios pagrindinės priemonės:</li> </ul>	

- formuoti intensyviai poilsiui pritaikytą būdingą poilsio parkui miško rūšinę sudėtį ir struktūrą;
- rekreacinę aplinką formuoti neplynais (grupiniais-atvejniais ir atrankiniais) kirtimais, želdinti stambiais sodmenimis;
- formuoti tankų rekreacinės infrastruktūros tinklą (pvz., daugiavilkinės poilsio (žaidimo) aikštelės (vaikams iki 6 m. ir vaikams iki 12 m.), aktyvaus sporto aikštelės (pvz., tinklinio, badmintono ir kt.), pėsčiųjų ir dviračių takai, šiukšliadėžės (įskaitant šiukšliadėžes skirtas šunų ekskrementams), suolai, dviračių stovai, rodyklės, įrengti atokvėpio vietas, rekreacinį–pažintinį taką. Rekomenduojama, kad visi rekreacinės infrastruktūros elementai būtų artimi natūraliai gamtinei aplinkai;
- turi būti vykdomos aplinkos formavimo, sanitarinių–higieninių ir estetinių savybių gerinimo ir medynų atsparumo didinimo priemonės;
- vykdyti visų rūšių ugdymo, sanitarinių ir aplinką formuojančius kirtimus;
- visi kirtimai turi būti vykdomi ne per poilsio sezoną.

Teritorijos Nr.	5 (prie Gavaičio ež.)
Unikalus daikto Nr.	4400-2219-0192
Želdyno paskirtis ir funkcija	Rekreacinių miškų sklypai
Statusas	Esamas
Sklypo plotas, ha	4,63
Sklypo teisinis statusas	Įregistruotas
Konkretūs sprendiniai:	
<ul style="list-style-type: none"> <li>– atlikti miško inventorizaciją;</li> <li>– parengti miškotvarkos projektą, kuriame turi būti numatytos priemonės intensyvaus visuomenės rekreacinių poreikių tenkinimui ir poilsio sudarymui;</li> <li>– ekstensyvaus pritaikymo miško tvarkymo zonoje turi būti numatytos šios pagrindinės priemonės: <ul style="list-style-type: none"> <li>– užtikrinti artimą natūraliai miško rūšinę sudėtį ir struktūrą;</li> <li>– turi būti vykdomos aplinkos formavimo, sanitarinių–higieninių ir estetinių savybių gerinimo ir medynų atsparumo didinimo priemonės;</li> <li>– gerinamos rekreacinės savybės, kuriant minimalią rekreacinę infrastruktūrą (pvz., takeliai, šiukšliadėžės, suoleliai ir pan.);</li> <li>– vykdyti visų rūšių ugdymo, sanitarinių ir aplinką formuojančius kirtimus;</li> <li>– visi kirtimai turi būti vykdomi ne per poilsio sezoną.</li> </ul> </li> </ul>	

Teritorijos Nr.	6 (prie Gavio ež.)
Unikalus daikto Nr.	4400-2200-9383, 4400-0687-6304
Želdyno paskirtis ir funkcija	Rekreacinių miškų sklypai
Statusas	Esamas
Sklypo plotas, ha	11,54
Sklypo teisinis statusas	Įregistruotas
Konkretūs sprendiniai:	

- atlikti miško inventorizaciją;
- parengti miškotvarkos projektą, kuriame turi būti numatytos priemonės ekstensyvaus visuomenės rekreacinių poreikių tenkinimui ir poilsio sudarymui;
- ekstensyvaus pritaikymo miško tvarkymo zonoje turi būti numatytos šios pagrindinės priemonės:
  - užtikrinti artimą natūraliai miško rūšinę sudėtį ir struktūrą;
  - turi būti vykdomos aplinkos formavimo, sanitarinių-higieninių ir estetinių savybių gerinimo ir medynų atsparumo didinimo priemonės;
  - gerinamos rekreacinės savybės, kuriant minimalią rekreacinę infrastruktūrą (pvz., takeliai, šiukšliadėžės, suoleliai ir pan.);
  - vykdyti visų rūšių ugdymo, sanitarinių ir aplinką formuojančius kirtimus;
  - visi kirtimai turi būti vykdomi ne per poilsio sezoną.

Teritorijos Nr.	7 (prie geležinkelio)
Unikalus daikto Nr.	4400-2219-0338
Želdyno paskirtis ir funkcija	Rekreacinių miškų sklypai
Statusas	Esamas
Sklypo plotas, ha	7,08
Sklypo teisinis statusas	Įregistruotas

Konkretūs sprendiniai:

- atlikti miško inventorizaciją;
- parengti miškotvarkos projektą, kuriame turi būti numatytos priemonės ekstensyvaus visuomenės rekreacinių poreikių tenkinimui ir poilsio sudarymui;
- ekstensyvaus pritaikymo miško tvarkymo zonoje turi būti numatytos šios pagrindinės priemonės:
  - užtikrinti artimą natūraliai miško rūšinę sudėtį ir struktūrą;
  - turi būti vykdomos aplinkos formavimo, sanitarinių-higieninių ir estetinių savybių gerinimo ir medynų atsparumo didinimo priemonės;
  - gerinamos rekreacinės savybės, kuriant minimalią rekreacinę infrastruktūrą (pvz., takeliai, šiukšliadėžės, suoleliai ir pan.);
  - vykdyti visų rūšių ugdymo, sanitarinių ir aplinką formuojančius kirtimus;
  - visi kirtimai turi būti vykdomi ne per poilsio sezoną.

## 2.3. REKREACINĖS TERITORIJOS IR JŲ VYSTYMO PRIORITETAI

Nagrinėjamoje teritorijoje nustatytos 8 rekreacinės teritorijos (R1-R8) (žr. Turizmo ir rekreacijos schemą), kurios gali daryti reikšmingą įtaką kuriant Ignalinos, Strigališkio ir Palūšės kurortinės teritorijos bei gretimų teritorijų turistinį – rekreacinį potencialą.

2.1. lentelė. Rekreacinės teritorijos

Eil. Nr.	Teritorijos Nr.	Teritorijos pavadinimas	Teritorijos plotas, ha	Teritorijos vystymo prioritetas*
1	R1	Palūšė	42,22	I
2	R2	Gavaičio ež. ir teritorija prie Gavio ež. <i>Gavio ir Gavaičio ežerai ir teritorija prie jų</i>	52,09 176,39	I
3	R3	Palaukinio ir Paplovinio ež. teritorija	74,69	I
4	R4	Teritorija prie Palaukinio ir Paplovinio ež.	34,41	II
5	R5	Balčio ež. teritorija	131,87	III
6	R6	Ilgio ež. teritorija	33,60	II
7	R7	Žalusių ež. teritorija	117,54	II
8	R8	Viksvojo ir Žiežulinio ež. teritorija	84,41	IV

\* – I – labai didelis; II – didelis; III – vidutinis; IV – žemas