 <p><b>ARBOVITA IR KO</b> profesionali medžių priežiūra</p>	<p><b>UAB "Arbovita ir Ko"</b> Čyčkų g. 2A, Čyčkų k., LT - 70376, Vilkaviškio raj. sav. Įmonės kodas 304067565 PVM kodas LT100011236118 Tel.+370 686 94 595 El. p. <a href="mailto:arbovita@gmail.com">arbovita@gmail.com</a>, info@arbovitairko.lt <a href="http://www.arbovitairko.lt">www.arbovitairko.lt</a> Atsiskaitomoji sąskaita AB Artea bankas Nr. LT697181800041467617 Duomenys kaupiami ir saugomi VĮ Registrų centras Marijampolės skyriuje</p>
--	--

**IGNALINOS MEISTRIJOS PRIŽIŪRIMO KELIO JUOSTOJE  
AUGANČIŲ MEDŽIŲ TYRIMO IR PAVOJINGUMO SAUGIAM  
EISMUI RIZIKOS ĮVERTINIMAS KELIO RuožE PER  
KAZOKINĖS GYVENVIETĖ**

Parengė: ekspertas arboristas Renaldas Žilinskas



2025 metai

## VERTINIMO METODIKA

Medžių įvertinimas - tyrimas, apimantis jų būklės ir fiziologinio gyvybingumo, biomechaninio stabilumo įvertinimo elementus. Tai apjungia medžio įvertinimą ir vystymosi prognozes ateityje.

Tolesni ir specializuoti tyrimai atliekami kai yra specialus poreikis. Jie gali apimti kita specifinę informaciją apie medžius, pavyzdžiui:

- estetinė vertė,
- kartu esančių organizmų tyrimas ir registravimas,
- šaknų srities tyrimas,
- biomechaninė medžio analizė,
- medžio vertės nustatymas (piniginės vertės apskaičiavimas),
- kenkėjų / ligų ir kt. buvimas

### Gyvybingumas

Medžio gyvybingumas (gyvybinės funkcijos, fiziologinis gyvybingumas) apibūdina atskirą medį jo fiziologinių funkcijų dinamikos požiūriu. Gyvybingumas vertinamas remiantis išsamia toliau pateiktų medžių simptomų ir jų masto analize:

- defoliacijos lygis,
- asimiliacijos organų dydžio ir spalvos pasikeitimai,
- pastebimas asimiliacijos organų užsikrėtimas ligomis ar kenkėjais,
- ūglių vystymosi dinamika,
- šakų formos pokyčiai viršutinėje vainiko dalyje,
- džiūvimas vainiko šonuose,
- jaunų ir vidutinio amžiaus medžių augimo dinamika.

### Fiziologinė būklė

Medžio fiziologinė būklė (defektai ir pažeidimai) apibūdinami bendro mechaninio vientisumo požiūriu. Fiziologinė būklė vertinama remiantis išsamiau tokių simptomų ir jų masto įvertinimu:

- mechaninis pažeidimas,
- kolonizacija medienos grybais arba ksilofagiais vabzdžiais,
- negyvos (sausos) šakos,
- ertmės ir drevės,
- pažeistos šakos ir šakos su vystymosi defektais.

Fiziologinė būklė atspindi visus medžio, kaip mechaninio objekto, sutrikimus, atsižvelgiant į jų tiesioginį poveikį visam individo stabilumui.

### Stabilumas

Fiziologinė būklė yra visuotinė diagnostinė savybė, analizuojanti bendrą visų defektų ir pažeidimų diapazoną, skiriančią vertinamą medį nuo standartinio tos rūšies individo. Stabilumas, priešingai, fiksuoja tik pažeidimus ir defektus, kurie neigiamai veikia medžio stabilumą. Klasikinis pavyzdys, parodantis šių požiūrių skirtumą, yra medis po radikalaus viršūnės pašalinimo (pvz., vainikui nulūžus dėl audros ar dirbtinio poveikio). Nors tai reiškia blogėjančią sveikatos būklę, stabilumo požiūriu tai yra procesas, kuris (trumpam) gali pagerinti individo stabilumą. Atliekant vizualinį medžių vertinimą, atsparumo lūžimui įvertinimas yra tik dalis tyrimo. Atsparumas išvirtimui vertinamas tik atsižvelgiant į vizualiai akivaizdžiai matomus simptomus. Medžio atsparumą išvirtimui galima apibūdinti tik naudojant tokius tyrimo metodus, kurie paremti instrumentiniais tyrimais (tempimo-gniuždymo testas).

Atliekant medžio stabilumo vertinimą būtina įvertinti rastų defektų mastą ir jų įtaką medžio stabilumui, o ne numatyti jo nuvirtimo momentą.

### **Fiziologinis amžius**

Fiziologinis amžius nustatomas pagal jo vystymosi ontogenetinę fazę. Jis naudojamas dendrologiniame tyrime kaip alternatyva medžio amžiui nustatyti.

### **Perspektyvumas**

Medžio perspektyvumas paprasčiau apibūdina numatomą jo gyvavimo laiką konkrečiame areale atsižvelgiant į individo būklę (gyvybingumą, sveikatos būklę, stabilumą), atsižvelgiant į arealo ribas ir panašiai.

*Ilgalaikis perspektyvumas* - medis tinkamame areale ir tvarus dešimtmečiais (numatoma daugiau nei 10 metų)

*Trumpalaikis perspektyvumas (laikinas perspektyvumas)* - medis laikinai tvariame areale arba tokios būklės, kad ilgalaikio perspektyvumo tikėtis negalima (iki 5-10 metų).

*Jokio perspektyvumo* - medis netinkamame areale, galimai su labai trumpu numatomu išlaikymo laikotarpiu (paprastai medžiai, kuriuos ketinama pašalinti per dvejus metus).

### **Tvarkymo būdas**

Tvarkymo būdas paprastai yra pagrindinis arboristinio tyrimo rezultatas. Jis apima:

- medžių priežiūros techniką,
- medžių priežiūros prioritetą,
- siūlomą medžių priežiūros kartojimą (su išimtimis).

Medžių priežiūros (intervencijų) projektas visada pateikiamas žodžiu arba trumpiniu. Standartiškai naudojamų metodų aprašymai pateikti arboristikos standartuose. Išsamesnės individualios medžių priežiūros priemonių specifikacijos pateikiamos techninėje pastaboje.

# MEDŽIŲ BŪKLĖS IR KELIAMOS RIZIKOS VERTINIMAS

2025-07-03

Čyčkai

**Užsakovas:** AB „Kelių priežiūra“

**Užsakovo atstovas:** Julius Linda  
Molėtų KT Ignalinos meistrijos vyr. inžinierius  
Julius.linda@keliaprieziura.lt  
tel. +37068159108

**Užsakovo adresas:** Turistų g. 34, 30200 Strigailišio k.

**Objektas:** medžiai kelyje nr. 1430 per Kazokinės gyv.

**Užduoties turinys:** medžių būklė ir perspektyva;

**Apžiūros data:** 2025-06-18

## Aprašomoji dalis

Kiekvienam medžiui suteiktas numeris, įvertinta medžių fiziologinė būklė, perspektyva. Pateikiamos fotografijos. Visa vertinimo medžiaga prieinama interaktyviame žemėlapyje internetinėje svetainėje [www.checktrees.com](http://www.checktrees.com). Tiesioginė prisijungimo nuoroda į projektą:

<https://www.checktrees.com/map/#%7B%22zoom%22%3A17%2C%22lat%22%3A55.2899103901%2C%22lng%22%3A26.2070626393%7D>



Pav. Nr.1 Ekspertizės metu įvertinti medžiai interaktyviajame žemėlapyje

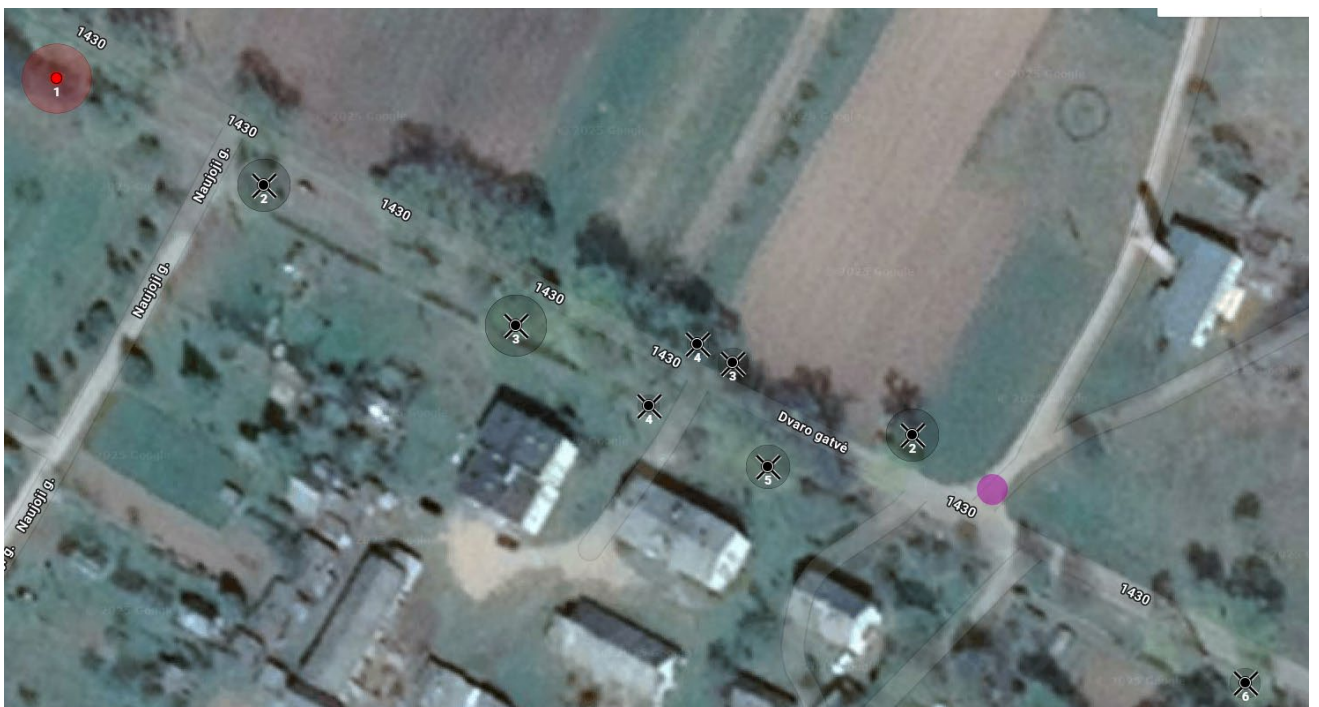
## APIBENDRINIMAS

Medžių būklės vertinimas ir nustatymas vykdytas 2025 m. birželio mėnesį medžiams pilnai sulapojus. Fiziologinės būklės vertinimas nustatytas taip pat remiantis gerąja arboristine praktika. Nustatomas medžio gyvybingumas vertinant lajos tankumą, kuris proporcingas medžio rūšiai ir amžiui, taip pat įvertinant ir metinių ūglių prieaugį. Kiekvienam medžiui nustatyta rūšis, aukštimačiu Nikon Forester II išmatuotas medžio aukštis, matavimo juosta išmatuotas kamieno skersmuo 1,30 m aukštyje nuo žemės paviršiaus.

Ekspertinio įvertinimo metu vertinamai teritorijai suteiktas sąlyginis pavadinimas „Kazokinės kaimas, Ignalinos rajonas“. Šis pavadinimas matomas ir interaktyvioje platformoje CheckTrees. Taip pat apžiūrėti ir įvertinti medžiai, nustatytas jų perspektyvumas, numatytos priežiūros priemonės pagal įvertintą būklę ir rizikos laipsniui sumažinti. Medžiai auga abipus Dvaro gatvės, daugiausiai paprastieji klevai ir kanadinės tuopos. Sąlyginai vertinamieji objektai suskirstyti į dvi sritis, pavadintas Dešinė pusė ir Kairė pusė. Dešinės srities medžių numeracija prasideda nuo Naujosios gatvės žiūrint į dvaro pusę, Kairės srities – nuo Panižiškės gatvės link Naujosios.



Pav. Nr.2-3 Vertintų medžių numeracija ir išsidėstymas.



Alėjos medžiai įvairių rūšių, daugiausiai vidutinės brandos, spėjamas amžius apie 70 metų. Šiaurės vakarinė alėjos dalis apsodinta kanadinėmis tuopomis. Šiems medžiams būdingos labai plačios lajos, medžiai reikalauja didelės erdvės. Susodinti ne per toliausiai vienas nuo kito, sąlyginai erdvės jiems užtenka. Maždaug nuo alėjos vidurio kanadines tuopas keičia paprastieji klevai, pietrytiniame alėjos gale randame keletą ąžuolų. Medžiai gana gyvybingi, tačiau apleisti: jų priežiūra, faktiškai, nesirūpinta. Daugelis sužaloti technikos, kai kurie užstelti. Didelė dalis medžių iš alėjos pašalinta, ypač alėjos šiaurinėje pusėje, kur dirbama žemė.

Reikia pažymėti, kad šiame ruože detalčiai vertinti tik tie medžiai, kurie užsakovo manymu kelia grėsmę transporto ir pėsčiųjų saugumui.

Kelias, prie kurio alėjos medžiai, judrus, gana intensyvus pėsčiųjų ir transporto priemonių judėjimas. Todėl vertinant medžių būklę ir biomechaninį stabilumą buvo į tai atsižvelgta: medžių lajoms ir biomechaniniam stabilumui taikyti aukštesni reikalavimai negu medžiams, augantiems kitoje vietoje.

Tenka apgailestauti, tačiau 10 medžių numatyta šalinti dėl jų būklės. Tam įtakos turėjo aukščiau išvardintos priežastys: medžiai neatlaikė konkurencijos ir išorinių kenksmingų augavietės faktorių. Šie medžiai dėl savo būklės kelia pavojų žmonių ir eismo saugumui. Dešinėje pusėje tai būtų medžiai Nr. 2,3,4,5,6,7 – 6 vnt., Kairėje pusėje – Nr.1,2,3,4– 4 vnt.. Kanadinė tuopa, pažymėta Dešinėje zonoje N.1 palikta stebėjimui, jai numatyta trumpalaikė perspektyva dėl šaknyno infekcijos: tai reiškia, kad laikotarpyje iki 10-ties metų šis medis, pritaikius numatytas priežiūros priemones, problemų nekels. Tačiau praėjus tam tikram laikotarpiui jo būklė tik blogės, medis aplinkos saugumo atžvilgiu taps problematiškas ir teks jį šalinti. Rekomenduojama šį medį išgenėti kaip nurodyta jos aprašyme.

Kanadinės tuopos nėra ilgaamžiai medžiai. Perspektyvus šios rūšies amžius apie 80 metų, vėliau prasideda jų degradacija. Sodinant kanadinių tuopų alėjas prie intensyvaus eismo kelių tai reikia turėti galvoje, turi būti numatomas ir planuojamas palaipsninis šių medžių keitimas.

Kalbant apie alėjos medžių keitimą, reikia turėti galvoje, kad per ilgą laiko tarpą susiformuoja didžiulis medžių masyvas, kuris sukuria tam tikrą ekosistemą su visais jai būdingais elementais. Pakinta aplinka, gruntinių vandenų lygis ir pan. Tarkim, tuopų genties medžiams normaliai funkcionuoti reikalingas didžiulis vandens kiekis, didelis medžių masyvas tarnauja kaip stipri vyraujančių vėjų užkarda. Tad vienu kartu iškirtus visą masę, iškart pakils gruntinio vandens lygis (gali formuotis šlapynės), pasikeis vėjo apkrovos dydis tiek statiniams, tiek augantiems kitiems medžiams – esant stipriam vėjui gali virsti medžiai, nulakstyti stogai, formuotis smėlio audros, kai nunešamas derlingiausias dirvožemio paviršinis sluoksnis. Todėl medžių šalinimą ir keitimą reikia vykdyti palaipsniui, vengti radikalių sprendimų. Numačius ir pradėjus alėjos rekonstrukciją, pirmiausiai rekomenduojama atstatyti Kairę alėjos pusę (šiaurės rytinę), kadangi šiame regione vyraujantys vėjai yra pietinių kryptų.

Visiems be išimties alėjos medžiams - kanadinėms tuopoms ir kitų rūšių medžiams - reikalingos priežiūros priemonės: lajos priežiūros ir redukciniai (stabilizuojantys) genėjimai, lajų sutvirtinimas specialiais lynais. Įgyvendinus šias priemones, medžiai taps saugesni aplinkos atžvilgiu, pailgės jų gyvavimo amžius.

## IŠVADOS

Apžvelgus galima daryti šias išvadas:

- Šiame ruože detalčiai vertinti tik tie medžiai, kurie užsakovo manymu kelia grėsmę transporto ir pėsčiųjų saugumui.
- Kanadinės tuopos nėra ilgaamžiai medžiai. Perspektyvus šios rūšies amžius apie 80 metų, vėliau prasideda jų degradacija;
- Bendras vertintų medžių skaičius 11 vnt. 10 medžių numatyta šalinti dėl būklės, tai turi būti atlikta kuo greičiau. Trumpalaikės perspektyvos medžių skaičius – 1 vnt .
- Visiems be išimties alėjos medžiams reikalingos priežiūros priemonės: lajos priežiūros ir redukciniai (stabilizuojantys) genėjimai, lajų sutvirtinimas specialiais lynais. Įgyvendinus šias priemones, medžiai taps saugesni aplinkos atžvilgiu, pailgės jų gyvavimo amžius.
- Alėjos medžius rekomenduojama šalinti palaipsniui, tuo pačiu atsodinant naujais. Pirmiausiai rekomenduojama atstatyti Kairę alėjos pusę (šiaurės rytinę), kadangi šiame regione vyraujantys vėjai yra pietinių kryptų.

## REKOMENDUOJAMOS (PROJEKTUOJAMOS) PRIEMONĖS

### Medžių genėjimo būdai – lajos priežiūros, lajos redukcinis genėjimas.

**Lajos priežiūros genėjimas.** Lajos priežiūros genėjimo tikslas – sveikas ir saugus medis. Tai sausų, džiūstančių, sergančių, besikryžiuojančių, kabančių, silpnai prie kamieno prisitvirtinusių šakų pašalinimas. Taip pat pašalinių daiktų ar vijoklinių augalų pašalinimas iš lajos.

**Redukcinis genėjimas.** Taikomas siekiant sumažinti lajos dydį išsaugant natūralią jos formą. Šakų galai sutrumpinami iki šoninių šakų arba kamienų. Neleidžiama nupjauti viršūnės. Naudojant šį metodą, liekančios šakos skersmuo turi būti ne mažesnis kaip  $1/3$  šalinamos šakos skersmenio. Tokiu būdu galima pašalinti ne daugiau 20% lapijos.

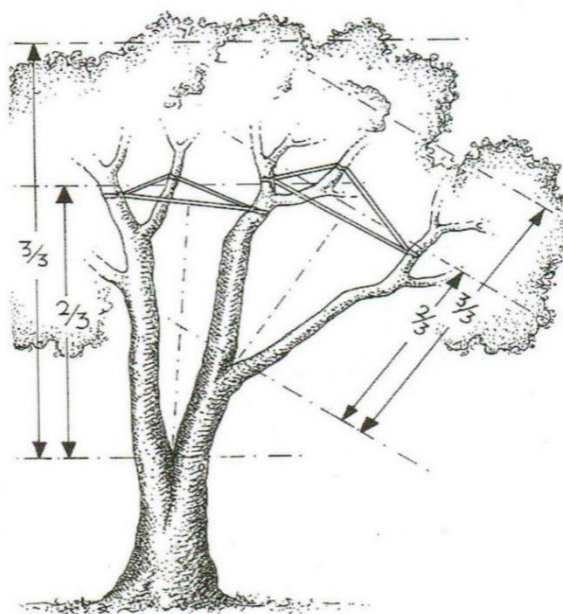
**Dalinė lajos redukcija** – genėjimas taikomas, jei medžio laja siekia pastato sienas, greta medžio prasideda namo statybos, šakos per toli įsikiša į kaimyninį sklypą ir pan. Genėjimo principas toks pat kaip redukciniam genėjimui.

### Lajos stabilizavimas ir sutvirtinimas specialiomis jungtimis

Medžių lajos su V formos liemeniniu išsišakojimu ir jaugusia žieve, trūkiu išsišakojimo vietoje ir panašiai, netinkamai suformuotos lajos (svorio centras perkeltas į viršutinę medžio dalį, išbalansuota laja) kelia grėsmę aplinkai ir žmonėms dėl lūžimo ar skilimo pavojaus. Siekiant to išvengti, siūlytinas lajos stabilizavimas derinant redukcinį genėjimą su dinaminėmis ar statinėmis lajos surišimo sistemomis, sudarytomis iš specialių lynų ar diržų. Reikiamos kvalifikacijos specialistai patys pasirenka surišimo sistemą (*Cobra, Gefa, Boa, Tree Save, Arbo Line* ar kt.). Reikia atminti, kad lajos sutvirtinimo sistema yra svetimkūnis medyje. Ypatingai statinė jungtis pakeičia viso medžio biomechaninį stabilumą, visą medžio statiką. Todėl tai daroma tik labai gerai įvertinus situaciją ir būtinybę tokias jungtis instaliuoti. Lajų sutvirtinimo jungčių reikalingumą, tipą, kiekį ir vietą nustato tik kompetentingas arboristikos specialistas.

Atliekant lajos sutvirtinimus dinaminėmis ar statinėmis jungtimis ir taikant skirtingų gamintojų sutvirtinimo sistemas, vadovautis gamintojo pateikiama jungties instaliavimo instrukcija, naudojant tik gamintojo rekomenduojamas instaliavimo detales.

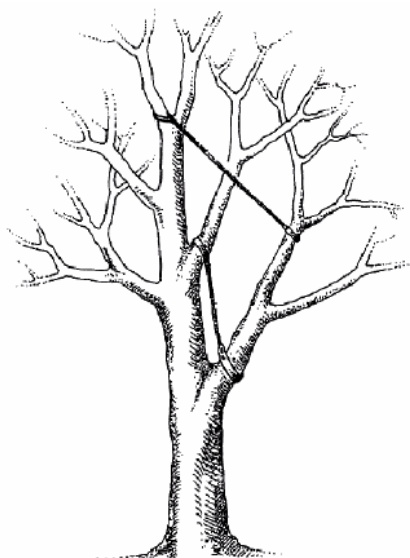
Dinaminė lajos sutvirtinimo sistema įrengiama  $2/3$  aukštyje, matuojant nuo išsišakojimo vietos iki viršūnės.



Dinaminės lajos sutvirtinimo sistema

### **Dinaminės jungties instaliavimo aukščio rekomendacijos**

Dinaminės jungties pagalba galima sutvirtinti ir stabilizuoti pavojingas skeletines šakas, išėjusias virš pastatų, kelio, pėsčiųjų takų ir pan. Tokiu atveju šaka tvirtinama dvejomis jungtimis: lūžio atveju ji ne nukristų ant žemės, o pakibtų ant lynų.



Dinaminės jungties instaliavimas

### **MEDŽIŲ APRAŠYMAS**

Medžių detalus aprašymas dėl didelės apimties pateikiamas atskira byla.

## EKSPERTO KVALIFIKACIJA

**Renaldas Žilinskas**, profesionalus arboristas.

Kvalifikacijos: Europos arboristikos tarybos (*European Arboricultural Council, EAC*) sertifikuotas Europos arboristikos techninis ekspertas (*European Tree Technician (ETT)*) (2020). Nepriklausomas želdynų ir želdinių ekspertas (2022) (internetinė prieiga: <https://aaa.lrv.lt/lt/veiklos-sritis/gyvoji-gamta/nepriklausomo-zeldynu-ir-zeldiniu-eksperto-kvalifikacijos-atestatai>).

Paslaugos: Medžių būklės ir santykio su supančia aplinka vertinimas; rekomendacijos dėl želdinių sutvarkymo ir želdinių arboristinio tvarkymo priemonių pateikimas.



# CERTIFICATE

**RENALDAS ZILINSKAS, LT**

Date of birth: 1968-04-02

ID: 006039

successfully passed the examination as

**European Tree  
Technician**

Date and place of the certification:

2020-10-09, Krakow, PL

Jonathan Cocking

President of the European Arboricultural Council e.

Marek Siewniak

Head of the Polish examination board

Vertėjų biuras UAB Eurolingvo  
JK 151355399, PVM mok. k. LT513553917  
J. Basanavičiaus a. 4, LT-68309 Marijampolė  
Tel. (8 343) 55 405, el. p. info@vertejubiuras.lt  
www.vertejubiuras.lt  
Vertimas iš anglų kalbos

/Logotipas: EATT  
Europos arboristikos techninis ekspertas/

---

PAŽYMĖJIMAS

---

**RENALDAS ŽILINSKAS, Lietuva**

gimimo data 1968-04-02

ID: 006039

sėkmingai išlaikė

Europos arboristikos techninio eksperto

egzaminą

Sertifikavimo data ir vieta:

2020-10-09, Krokuvą, Lenkija

/Parašas/

Jonathan Cocking

Europos arboristikos tarybos prezidentas

/Parašas/

Marek Siewniak



Lenkijos egzaminų komisijos pirmininkas

Projektas vykdomas remiant Europos Bendrijai per *Leonardo-da-Vinci* programą

-----  
Marijampolė, 2022-01-18

Vertimą atliko vertėja Rasa Klikūnienė. Su LR BK 235 straipsniu, numatančiu baudžiamąją atsakomybę už melagingą ir žinomai neteisingą vertimą, vertėja supažindinta.

Vertėjų biuro UAB „Eurolingvo“  
direktorė Rasita Treinienė.

**APLINKOS APSAUGOS AGENTŪRA****RENALDAS ŽILINSKAS**

---

(vardas ir pavardė asmens, kuriam išduotas nepriklausomo želdynų ir želdinių eksperto kvalifikacijos pažymėjimas)

**NEPRIKLAUSOMO ŽELDYNŲ IR ŽELDINIŲ EKSPERTO  
KVALIFIKACIJOS ATESTATAS  
2022-02**

---

(išdavimo data ir registracijos Nr.)

Šis atestatas patvirtina, kad asmuo, kuriam jis išduotas, atitinka Lietuvos Respublikos želdynų įstatyme nustatytus kvalifikacijos reikalavimus, keliamus nepriklausomam želdynų ir želdinių ekspertui, ir turi teisę atlikti želdynų ir želdinių būklės ekspertizę.

Nepriklausomo želdynų ir želdinių eksperto kvalifikacijos atestatas galioja neterminuotai.

---

Direktorė

Milda Račienė

(pareigos, parašas, atestatą išduodančio asmens vardas, pavardė)

---

<b>DETALŪS METADUOMENYS</b>	
Dokumento sudarytojas (-ai)	Aplinkos apsaugos agentūra, A. Juozapavičiaus g. 9, LT-09311 Vilnius
Dokumento pavadinimas (antraštė)	Nepriklausomų želdynų ir želdinių ekspertų kvalifikacijos atestatas (arboristas@kzeg.lt)
Dokumento registracijos data ir numeris	2022-02-17 Nr. (26)-NŽE-2
Dokumento specifikacijos identifikavimo žymuo	ADOC-V1.0, GEDOC
Parašo paskirtis	Pasirašymas
Parašą sukūrusio asmens vardas, pavardė ir pareigos	MILDA RAČIENĖ, Direktorius
Parašo sukūrimo data ir laikas	2022-02-17 10:12:04
Parašo formatas	Parašas, pažymėtas laiko žyma
Laiko žymoje nurodytas laikas	2022-02-17 10:12:21
Informacija apie sertifikavimo paslaugų teikėją	ADIC CA-A
Sertifikato galiojimo laikas	2021-09-21 - 2024-09-20
Parašo paskirtis	Registravimas
Parašą sukūrusio asmens vardas, pavardė ir pareigos	Danguolė Petravičienė, Vyriausioji specialistė
Parašo sukūrimo data ir laikas	2022-02-17 10:37:58
Parašo formatas	Trumpalaikis skaitmeninis parašas, kuriame taip pat saugoma sertifikato informacija
Laiko žymoje nurodytas laikas	
Informacija apie sertifikavimo paslaugų teikėją	RCSC IssuingCA
Sertifikato galiojimo laikas	2021-01-07 - 2023-01-07
Pagrindinio dokumento priedų skaičius	0
Pagrindinio dokumento pridedamų dokumentų skaičius	0
Programinės įrangos, kuria naudojantis sudarytas elektroninis dokumentas, pavadinimas	Elektroninė dokumentų valdymo sistema VDVIS, versija v. 3.04.02
El. dokumento įvykius aprašantys metaduomenys	
Informacija apie elektroninio dokumento ir elektroninio (-ių) parašo (-ų) tikrinimą (tikrinimo data)	El. dokumentas atitinka specifikacijos keliamus reikalavimus. Visi dokumente esantys elektroniniai parašai galioja. Tikrinimo data: 2022-02-17 10:38:14
Elektroninio dokumento nuorašo atspausdinimo data ir ją atspausdinęs darbuotojas	2022-02-17 atspausdino Danguolė Petravičienė
Paieškos nuoroda	