

**IGNALINOS RAJONO SAVIVALDYBĖS ADMINISTRACIJA**

**MELIORACIJOS PASKIRTIES NEYPATINGO STATINIO,  
ADRESU: GRYBĖNŲ POLDERIO SIURBLINĖS PAŠILĖS KAIME  
1, KAZITIŠKIO SEN., IGNALINOS R. SAV., REKONSTRUKCIJOS  
PROJEKTAS**

**PROJEKTINIAI PASIŪLYMAI**

**LAIDA 0**

2022 m.

**STATYTOJO  
(UŽSAKOVO)  
PAVADINIMAS**

IGNALINOS RAJONO SAVIVALDYBĖS ADMINISTRACIJA

**STATINIO  
PROJEKTO  
PAVADINIMAS**MELIORACIJOS PASKIRTIES NEYPATINGO STATINIO, ADRESU:  
GRYBĖNŲ POLDERIO SIURBLINĖS PAŠILĖS KAIME 1, KAZITIŠKIO  
SEN., IGNALINOS R. SAV., REKONSTRUKCIJOS PROJEKTAS**STATINIO  
PROJEKTO  
NUMERIS**

HT-R4-679-20220907-PP

**STATINIO  
PROJEKTO  
ETAPAS**

PROJEKTINIAI PASIŪLYMAI

**STATINIO  
KATEGORIJA**SIURBLINĖ – NESUDĖTINGAS, KANALAI IR JŲ STATINIAI -  
NEYPATINGIEJI STATINIAI**STATINIO  
(STATINIŲ)  
PAVADINIMAS**

SIURBLINĖ, KANALAI IR JŲ STATINIAI

**STATINIO  
PROJEKTO DALIS**

-

**BYLOS (DALIES)  
ŽYMUO**


-

**BYLOS (SEGTUVO)  
LAIDOS ŽYMUO**

0

**BYLOS (SEGTUVO)  
IŠLEIDIMO DATA**



2022-12-27

<i>PROJEKTUOTOJAS</i>	<i>KVALIFIKACIJA PATVIRTINANČIO DOKUMENTO NR.</i>	<i>PAREIGOS</i>	<i>VARDAS, PAVARDĖ</i>	<i>PARAŠAS</i>
UAB „Hidroterra“	19948	PV	Laimontas Jakštas	

2022 m.

## TURINYS

1.	ĮVADAS .....	2
2.	BENDRIEJI DUOMENYS.....	2
3.	PAGRINDINIAI NORMATYVINIAI, KITI DOKUMENTAI IR DUOMENYS, KURIAIS VADOVAUJANTIS PARENGTAS PROJEKTAS.....	3
4.	OBJEKTO IR JO VIETOS APRAŠYMAS.....	4
	4.1. Objekto vieta.....	4
	4.2. Geologinės ir hidrologinės sąlygos.....	4
	4.3. Esama statinių būklė.....	4
5.	REKONSTRUOJAMŲ STATINIŲ SĄRAŠAS.....	5
6.	PROJEKTINIŲ SPRENDINIŲ APRAŠYMAS .....	5
7.	KONSTRUKCINĖS DALIES SPRENDINIAI.....	7
	7.1. Apkrovos statybos metu.....	7
	7.2. Konstrukciniai sprendimai.....	8
	7.3. Konstrukcijų apsaugos priemonės nuo klimatinio ir drėgmės poveikio, antikorozinė danga .....	8
	7.4. Konstrukcijų gaisrinė sauga.....	8
	7.5. Deformacinių siūlių įrengimo sprendiniai.....	9
8.	ELEKTROTECHNIKOS TINKLAI, VALDYMAS IR SIGNALIZACIJA.....	9
9.	INFORMACIJA APIE STATYBOS DARBŲ POVEIKĮ APLINKAI.....	12
10.	SAUGOMOS TERITORIJOS IR PAVELDO OBJEKTAI.....	12
11.	APSAUGINIŲ PRIEMONIŲ NUO SMURTO IR VANDALIZMO PRIEMONĖS.....	14
12.	INFORMACIJA APIE GALIMO POVEIKIO APLINKAI ŠALTINIUS.....	14
<b>BRĖŽINIAI:</b>		
-	Sklypo planas	B.01
-	Siurblinės planas ir pjūvis 1-1	B.02
-	Siurblinės fasadai	B.03
<b>PRIDEDAMI DOKUMENTAI:</b>		
-	Projektinių pasiūlymų užduotis.	

0	2022-12-27	Specialiesiems reikalavimams nustatyti		
LAIDA	IŠLEIDIMO DATA	LAIDOS STATUSAS. KEITIMO PRIEŽASTIS (JEI TAIKOMA)		
KVAL. PATV. NR.	DOK.			STATINIO PROJEKTO PAVADINIMAS
		<b>Melioracijos paskirties neypatingo statinio, adresu: Grybėnų polderio siurblinės Pašilės kaime 1, Kazitiškio sen., Ignalinos r. sav., rekonstrukcijos projektiniai pasiūlymai</b>		
		STATINIO NUMERIS IR PAVADINIMAS		
19948	PV	Laimontas Jakštas		<b>Siurblinė</b>
				DOKUMENTO PAVADINIMAS
				<b>Aiškinamasis raštas</b>
				0
LT	UŽSAKOVAS		DOKUMENTO ŽYMUO	
	<b>Ignalinos rajono savivaldybės administracija</b>		<b>HT-R4-679-20220907-PP-AR</b>	
			LAPAS	LAPŲ
			1	16

## 1. ĮVADAS

Melioracijos paskirties neypatingo statinio, adresu: Grybėnų polderio siurblinės Pašilės kaime 1, Kazitiškio sen., Ignalinos r. sav., rekonstrukcijos projektiniai pasiūlymai parengti pagal Ignalinos rajono savivaldybės administracijos užsakymą.

Planuojamas įgyvendinti projektas finansuojamas Ignalinos rajono savivaldybės biudžeto lėšomis.

## 2. BENDRIEJI DUOMENYS

Projektiniai pasiūlymai parengti vadovaujantis šiais dokumentais:

- Melioracijos paskirties neypatingo statinio, adresu: Grybėnų polderio siurblinės Pašilės kaime 1, Kazitiškio sen., Ignalinos r. sav., rekonstrukcijos projektinių pasiūlymų parengimo techninė užduotis;
- Inžineriniai topografiniai tyrinėjimai;
- Ignalinos rajono Kazitiškio seniūnijos Grybėnų polderio sausinimo siurblinės apžiūros aktas;
- Kitais galiojančiais įstatymais ir techninio normavimo dokumentais.

Siurblinės statinio dalių paskirtis:

- Siurblinė – kita (un. Nr. 4400-5887-6921).
- Vandens paėmimo įrenginiai su tarnybiniu tilteliu, kanalas sutvirtintais šlaitais prie vandens paėmimo įrenginio - hidrotechniniai statiniai (un. Nr. 4400-5901-5799).
- Vandens išleidimo įrenginys su tarnybiniu tilteliu, kanalas sutvirtintais šlaitais prie vandens išleidimo įrenginio – hidrotechniniai statiniai (un. Nr. 4400-5901-5788) .

Statinių kategorija:

- Siurblinė – nesudėtingas (un. Nr. 4400-5887-6921).
- Vandens paėmimo įrenginiai su tarnybiniu tilteliu, kanalas sutvirtintais šlaitais prie vandens paėmimo įrenginio – neypatingas (un. Nr. 4400-5901-5799).
- Vandens išleidimo įrenginys su tarnybiniu tilteliu, kanalas sutvirtintais šlaitais prie vandens išleidimo įrenginio – neypatingas (un. Nr. 4400-5901-5788).

Statinių statybos rūšis: rekonstravimas

DOKUMENTO ŽYMUO	LAPAS	LAPŲ	LAIDA
HT-R4-679-20220907-PP-AR	2	16	0

### 3. PAGRINDINIAI NORMATYVINIAI, KITI DOKUMENTAI IR DUOMENYS, KURIAIS VADOVAUJANTIS PARENGTAS PROJEKTAS

Lentelė Nr. 3.1.

1		LR statybos įstatymas
2		LR melioracijos įstatymas
3		LR vandens įstatymas
4		LR aplinkos apsaugos įstatymas
5	STR 1.04.04:2017	Statinio projektavimas, projekto ekspertizė
6	STR 1.03.01:2016	Statybiniai tyrimai. Statinio avarija
7	STR 1.06.01:2016	Statybos darbai, statinio statybos priežiūra
8	STR 1.01.08:2002	Statinio statybos rūšys
9	STR 1.01.03:2017	Statinių klasifikavimas
10	STR 1.12.06:2002	Statinio naudojimo paskirtis ir gyvavimo trukmė
11	STR 1.04.02:2011	Inžineriniai geologiniai ir geotechniniai tyrimai
12	STR 2.01.01(1):2005	Esminiai statinio reikalavimai. Mechaninis patvarumas ir pastovumas
13	STR 2.01.01(2):1999	Esminiai statinio reikalavimai. Gaisrinė sauga
14	STR 2.01.01(3):1999	Esminiai statinio reikalavimai. Higiena, sveikata, aplinkos apsauga
15	STR 2.01.01(4):2008	Esminiai statinio reikalavimai. Naudojimo sauga
16	STR 2.01.01(5):2008	Esminiai statinio reikalavimai. Apsauga nuo triukšmo
17	STR 2.04.01:2018	„Pastatų atitvaros, sienos, stogai, langai ir išorės įėjimo durys“ patvirtinimo
18	STR 2.05.03:2003	Statybinių konstrukcijų projektavimo pagrindai
19	STR 2.05.04:2003	Poveikiai ir apkrovos
20	STR 2.05.05:2005	Betoninių ir gelžbetoninių konstrukcijų projektavimas
21	STR 2.05.08:2005	Plieninių konstrukcijų projektavimas. Pagrindinės nuostatos
22	STR 2.02.06:2004	Hidrotechniniai statiniai. Pagrindinės nuostatos
23	MTR 2.02.01:2006	Melioracijos statiniai. Pagrindiniai reikalavimai
24	MTR 1.05.01:2005	Melioracijos statinių projektavimas
25	TR 2.01:2019	Automobilių kelių ir geležinkelio tiltų ir tunelių projektavimas
26	Žin., 2010, Nr. 146-7510	Gaisrinės saugos pagrindiniai reikalavimai
27	DT 5-00	Saugos ir sveikatos taisyklės statyboje
28	Žin., 2012, Nr. 16-697	Atliekų tvarkymo taisyklės
29	LST 1516:2015	Lietuvos standartas „Statinio projektas. Bendrieji įforminimo reikalavimai“

Privaloma vadovautis aktualiomis įstatymų ir statybos techninių reglamentų redakcijomis.

Projektiniams pasiūlymams parengti naudotos programos: MS Office; AutoCAD.

DOKUMENTO ŽYMUO	LAPAS	LAPŲ	LAIDA
HT-R4-679-20220907-PP-AR	3	16	0

## 4. OBJEKTO IR JO VIETOS APRAŠYMAS

### 4.1. Objekto vieta

Statinio geografinė vieta (adresas): Pašilės kaimas 1, Kazitiškio sen., Ignalinos r. sav.

Vietovės schema



● Objekto vieta

### 4.2. Geologinės ir hidrologinės sąlygos

Objekte vyrauja smėlingi gruntai su aukštu gruntinio vandens lygiu, kurį įtakoja ištekėjimo kanalo (Plentovkos upelio) vandens lygis.

### 4.3. Esama statinių būklė

Esama statinių būklė nustatyta Apžiūros akte Nr. R8-403.

Šiuo metu siurblinės antžeminės dalies būklė yra patenkinama. Siurblinės požeminės dalies būklė yra bloga, vyksta gruntinio vandens intensyvi filtracija per gelžb. sienas, perdangoje visose nešančiose sijose matyti darbinė armatūra. Spėjama, kad slėginiai vamzdiniai gali būti taip pat blogos būklės.

DOKUMENTO ŽYMUO	LAPAS	LAPŲ	LAIDA
HT-R4-679-20220907-PP-AR	4	16	0

Slėginių vamzdynų būklę bus galima patikslinti atsitvėrus ir išsisiurbus vandenį. Drenažinio siurblio įranga yra visiškai susidėvėjusi.

Pritekėjimo antgalio gelžb. konstrukcijos paveiktos korozijos, patenkinamos būklės, metalo konstrukcijos blogos būklės.

Ištekėjimo antgalio gelžbetoninės konstrukcijos labai paveiktos korozijos, blogos būklės, hidromechaninė įranga (atbuliniai vožtuvai) gali būti susidėvėję.

Dalis pritekėjimo kanalų šlaitų tvirtinimo plokščių yra deformuotos, suskilusios, visos Plentovkos upės ruožo tvirtinimo surenkamos gelžb. plokštės, ties ištekėjimo antgaliu, yra išsikraipiusios, kai kurios suskilusios, iš po plokščių išplautas gruntas.

## 5. REKONSTRUOJAMŲ STATINIŲ SĄRAŠAS

Lentelė Nr.5.1 (pagal siurblinės inventORIZACIJOS BYLOS DUOMENIS)

Eil. Nr.	Pavadinimas	Kategorija	Paskirtis
1	Siurblinės statinys (Nr. 4400-5887-6921)	nesudėtingas	kita
2	Vandens paėmimo įrenginys su tarnybiniu tilteliu, kanalas sutvirtintais šlaitais prie vandens paėmimo įrenginio (un. Nr. 4400-5901-5799)	neypatingasis	hidrotechnikos statinys
3	Vandens išleidimo įrenginys su tarnybiniu tilteliu, kanalas sutvirtintais šlaitais prie vandens išleidimo įrenginio (un. Nr. 4400-5901-5788)	neypatingasis	hidrotechnikos statinys

## 6. PROJEKTINIŲ SPRENDINIŲ APRAŠYMAS

Projekte numatoma pakeisti abu rusiškus ašinius siurblius OB2-42 naujais panardinamais siurbliais FLYGT 7030. Nauji siurbliai talpinami siurblio kolonoje, kuri gaminama iš metalo konstrukcijų. Kolonos pastatymui siurblinės rūšio grindyse iškertama niša iki siurbimo vamzdžio flanšo, ant jo tvirtinama įbetonuojama siurblio kolonos dalis ir užbetonuojama. Siurblių kolonos taip pat įtvirtinamos ties trišakiu, kuris jungiamas su slėginiu vamzdynu ir siurblinės perdangoje.

Siurblinės rūšio sienos tvarkomos pribetonuojant naują 10 cm storio sluoksnį. Dedamas papildomas armatūros tinklas, kuris inkaruojamas gręžtiniais inkarais iš tos pačios armatūros. Betono paviršius nuvalomas ir padengiamas naujo ir seno betono sukibimą gerinančiais mišiniais.

Esamas drenažinis siurblys su visais vamzdynais išmontuojamas. Projekte numatomas panardinamas drenažinis siurblys komplekte su automatika, kuri veikia nuo vandens lygio drenažinio

DOKUMENTO ŽYMUO	LAPAS	LAPŲ	LAIDA
	HT-R4-679-20220907-PP-AR	5	16

vandens surinkimo latakė. Drenažinio siurblio slėgiminė linija numatoma nauja, kuri nuvedama į vandens paėmimo įrenginį, ištekėjimą įrengiant prieš šandorų pazus.

Esamos plieninė vandens lygių daviklių šachtos plieniniai paviršiai paruošiami antikorozinėmis priemonėmis ir dažoma korozijai atspariais dažais.

Siurblinės perdanga sustiprinama įrengiant naujas papildomas standumo sijas, kurios remiamos ant papildomai įrengiamų atramų (kolonų), kurios sumonolitinamos su rūšio gelžb. siena. Rūšio lubų (perdangos apačios) paviršius paruošiamas ir padengiamas remontiniais mišiniais, apsaugančiais armatūrą ir betoną. Ant siurblinės mašinų salės perdangos dedamas išlyginamasis grindų skiedinys ir įrengiama epoksidinė grindų danga. Keraminių plytelių grindų dangos projektavimo metu Statytojas atsisakė.

Siurblinės pastato vidiniai paviršiai perdažomi. Numatyta užmūryti du mašinų salės langus, nes siurblinė dirba automatinio režimu ir pastovios darbo vietos siurblinėje nėra. Numatyta pakeisti likusius medinius langus naujais plastikiniais (gali būti ne blogesnių charakteristikų mediniai langai). Pagalbinės patalpos vidinis langas užmūrijamas, įrengiamos naujos platikinės durys. Pagalbinės patalpos esamos medinės grindys išardomas, įrengiamas papildomas gelžbetonis sluoksnis, kad sulyginti grindų lygius tarp mašinos salės grindų ir pagalbinės patalpos grindų ir įrengiama epoksidinė grindų danga.

Siurblinės pastato išorė padengiama rifliuotos skardos danga, spalva RALL 7016. Numatyta atnaujinti prilydomąją stogo danga, vietoje esamų skardinių lietvamzdžių įrengti naujų plastikinių lietvamzdžių sistemą. Stogelis virš lauko durų iš viršaus padengiamas nauja hidroizoliacija, iš apačios padengiamas remontiniais mišiniais. Lipteliai prie lauko durų padengiami remontiniais mišiniais. Aplink pastatą įrengiama nauja nuogrinda iš betoninių šaligatvio plytelių.

Siurblinės siurbimo vamzdžių būklė turi būti papildomai įvertinta atsitvėrus nuo vandens ir išsisiurbus vandenį. Pagal siurbimo vamzdžių būklės ekspertizę gali būti patikslinti projektiniai sprendimai. Projekte numatyta siurbimo vamzdžius D1000 pakeisti naujais vamzdžiais. Nauji vamzdžiai prijungiami prie esamų įbetonuotų vamzdžių galų. Papildomai numatytos nelaidžios sustiprintos siūlės iš mon. gelžbetonio ties naujų vamzdžių prijungimo vieta.

Siurblinės esami slėginiai vamzdžiai D500 keičiami naujais vamdžiais bet koku atveju, nes nesutampa naujų ir senų vamzdžių ašys. Siurblinės sienoje iškertamos naujos angos slėginiams vamzdžiams išvesti, o senos užbetonuojamos. Įrengiamos nelaidžios siūlės naudojant hidrofilinės gumos juostas.

Vandens paėmimo įrenginys rekonstruojamas pribetonuojant naują 10 cm storio sluoksnį prie esamų gelžb. konstrukcijų paviršių. Dedamas naujas armatūros tinklas, kuris inkaruojamas gręžtiniais inkarais. Sena armatūra padengiama apsauginiais remontiniais mišiniais, betono paviršius nuvalomas ir padengiamas naujo ir seno betono sukibimą gerinančiais mišiniais. Esamas tarnybinis tiltelis yra rekonstruojamas užbetonuojant naują mon. gelžb. sluoksnį su papildomu armatūros tinklu. Esama

DOKUMENTO ŽYMUO	LAPAS	LAPŲ	LAIDA
HT-R4-679-20220907-PP-AR	6	16	0

hidromechaninė įranga (grotelės ir pazų rėmai) yra keičiama naujai. Grotelių rėmai įbetonuojami, iškertant nišas esamose gelžb. konstrukcijose. Numatyta naujai įrengti apsauginius turėklus. Uždarymas remonto atveju atliekamas šandorais.

Vandens išleidimo įrenginys rekonstruojamas nudaužant 1996 m. rekonstrukcijos metu užbetonuotą betono sluoksnį. Esama armatūra yra paliekama, dedamas naujas armatūros tinklas, kuris inkaruojamas gręžtiniais inkarais. Sena armatūra padengiama apsauginiais remontiniais mišiniais, betono paviršius nuvalomas ir padengiamas naujo ir seno betono sukibimą gerinančiais mišiniais. Esami plieniniai rėmai šandorams sudėti keičiami naujais rėmais, kurie įbetonuojami į esamas gelžb. konstrukcijas iškertant nišas. Esami atbuliniai vožtuvai, kurie buvo pagaminti rangovo keičiami naujais gamykliniais atbuliniais vožtuvais. Papildomai įrengiami apsauginiai turėklai.

Pritekėjimo kanalo gelžbetoninių plokščių tvirtinimai keičiami naujais tvirtinimais iš mon. gelžb. plokščių. Ties siūlėmis numatytos geotekstilės juostos. Prieš atliekant darbus būtina išvalyti kanalą nuo susikaupusio dumblo. Kanalo valymo ruožo ilgis turi būti toks, kad apimtų ir apsauginio laikino pylimo apačios plotį.

Ištekėjimo kanalo (Plentovkos upelis) esamos surenkamos gelžbetoninės šlaitų tvirtinimo plokštės išmontuojamos. Vietoje jų tvirtinimui numatyta įrengti 30 cm storio gabioninių matrasų tvirtinimą. Gabioniniai matrasai dedami ant geotekstilės pakloto, tarpusavyje jungiami metalinėmis kabėmis. Gabioniniai matrasai užpildomi skalda 75/150 ir uždengiami tokio pat tinklo dangčiu. Dangtis užfiksuojamas metalinėmis kabėmis. Toks tvirtinimas turės didelį hidraulinį šiurkštumą ir mažins vandens tėkmės greičius.

Atnaujinama prie siurblinės esančios aikštelės žvyro danga. Numatyta naujai perstatyti esamus gelžb. laiptus. Pabaigus darbus teritorija aplink siurblinę, kurioje buvo kastos pamatų duobės ir sandėliuojamas gruntas, nuplanuojamas ir apsėjamas daugiamečių žolių mišiniu.

## **7. KONSTRUKCINĖS DALIES SPRENDINIAI**

### **7.1. Apkrovos statybos metu:**

Statybos metu atsirandančios apkrovos nuo statybinių mechanizmų, medžiagų sandėliavimo ir kt. neturi viršyti pagrindinių laikinųjų konstrukcijų leistinų apkrovų. Būtina atsižvelgti į darbų vykdymo metu esančių konstrukcijų stiprį (pvz. išbetonuotų monolitinio gelžbetonio konstrukcijų). Apkrovos nuo statybinių mechanizmų, medžiagų laikino sandėliavimo ir kt., kurios betarpiškai veikia, negali viršyti laikinųjų konstrukcijų projektinių apkrovų. Draudžiama statybos metu vienoje zonoje (pvz. ant perdangos) sandėliuoti sunkias statybines medžiagas, kt. krūvius, kurie gali pažeisti konstrukcijas ar įtakoti defektų ir pažaidų atsiradimą.

DOKUMENTO ŽYMUO	LAPAS	LAPŲ	LAIDA
HT-R4-679-20220907-PP-AR	7	16	0

## 7.2. Konstrukciniai sprendiniai

Esamas siurblinės pastatas mūrinis, statytas pagal 1974 m polderio siurblinės projektą. Siurblinės konstrukcija – kamerinio tipo, pamatai – 50 cm storio g/b plokštė, sienos ir perdangos iš monolitinio gelžbetonio. Įtekėjimo ir ištekėjimo antgaliai iš monolitinio gelžbetonio, slėginiai vamzdžiai plieniniai.

Esamos siurblinės gelžbetoninės konstrukcijos rekonstruojamos pašalinant ankstesnių remontų metu pribetonuotus sluoksnius ir užbetonuojant naujai su papildomus armatūros tinklu. Kiti betoniniai paviršiai padengiami remontiniais mišiniais. Esamos siurblinės metalo konstrukcijos keičiamos naujomis arba tvarkomos ir padengiamos antikorozine danga. Siurbimo vamzdžių būklė turi būti papildomai įvertinta atsivėrus ir išsiurbus vandenį, ir, jei būtina, atitinkamai pakoreguoti projektiniai sprendiniai. Siurblinės fasadas padengiamas rifliuotos skardos laštais, kurių spalva RALL7016. Numatyta užmūryti du esamus langus, nes siurblinė dirba automatinio režimu ir nuolatinės darbo vietos siurblinėje nėra. Siurblinės vidaus sienos ir lubos perdažomos, grindys išlyginamos išlyginamuoju sluoksniu ir dengiamos epoksidine danga. Siurblinės perdanga sustiprinama papildomomis standumo sijomis ir papildomomis vertikaliomis atramomis (kolonomis), kurios sumonolitintos su rūšio sienomis. Naujai keičiama visa siurblių įranga, įskaitant valdymą, automatiką ir duomenų perdavimą. Pritekėjimo kanale keičiamos šlaitų ir dugno tvirtinimo gelžbetoninės plokštės, prieš tai papildomai įvertinus jų būklę atsivėrus ir išsiurbus vandenį. Ties ištekėjimo antgaliu, Plentovkos upelio ruože esamos šlaitų tvirtinimo surenkamos gelžb. plokštės išmontuojamos, upelio ruožo tvirtinimas atliekamas naudojant RENO tipo erdvinius pintus matrasus, akutė 6x8 cm, su dangčiais, paklotus ant geotekstilės ir užpildytus skalda 75/150.

## 7.3. Konstrukcijų apsaugos priemonės nuo klimatinio ir drėgmės poveikio, antikorozinė danga

Konstrukcijos nuo klimatologinių poveikių apsaugomos įrengiant hidroizoliacinius sluoksnius, parapetus, palanges, angas apskardinant, siūles ir tarpus sandarinant hermetikais, sandarinimo juostomis ir panašiai, metalines konstrukcijas nudažant, gelžbetonines konstrukcijas įrengiant išlaikant reikiamus betono apsauginius sluoksnius.

## 7.4. Konstrukcijų gaisrinė sauga

Statinio konstrukcijų mechaninis patvarumas ir stabilumas gaisro metu turi:

- sudaryti žmonėms saugias sąlygas tą laiko tarpą, per kurį jie priversti būti degančiame statinyje (pastate);
- padidinti ugniagesių gelbėtojų saugumą, nustatytą laiką apsaugoti pastatą nuo sugriuvimo;
- garantuoti, kad gaisrinės saugos įranga ir kiti gaisrinei saugai skirti statybos produktai nustatytą laiką galėtų atlikti savo funkcijas.

DOKUMENTO ŽYMUO	LAPAS	LAPŲ	LAIDA
HT-R4-679-20220907-PP-AR	8	16	0

Laikančiųjų konstrukcijų atsparumas ugniai laikomas patenkinamu, jei tam tikrų jo elementų atsparumas ugniai atitinka nustatytą ir yra vienodas, o mazgai nemažina laikančiųjų konstrukcijų atsparumo ugniai.

#### **7.5. Deformacinių siūlių įrengimo sprendiniai**

Rekomenduojama atliekant apdailą įrengti deformacines siūles skirtingų medžiagų susijungimo vietose (pvz. mūrinės sienos prijungimo prie g/k sienos).

Siurbimo ir slėginių vamzdžių sujungimo su sienomis vietose įrengiamos nelaidžios siūlės, naudojant hidrofilinės gumos juostas.

Kanalų šlaitų tvirtinimo plokščių siūlės įrengiamos naudojant geotekstilės 250 g/m<sup>2</sup> paklotus.

### **8. ELEKTROTECHNIKOS TINKLAI, VALDYMAS IR SIGNALIZACIJA**

Projektiniai pasiūlymai atlikti vadovaujantis esama siurblinės technine būkle. Statybos montavimo darbai turi būti atliekami atestuotų tokio pobūdžio darbams atlikti organizacijų, naudojamos medžiagos ir tiekiami įrengimai turi būti sertifikuoti ir atitikti Lietuvoje galiojančioms kokybės bei saugumo technikos normas.

Rekonstrukcijos metu klojamas naujas įvadinis kabelis (vietoje arba šalia esamų įvadinių kabelių, kurie demontuojami esant poreikiui). Naujais keičiami visi elektrotechnikos sistemos įrenginiai (skydai (pilna komplektacija), šviestuvai, jungikliai, kištukiniai lizdai) ir įrengiama nauja instaliacija. Atnaujinama ir automatizacijos sistema. Automatikos valdymo skydas yra komplektinis ir bus tiekiamas kartu su naujais siurbliais

Siurblių valdymo, jėgos ir automatikos įrenginiai sumontuoti į SS, RS1, AVS (automatikos valdymo skydas tiekiamas su siurbliais, kaip komplektinis įrenginys) skyduose. AVS sumontuoti siurblių paleidimo - valdymo įrenginiai. Siurblių paleidimui naudojami minkšto paleidimo įrenginiai – soft - starteriai. Siurblinės elektros tiekimui iš 10/0,4kV transformatorinės P-810 projektuojamas naujas kabelis.

Projekte numatytas bendras darbinis ir avarinis elektrinis apšvietimas. Apšvieta priimta pagal higienos normas, statybos normų ir taisyklių reikalavimus. Siurblinės patalpų apšvietimui projektuojami sieniniai ir lubiniai šviestuvai su LED lempomis, kurie užtikrina ne mažesnę, kaip 200lx apšviestumą patalpose. Apšviestumo skaičiavimo rezultatai pateikiami HT-R4-254-20220406-TDP-E.B-02 brėžinio lentelėje. Šviestuvų valdymui siurblinės ir rūšio patalpoje prie lauko durų projektuojami du virštinkiniai dvipoliai jungikliai. Atskirtoje siurblinės patalpoje šviestuvams įjungti bus sumontuotas vienpolis virštinkinis jungiklis. Siurblinės prieigų, vandens pritekėjimo ir ištekėjimo kanalų kryptimis apšvietimui projektuojami prožektoriai su judesio davikliais, užtikrinantys 5lx apšviestumą.

Siurblinėje projektuojamas apsauginis įžeminimo įrenginys. Apsauginę įžeminimo įrenginio juostą montuoti kalant specialius įžeminimo strypus. Viršutinis strypas kontroliniame šulinėlyje sujungiamas su

DOKUMENTO ŽYMUO	LAPAS	LAPŲ	LAIDA
HT-R4-679-20220907-PP-AR	9	16	0

metaline juosta naudojant specialų sujungimo komplektą. Metalinė įžeminimo juosta turi būti sumontuojama siurblynės pastate ant sienų. SiurbLIAI, jėgos-valdymo spintos, metalinės konstrukcijos įžeminamos nuo metalinės įžeminimo juostos.

Numatoma AVS (komplektiniame skyde) suformuotus signalus GSM ryšiu perduoti į mobilųjį telefoną.

Signalų surinkimui ir perdavimui GSM ryšiu ĮSS skyde projektuojamas universalus valdiklis (GSM/GPRS modemas). Jo funkcija yra realiu laiku surinkti signalus iš siurblynėje esančių įrenginių ir juos GSM ryšiu perduoti į mobilųjį telefoną.

Objekte projektuojama virštinkinė instaliacija, laidai klojami perforuotame metaliniame kabelių lovelyje, PVC gofruotuose vamzdžiuose, nusileidimuose iki įrenginių instaliaciniuose PVC loveliuose arba tvirtinami apkabomis. Instaliacijos būdas tikslinamas vietoje, pagal esamą situaciją.

Visi projekte numatyti prietaisai, įrengimai, kabeliai, montažinės medžiagos ir gaminiai turi būti sertifikuoti Lietuvoje. Prietaisų, aparatūros montavimas, įžeminimas, kabelių tiesimas, išbandymas ir suderinamas turi būti atliekamas vadovaujantis pagal elektrotechninius EĮBT ir prietaisų techninės dokumentacijos nurodymais.

Visi darbai, kurie gali būti pagrįstai laikomi būtinais instaliavimo darbų užbaigimui ir tinkamam sistemos eksploatavimui, turi būti privalomai atlikti nepriklausomai nuo to, ar jie yra parodyti brėžiniuose, arba apibūdinti šiame dokumente, ar ne. Visi darbų vykdymo metu numatomi sistemos pakeitimai turi būti daromi pagal visas galiojančias normas, taisykles ir reikalavimus.

### **Gaisrinė sauga**

Elektrotechniniai sprendiniai, elektros įranga ir medžiagos statinyje turi būti tokie, kad kilus gaisrui:

- būtų ribojamas gaisro plitimas į gretimus statinius;
- žmonės galėtų saugiai išeiti iš statinio ar būtų galima juos gelbėti kitomis priemonėmis;
- pradėtų veikti gaisrinės saugos bei gaisro aptikimo, gesinimo sistemos;
- ugniagesiai gelbėtojai galėtų saugiai dirbti.

### Pradinio užsidegimo prevencija

Elektros įranga statinyje turi būti eksploatuojama pagal instrukcijas ir tik režimu neviršijančiu jų ribinių verčių, numatytų jų techninėse charakteristikose.

Elektros instaliacija turi būti projektuojama ir įrengiama taip, kad:

- nesukeltų gaisro;
- aktyviai neskutintų gaisro;
- ribotų gaisro plitimą;
- kilus gaisrui, būtų galima imtis veiksmingų gaisro gesinimo priemonių ir atlikti gelbėjimo

DOKUMENTO ŽYMUO	LAPAS	LAPŲ	LAIDA
HT-R4-679-20220907-PP-AR	10	16	0

darbus;

Draudžiama naudoti nekalibruotus ir savos gamybos saugiklius.

Visi elektros įrenginiai apsaugomi nuo trumpo jungimo ir kitų nenormalių režimų, galinčių sukelti gaisrą.

### Elektros įranga ir instaliacija

Naudojami statybos produktai turi atitikti reikalavimus, taikomus jų atsparumui ugniai. Elektros instaliacijai turi būti naudojami degimo kabeliai nepalaikantys degimo. .

### Elektros kabelių sistemos gaisrinė sauga

Elektros paskirstymo spintose turi būti elektros vartotojų schemos, nurodančios apsaugos aparato srovės dydį ir paskirtį.

### **Pradinio užsidegimo prevencija**

Elektros įranga statinyje turi būti eksploatuojama pagal instrukcijas ir tik režimu neviršijančiu jų ribinių verčių, numatytų jų techninėse charakteristikose.

Elektros instaliacija turi būti projektuojama ir įrengiama taip, kad:

- nesukeltų gaisro;
- aktyviai neskatinėtų gaisro;
- ribotų gaisro plitimą;
- kilus gaisrui, būtų galima imtis veiksmingų gaisro gesinimo priemonių ir atlikti gelbėjimo darbus;

Draudžiama naudoti nekalibruotus ir savos gamybos saugiklius.

Visi elektros įrenginiai apsaugomi nuo trumpo jungimo ir kitų nenormalių režimų, galinčių sukelti gaisrą.

### **Elektros įranga ir instaliacija**

Naudojami statybos produktai turi atitikti reikalavimus, taikomus jų atsparumui ugniai. Elektros instaliacijai turi būti naudojami degimo kabeliai nepalaikantys degimo.

### **Elektros kabelių sistemos gaisrinė sauga**

Elektros paskirstymo spintose turi būti elektros vartotojų schemos, nurodančios apsaugos aparato srovės dydį ir paskirtį.

### **Naudojimo sauga**

Pagrindinės saugaus naudojimo priemonės yra:

- elektros įrenginių ir jų elementų korpusų, kuriuose pažeidus izoliaciją gali atsirasti įtampa ir dėl to gali nukentėti žmonės, sutrikti darbo režimas arba sugesti įrenginiai, įžeminimas;

DOKUMENTO ŽYMUO	LAPAS	LAPŲ	LAIDA
HT-R4-679-20220907-PP-AR	11	16	0

- patikimas automatinis elektros įrenginio dalių, kuriose atsitiktinai atsirado įtampa, bei pažeistų tinklo ruožų išjungimas;
- atitinkamos izoliacijos naudojimas;
- atitinkamų atstumų iki srovinių dalių laikymasis arba srovinių dalių izoliavimas;
- potencialų suvienodinimas;
- įspėjamoji signalizacija bei užrašai.

### **Elektros įrenginių bandymas**

Atliekant matavimo ir bandymo darbus būtina atsižvelgti į gamyklų-gamintojų rekomendacijas ir instrukcijas, “Elektros įrenginių bandymo normas ir apimtis” bei kitų normatyvinių teisės aktų reikalavimus. Įrenginiams, kuriems gamintojų nurodytos kitokios bandymų normos ir apimtys, reikia vadovautis jomis. Visi bandymai ir matavimai turi būti įforminami atitinkamais aktais ir protokolais.

Elektros įrenginiams būtina atlikti visus reikalingus bandymo darbus netgi jeigu jie nėra pateikti projekto matavimo, bandymo, paleidimo-derinimo darbų žiniaraštyje.

### **Statinio higiena ir apsauga nuo triukšmo**

Elektros įranga naudojama projekte neišskiria teršalų į pastatų vidaus orą. Elektros įrenginių skleidžiamas triukšmas nėra didesnis už leistinas ribas konkrečioje vietoje.

## **9. INFORMACIJA APIE STATYBOS DARBŲ POVEIKĮ APLINKAI**

Statybos darbų metu galimas trumpalaikis neigiamas poveikis aplinkai dėl vykdomų rekonstrukcijos darbų. Rekonstravimo metu darbai vyks siurblinės teritorijoje. Statybinės medžiagos bus sandėliuojamos statybvietės zonoje. Priėjimai ir privažiavimai nebus uždaryti.

Artimiausia gyvenamoji aplinka randasi už ~ 220 m. Siurblinėje bus sumontuoti panardinami siurbliai, kurie dirbs po vandeniu. Nuo rekonstruojamos siurblinės statybų metu triukšmo sklidimas bus nežymus ir nedarys įtakos gyvenamosios aplinkos kokybei. Po rekonstrukcijos siurblių sukeliamas triukšmas bus mažesnis, nei yra dabar.

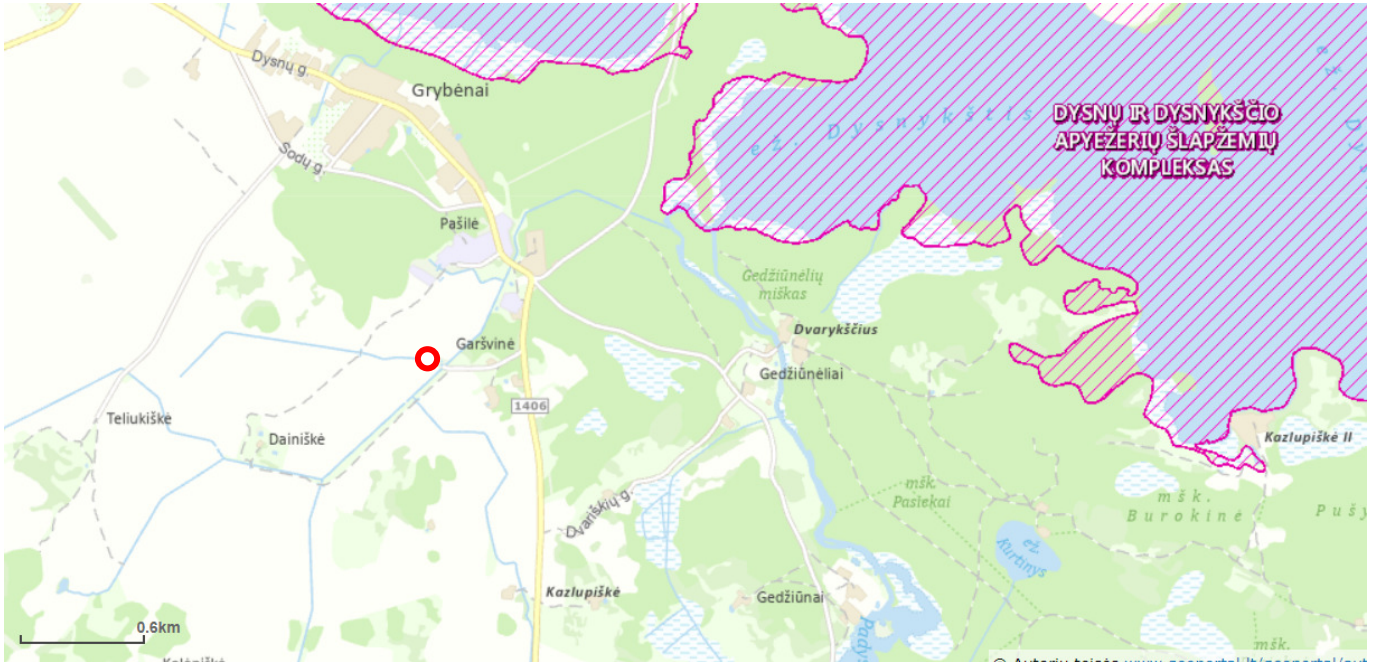
Objekto rekonstrukcijos ir eksploatavimo metu rizikos žmonių sveikatai nebus.

## **10. SAUGOMOS TERITORIJOS IR PAVELDO OBJEKTAI**

Rekonstruojamų objektų statiniai nepatenka į saugomų ar „NATURA 2000“ teritorijų ribas.

DOKUMENTO ŽYMUO	LAPAS	LAPŲ	LAIDA
HT-R4-679-20220907-PP-AR	12	16	0

10.1 pav. Artimiausios saugomos teritorijos

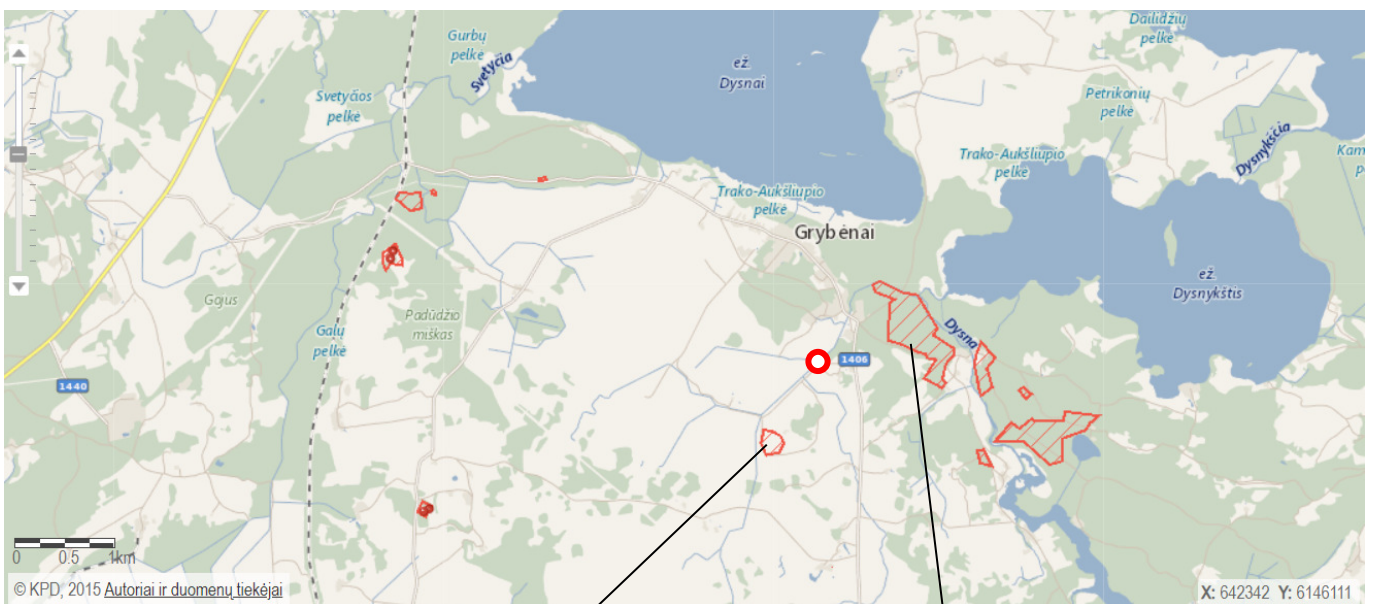


○ Objekto vieta

Siurblinės ištekėjimo kanalas (Plentovkos upelis) įteka į Padysnio HE tvenkinį. Statybos darbai numatomi tik kanalo šlaitų tvirtinimo zonoje, po siurblinės rekonstrukcijos polderio hidrologinis režimas nesikeis.

Siurblinės statiniai nepatenka į kultūros vertybių objektų ribas ir jų apsaugines zonas.

10.2 pav. Artimiausi kultūros paveldo objektai



○ Objekto vieta

Kazlupiškės piliakanis  
Kodas 16129

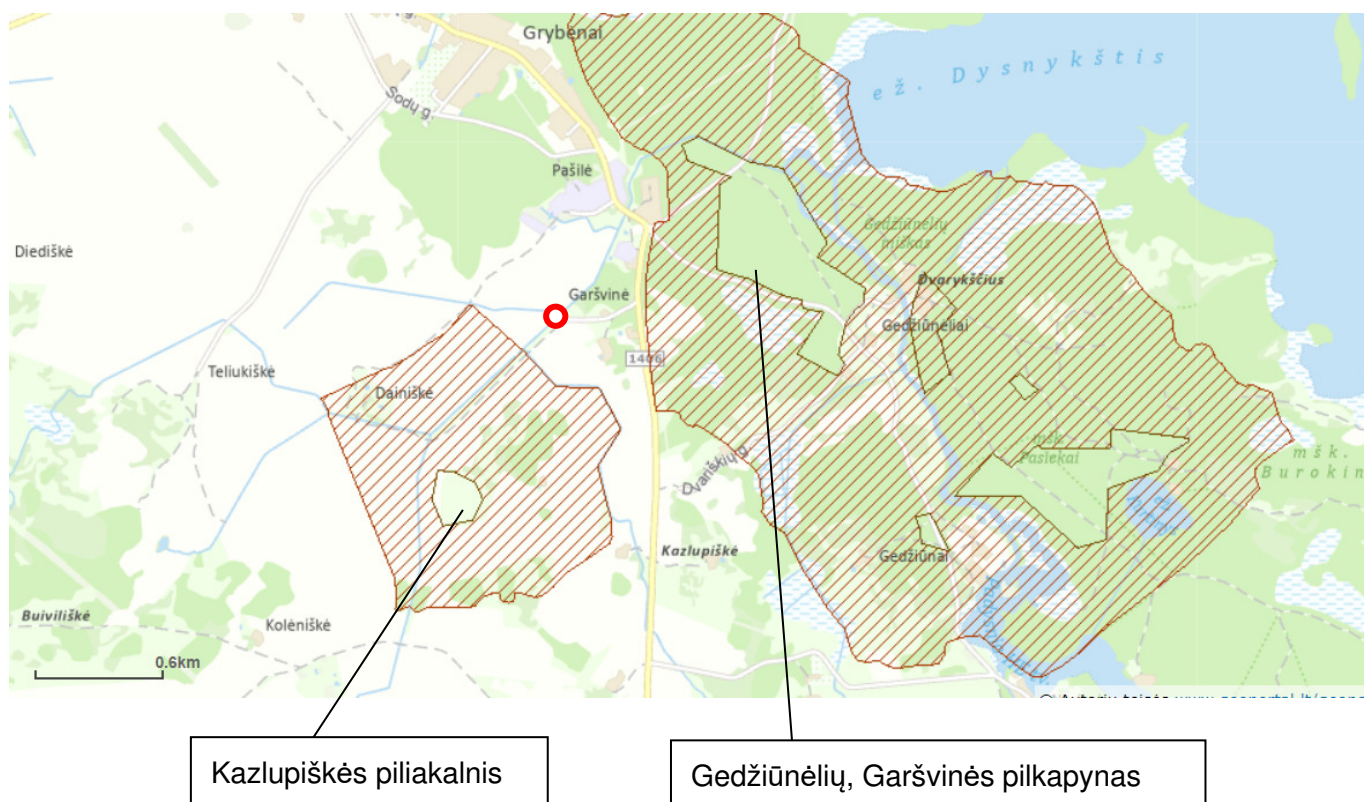
Gedžiūnėlių, Garšvinės  
pilkapynas. Kodas 1954

DOKUMENTO ŽYMUO	LAPAS	LAPŲ	LAIDA
	HT-R4-679-20220907-PP-AR	13	16

Atstumas nuo siurblynės iki Kazlupiškės piliakalnio 800 m, iki jos apsaugos zonos ribos 230 m.

Atstumas nuo siurblynės iki Gedžiūnėlių, Garšvinės pilkapyno 780 m, iki jo apsaugos zonos ribos 420 m.

10.3 pav. Kultūros paveldo objektų apsaugos zonos



## 11. APSAUGINIŲ PRIEMONIŲ NUO SMURTO IR VANDALIZMO APRAŠYMAS

Rekonstruojamos siurblynės įėjimo į pastatą durys rakinamos. Pastatas su grotuotais langais.

## 12. INFORMACIJA APIE GALIMO POVEIKIO APLINKAI ŠALTINIUS

### Numatomi naudoti gamtiniai išteklių

Statybos/įgyvendinimo ir eksploatacijos metu yra numatomi naudoti šie gamtiniai išteklių: vanduo, smėlis, žvyras.

### Atliekų susidarymas

Vykdamat rekonstravimo darbus susidarys statybinės atliekos, kurios bus tvarkomos taip, kad nekenktų aplinkai. Atliekų tvarkymas bus vykdomas, pagal statybinių atliekų tvarkymo taisykles, patvirtintas 2006-12-30 LR aplinkos ministro įsakymu Nr. D1-637 (Žin., 2007, Nr. 10-403) ir LR aplinkos

DOKUMENTO ŽYMUO	LAPAS	LAPŲ	LAIDA
HT-R4-679-20220907-PP-AR	14	16	0

ministro pakeistas taisyklės 2014 m. rugpjūčio 28 d. įsakymu Nr. D1-698 „Dėl statybinių atliekų tvarkymo taisyklių patvirtinimo“ (TAR 2014-08-29, Nr. 2014-11431) nustatytus reikalavimus.

Statybvietėje turi būti išrūšiuotos ir atskirai laikinai laikomos susidarančios:

- Komunalinės atliekos – maisto likučiai, tekstilės gaminiai, kitos buitinės ir kitokios atliekos, kurios savo pobūdžiu ar sudėtimi yra panašios į buitines atliekas;
- Inertinės atliekos – betonas, plytos, keramika ir kitos atliekos, kuriose nevyksta jokie pastebimi fizikiniai, cheminiai ar biologiniai pokyčiai;
- Perdirbti ir pakartotinai naudoti tinkamos atliekos, antrinės žaliavos – pakuotės, popierius, stiklas, plastikas ir kitos tiesiogiai perdirbti tinkamos atliekos ir (ar) perdirbti ar pakartotinai naudoti tinkamos iš atliekų gautos medžiagos;
- Pavojingosios atliekos – tirpikliai, dažai, klijai, dervos, jų pakuotės ir kitos kenksmingos, degios, sprogstamosios, ėsdinančios, toksiškos, sukeliančios koroziją ar turinčios kitų savybių, galinčių neigiamai įtakoti aplinką ir žmonių sveikatą;
- Netinkamos perdirbti atliekos (izoliacinės medžiagos, akmenų vata ir kt.).

#### Atliekos, atliekų tvarkymas statybų metu

Technologinis procesas	Pavadinimas	Agregatinis būvis	Kodas pagal atliekų sąrašą	Pavojingumas	Laikymo sąlygos	Kiekis	Numatomi atliekų tvarkymo būdai
1.	2.	3.	4.	5.	6.	7.	8.
Buitinė veikla	Mišrios komunalinės atliekos	Kietas	20 03 01	Nepavojingos	Konteineryje	0,5m <sup>3</sup>	Atiduoti atliekų tvarkymui
Išmontavimo darbai	Gelžbetonis	Kietas	17 01 01	Nepavojingos	Statybos aikštelėje	84,9 t	Atiduoti atliekų tvarkymui
Išmontavimo darbai	Mišrios griovimo atliekos	Kietas	20 03 01	Nepavojingos	Metalinis konteineris	4,7 t	Atiduoti atliekų tvarkymui
Išmontavimo darbai	Mediena	Kietas	17 02 01	Nepavojingos	Metalinis konteineris	1,1 t	Atiduoti atliekų tvarkymui
Išmontavimo darbai	Juodieji metalai	Kietas	17 04 07	Nepavojingos	Metalinis konteineris	16,2 t	Atiduoti atliekų tvarkymui

Lentelėje atliekų kiekis yra preliminarus, tikslus atliekų kiekis bus nustatytas atliekų išvežimo metu.

DOKUMENTO ŽYMUO	LAPAS	LAPŲ	LAIDA
	HT-R4-679-20220907-PP-AR	15	16

Darbus numatoma atlikti tik su tvarkingais mechanizmais, kurie į aplinką neišleidžia teršalų. Statybos vietoje draudžiama sandėliuoti naftos produktus. Visa statybinė technika ilgesnių technologinių pertraukų metu, ar esant potvynio tikimybei turi būti statoma tik neužliejamoje zonoje.

Objekte saugomų gamtos, istorijos, kultūros ir kt. paminklų nėra. Saugomų objektų taip pat nėra. Želdinių pašalinimas nenumatomas

Statybos metu Rangovas privalo laikytis visų Respublikoje galiojančių įstatymų, taisyklių ir tiesiogiai susijusių reikalavimų, bei atsižvelgti į visas priemones, projekto valdymą ir administravimą, kurie reikalingi užtikrinti aplinkosauginius reikalavimus.

### **Vanduo**

Rekonstruojama siurblinė nepadidins esamos vandens telkinio taršos, nepablogins vandens kokybės.

### **Oras**

Siurblinės statyba įtakos aplinkos orui neturės.

### **Dirvožemis**

Augalinis dirvožemis statybos metu bus nuimamas ir sandėliuojamas. Baigus statybos darbus bus panaudotas teritorijos tvarkymui

### **Žemės gelmės**

Rekonstruojamo objekto teritorijoje naudingų iškasenų telkinių, saugomų geologinių objektų nėra.

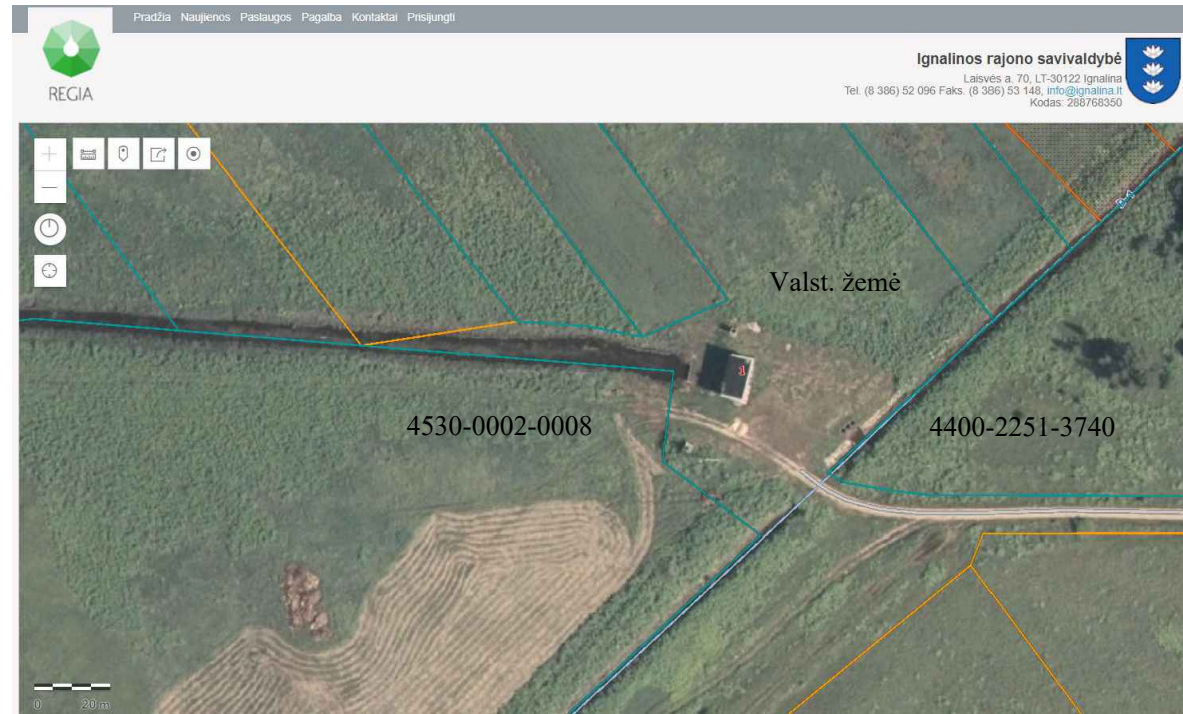
### **Biologinė įvairovė**

Rekonstruojamas objektas jokio poveikio saugomų teritorijų apsaugos ir naudojimo režimui neturės. Statybos vietoje retų ir saugomų augalų augimviečių ir gyvūnų veisimosi bei migracijos vietų nėra. Vertingų saugotinių želdinių teritorijoje nėra. Esančiai augalijai siurblinės veikla papildomo poveikio neturės.

### **Kraštovaizdis**

Siurblinės pastatas rekonstruojamas, jo aplinka bus sutvarkyta, todėl poveikio kraštovaizdžiui nenumatoma.

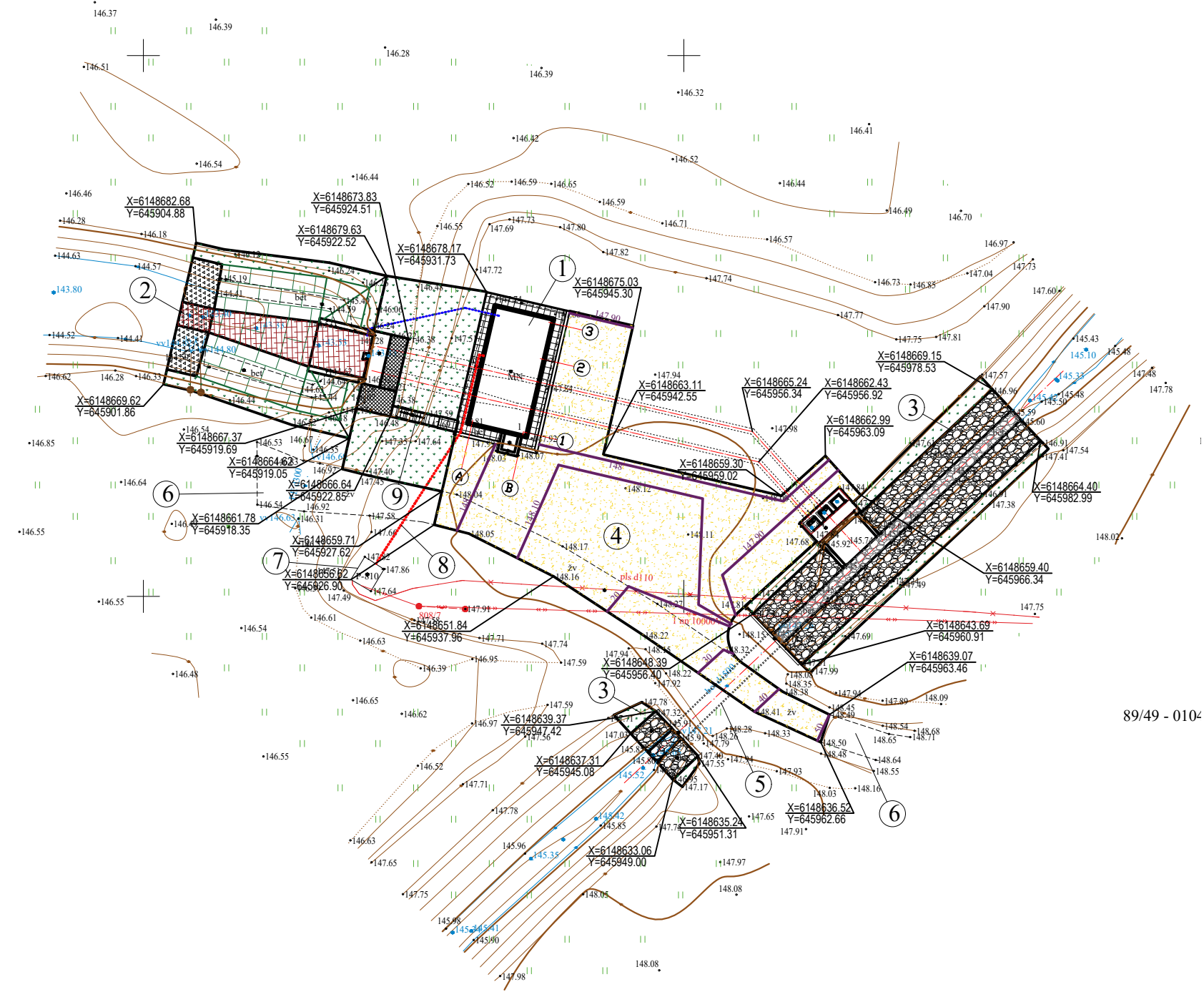
DOKUMENTO ŽYMUO	LAPAS	LAPŲ	LAIDA
HT-R4-679-20220907-PP-AR	16	16	0



- SUTARTINIAI PAŽYMĖJIMAI**
- Projektuojama šaligatvio plytelių nuogrinda
  - Projektuojama žvyro danga
  - Projektuojamos kanalų šlaitų ir dugno tvirtinimo plokštės
  - Esamas tvirtinimas skalda
  - Projektuojama drenazio siurblio slėgiminė linija
  - Kanalų dugno valymo zona
  - Projektuojamas paviršius
  - Daugiamečių žolių pieva
  - Mon. gelžb. danga

- EKSPLIKACIJA**
- ① Rekonstruojama siurblinė
  - ② Rekonstruojamas pritekėjimo kanalas
  - ③ Rekonstruojamas Plentovkos up. ruožo tvirtinimas
  - ④ Rekonstruojama aikštelė
  - ⑤ Esama pralaida
  - ⑥ Esamas privažiavimo kelias
  - ⑦ Esama transformatorinė pastotė 10/0,4 kV
  - ⑧ Projektuojamas 0,4 kV elektros kabelis dėkle
  - ⑨ Rekonstruojami laiptai

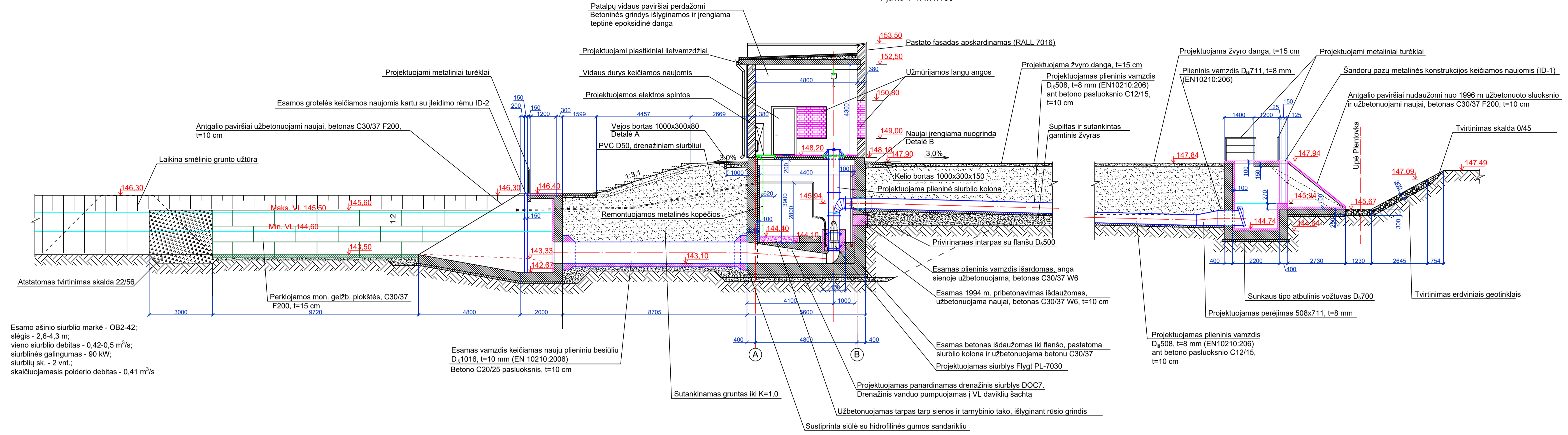
- PASTABOS**
1. Plane išmatavimai duoti m, altitudės LAS07 sistemoje.
  2. Siurblinės 1972 m. statybos ir 1996 m. rekonstrukcijos projektai atlikti Baltijos aukščių sistemoje. Perėjimas į LAS07 aukščių sistemą pagal formulę: LAS07=BAS77+18 cm.



89/49 - 010-

0	2022-12-27	Specialiesiems reikalavimams nustatyti	
LAIDA	IŠLEIDIMO DATA	LAIDOS STATUSAS. KEITIMO PRIEŽASTIS (JEI TAIKOMA)	
KVAL. PATV. DOK. NR	 aplinkosaugos technologijos		STATINIO PROJEKTO PAVADINIMAS
			Melioracijos paskirties neypatingo statinio, adresu: Grybėnų polderio siurblinės Pašilės kaime 1 kaime, Kazitiškio sen., Ignalinos r. sav., rekonstrukcijos projektiniai pasiūlymai
19948	PV	Laimontas Jakštas	STATINIO NUMERIS IR PAVADINIMAS
17330	PDV	Laimontas Jakštas	Siurblinė
			DOKUMENTO PAVADINIMAS
			Sklypo planas. M1:500
			LAIDA
			0
LT	STATYTOJAS IR (ARBA) UŽSAKOVAS		DOKUMENTO ŽYMUO
	Ignalinos rajono savivaldybės administracija		HT-R4-679-20220907-PP-B.01
			LAPAS
			LAPŲ
			1
			1

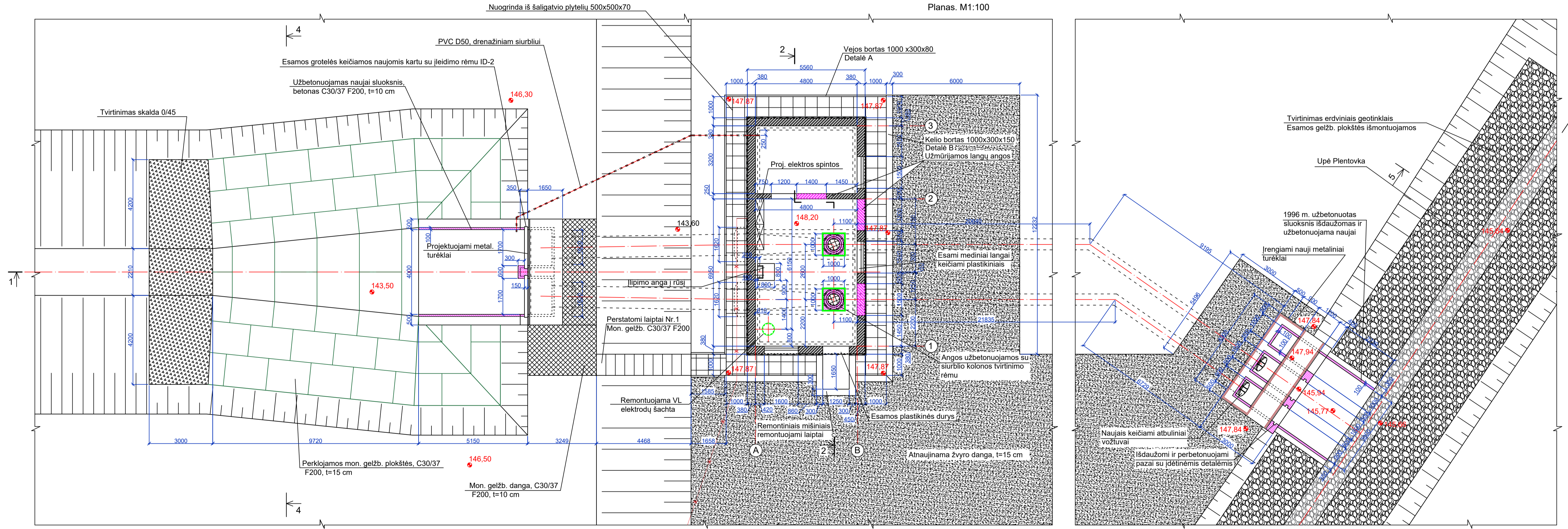
Pjūvis 1-1. M1:100



Esamo ašinio siurblio markė - OB2-42; slėgis - 2,6-4,3 m; vieno siurblio debitas - 0,42-0,5 m³/s; siurblinės galios - 90 kW; siurblių sk. - 2 vnt.; skaičiuojamasis polderio debitas - 0,41 m³/s

Esamas vamzdis keičiamas nauju plieniniu besiūliu D<sub>s</sub>1016, t=10 mm (EN 10210:2006) Betono C20/25 pastuoksnis, t=10 cm

Planas. M1:100

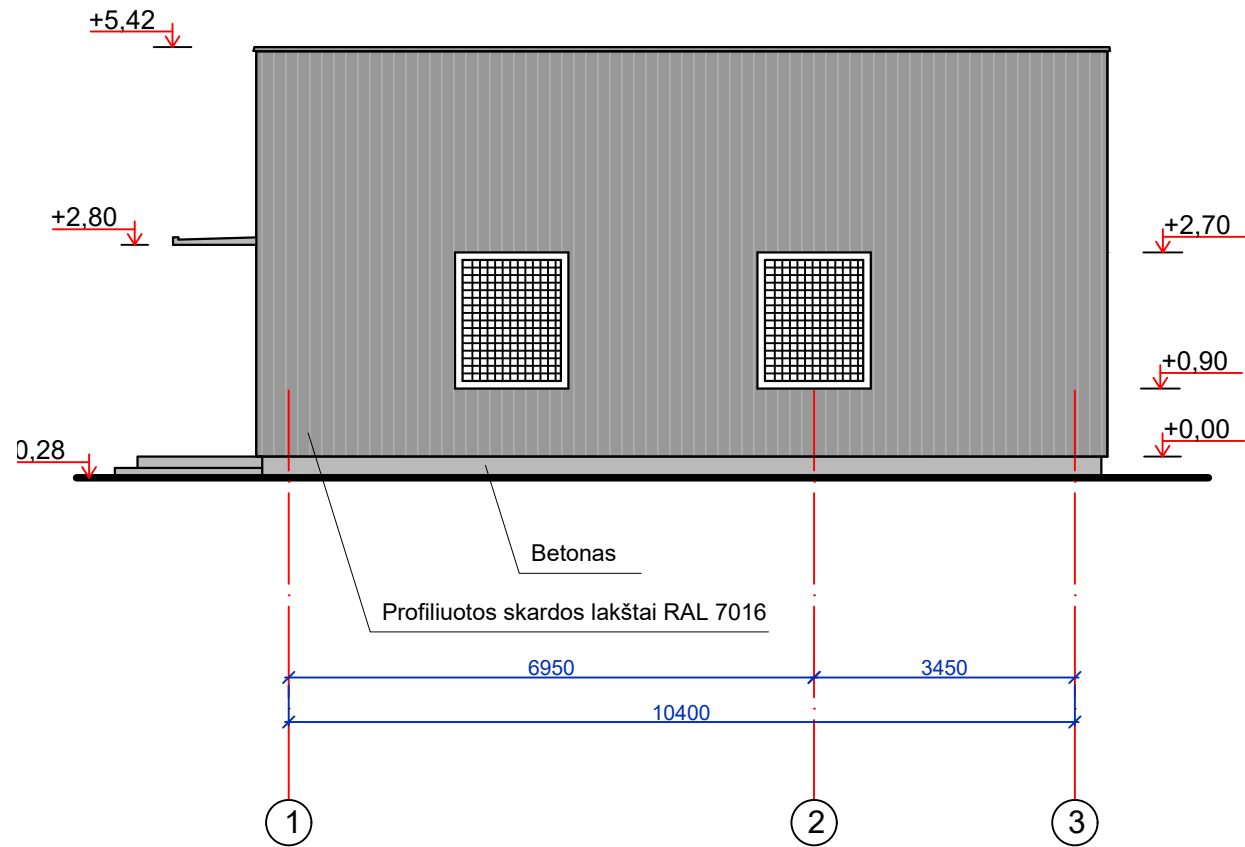


PASTABOS

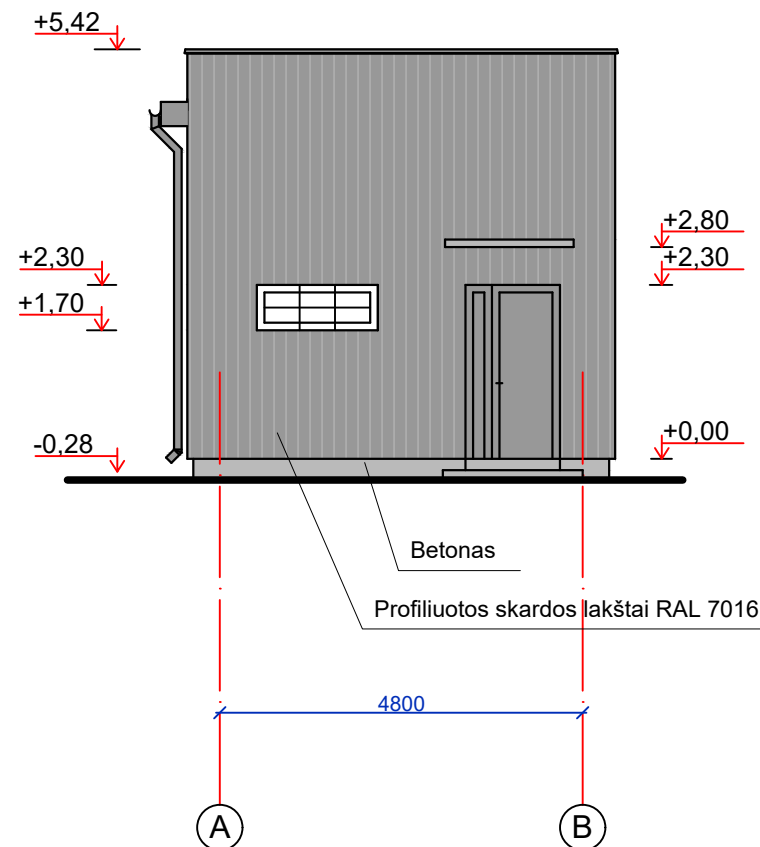
1. Išmatavimai duoti mm, altitudės LAS07 sistemoje. Ankstesniuose siurblinės projektuose altitudės duotos Baltijos sistemoje. Perėjimas į LAS07 pagal formulę: LAS07=BAS77+18 cm.
2. Esamų slėginių vamzdžių būklė ir projektiniai sprendiniai turi būti patikslinti darbu metu, atsižvelgiant į būklę.
3. Įrengus laikiną užtūrą ir išsibusus vandenį patikslinti statybinį konstrukcijų būklę, buvusių po vandeniu, ir atitinkamai patikslinti projektinius sprendinius.
4. Esamo pastato vidaus sienos nuvalomos, paruošiamos dažymui ir dažomos lateksiniais dažais.
5. Esamo pastato grindų dangą įrengiama paklojant išlyginamąjį skiedinio sluoksnį ir tepinę epoksidinę dangą.
6. Esamo pastato fasadai padengiami fasadine skarda RALL 7016.
7. Esami slėginiai vamzdžiai išmontuojami, vamzdžių trąša iki reikiamo lygio užpilama gamtinio žvyru ir sutankinama. Tada klojamas naujas slėginis vamzdis ant betono pastuoksnio.
8. Visi matmenys yra orientaciniai, priimti pagal ankstesnį siurblinės projektą, ir atliekant darbus juos būtina tikslinti vietoje.
9. Šandorų ir šukšlių sulaikymo grotelių rėmas betonuojamas į antgalių sienas, išdaužant atitinkamą nišą.
10. Naudojami esami elektros kabelių kanalai.

0	2022-12-27	Specialiosios reikalavimų nustatymai		
LAIŠKA	IŠLEIDIMO DATA	LAIŠKO STATUSAS: KEITIMO PRIEŽASTIS (JEI TAIKOMA)		
KVAL. PATV. DOK. NR.			STATYBOS PROJEKTO PAVADINIMAS	
19948	PV	Laimontas Jakštis	Melioracijos paskirties neypatingo statinio, adresu: Grybėnų polderio siurblinės Pasilės kaime 1 kaime, Kaziškių sen., Ignalinos r. sav., rekonstrukcijos projektiniai pasiūlymai	
17330	PDV	Laimontas Jakštis	STATYBOS NUMERIS IR PAVADINIMAS	
			DOKUMENTO PAVADINIMAS	LAIŠKA
			Planas ir pjūvis 1-1. M1:100	0
LT	STATYTOJAS IR (ARBA) UŽSAKOVAS	Ignalinos rajono savivaldybės administracija	DOKUMENTO ŽYMŪS	LAPAS LAPŲ
			HT-R4-678-20220907-PP-B.02	1 1

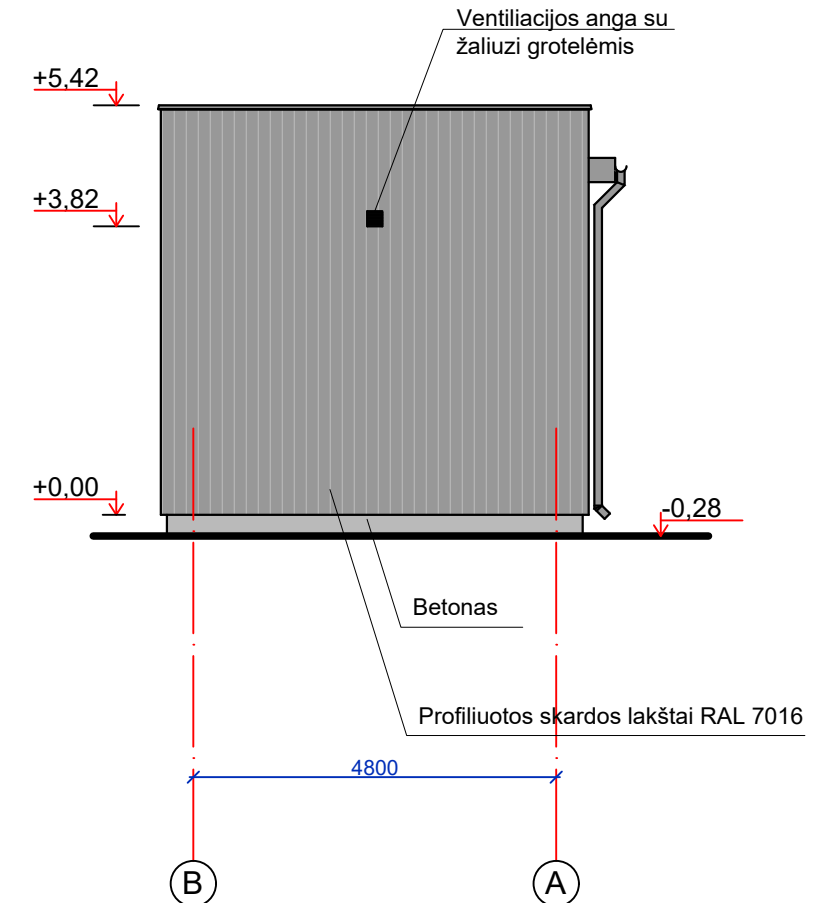
Fasadas 1-3. M1:100



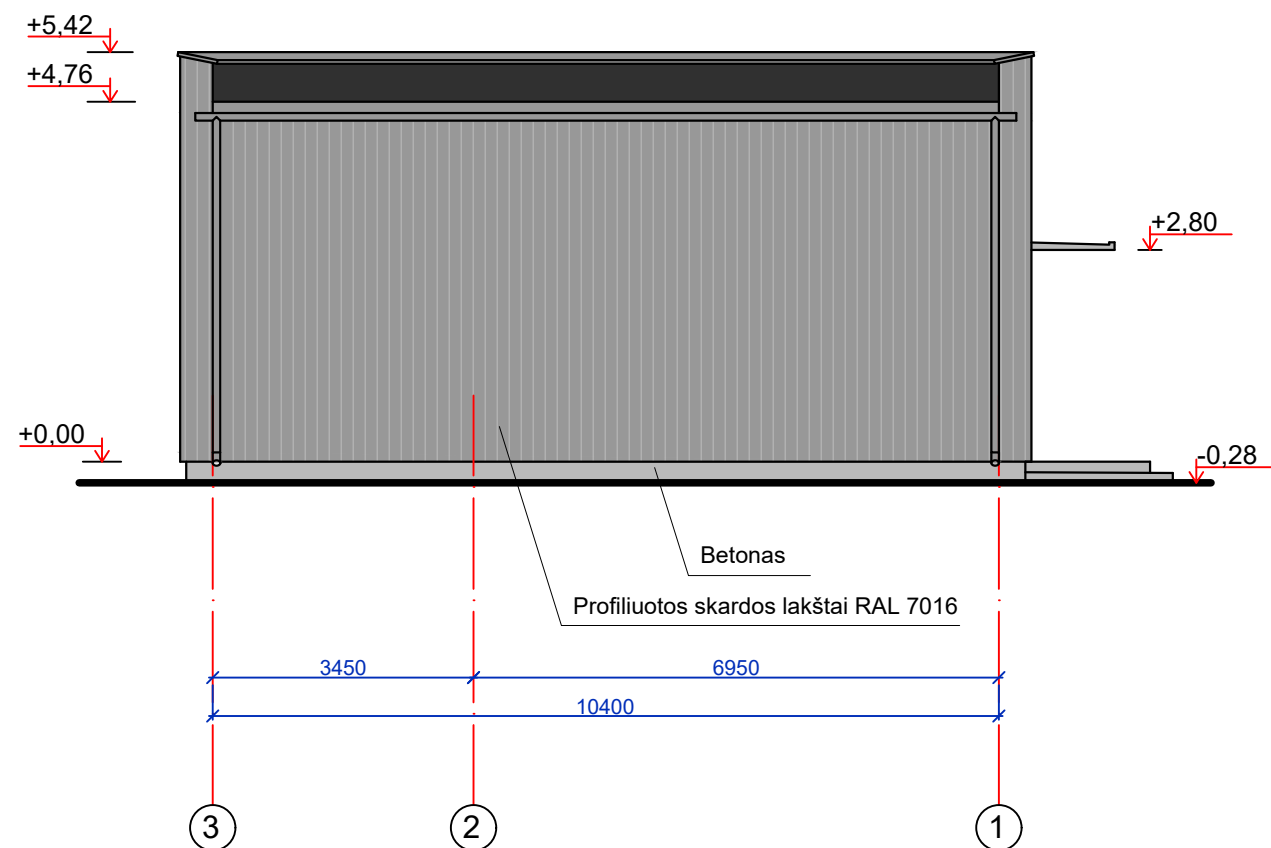
Fasadas A-B. M1:100




Fasadas B-A. M1:100



Fasadas 3-1. M1:100



+0,00=148,10

0	2022-12-27	Specialiesiems reikalavimams nustatyti		
LAIDA	IŠLEIDIMO DATA	LAIDOS STATUSAS. KEITIMO PRIEŽASTIS (JEI TAIKOMA)		
KVAL. PATV. DOK. NR.	 aplinkosaugos technologijos		STATINIO PROJEKTO PAVADINIMAS <b>Melioracijos paskirties neypatingo statinio, adresu: Grybėnų polderio siurblinės Pašilės kaime 1 kaime, Kazitiškio sen., Ignalinos r. sav., rekonstrukcijos projektiniai pasiūlymai</b>	
19948	PV	Laimontas Jakštas	STATINIO NUMERIS IR PAVADINIMAS	
17330	PDV	Laimontas Jakštas	<b>Siurblinė</b>	
			DOKUMENTO PAVADINIMAS	LAIDA
			<b>Siurblinės fasadai. M1:100</b>	0
LT	STATYTOJAS IR (ARBA) UŽSAKOVAS		DOKUMENTO ŽYMUO	LAPAS LAPŲ
	<i>Ignalinos rajono savivaldybės administracija</i>		HT-R4-679-20220907-PP-B.03	1 1

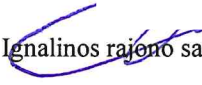
PRIT.

**Statybos adresas: Ignalinos r. sav., Kazitiškio sen., Pašilės k. 1**

**PROJEKTINIŲ PASIŪLYMŲ RENGIMO UŽDUOTIS**  
(pagal STR 1.04.04:2017 „Statinio projektavimas. Projekto ekspertizė“)

<b>Informacija apie planuojamus statyti statinius:</b>		
1.	Statinio pavadinimas	Siurblinė, unikalus Nr. 4400-5887-6921
1.1.	Statybos rūšis	Rekonstravimas
1.2.	Statinio kategorija	nesudėtingas
1.3.	Statinio naudojimo paskirtis	Kita
2.	Statinio pavadinimas	Hidrotechninis statinys, unikalus Nr. 4400-5901-5799
2.1.	Statybos rūšis	Rekonstravimas
2.2.	Statinio kategorija	neypatingas
2.3.	Statinio naudojimo paskirtis	Hidrotechninis statinys
3.	Statinio pavadinimas	Hidrotechninis statinys, unikalus Nr. 4400-5901-5788
3.1.	Statybos rūšis	Rekonstravimas
3.2.	Statinio kategorija	neypatingas
3.3.	Statinio naudojimo paskirtis	Hidrotechninis statinys
<b>Žemės sklypo techniniai ir paskirties rodikliai:</b>		
5.	Žemės sklypo kadastro Nr.	valstybinė žemė (žemės sklypas nesuformuotas)
6.	Pagrindinė naudojimo paskirtis	
7.	Naudojimo būdas	
8.	Nuosavybės teisė	
9.	Žemės sklypo plotas, ha	
10.	Esamas sklypo užstatymo plotas, m <sup>2</sup>	
11..	Planuojamas sklypo užstatymo plotas, m <sup>2</sup>	nekeičiamas
12.	Esamas sklypo užstatymo tankumas, %	
13..	Planuojamas sklypo užstatymo tankumas, %	nekeičiamas
14.	Esamas bendras pastatų plotas, m <sup>2</sup>	
15.	Planuojamas bendras pastatų plotas, m <sup>2</sup>	
16.	Esamas sklypo užstatymo intensyvumas, %	
17.	Planuojamas sklypo užstatymo intensyvumas, %	nekeičiamas
18.	Esamas kietų dangų plotas, m <sup>2</sup>	nėra
19.	Planuojamas kietų dangų plotas, m <sup>2</sup>	nėra
20.	Esamų pastatų aukštis, m	5,70
21.	Projektuojamų pastatų aukštis, m	5,70
<b>Projektuojamų statinių techniniai ir paskirties rodikliai, statinių aprašymas:</b>		
22.	Projektuojamo pastato bendrasis plotas	96,01
23.	Projektuojamo pastato tūris	554

24.	Projektuojamo pastato aukštų skaičius	1
25.	Projektuojamo pastato aukštis	5,70
26.	Projektuojamo pastato išorės apdailos medžiagos	Profiliuotos skardos lakštai
27.	Projektuojamo pastato spalvos	RAL 7016 (pilka)
28.	Stogo konstrukcija (vienšlaitis, dvišlaitis, arkinis, plokščias...)	plokščias
29.	Planuojama ūkinė veikla (gamybinės, ūkinės veiklos apimtys, aptarnaujamų žmonių sk.)	Gribėnų polderio eksploatacija
30.	Esama ir būsima statinio (jo dalies) paskirtis (pildoma keičiant paskirtį)	-
<b>Ar rengiant visuomenei svarbaus statinio ar jo dalies projektą numatoma koreguoti Teritorijų planavimo įstatymo 28 str. 8 dalyje nurodytus detaliojo plano sprendinius (nurodyti koreguojamus sprendinius)</b>		Ne
<b>Projektinių pasiūlymų paskirtis:</b>		
31.	Išreikšti Statytojo sumanyto projektuoti statinio architektūros ir kitų pagrindinių sprendinių idėja.	
32.	Informuoti visuomenę apie visuomenei svarbaus statinio ar jo dalies, numatomą projektavimą,	
<b>Statytojo pateikiami dokumentai ir kiti duomenys:</b>		
35.	Kadastrinių matavimų byla	
36.		
37.		
<b>Projektinių pasiūlymų sudėtis:</b>		
38.	Aiškinamasis raštas	
39.	Grafinė dalis:	
	Sklypo planas	
	Siurblinės planas ir pjūvis	
	Siurblinės fasadai	
40.		
41.		
<b>Kiti duomenys:</b>		

  
Ignalinos rajono savivaldybės administracijos

Urbanistikos ir infrastruktūros skyriaus

Hidrotechnikos statinių statybos inžinierius

(Statytojo ar jo įgalioto asmens vardas, pavardė, parašas)