

AIŠKINAMASIS RAŠTAS
I. BENDRIEJI DUOMENYS

Teritorijų planavimo dokumento (TPD) pavadinimas: Gyvenamųjų kvartalų ir sklypų prie Vilkakalnio g. Ignalinoje detaliojo plano koregavimas žemės sklypuose Lygumos g. 18 ir Lygumos g. 20, Ignalinoje. (toliau - DP koregavimas), rengiamas Lietuvos Respublikos teritorijų planavimo dokumentų rengimo ir teritorijų planavimo proceso valstybinės priežiūros informacinės sistemoje, TPD Nr. K-VT-45-22-223.

Teritorijų planavimo lygmuo: vietovės.

Planuojamos teritorijos adresas: žemės sklypai Lygumos g. 18, Ignalinoje (kadastro Nr. 4532/0001:208), Lygumos g. 20, Ignalinoje (kadastro Nr. 4532/0001:241) ir tarp jų suplanuotas bendro naudojimo takas. Planuojamos teritorijos plotas yra apie 0,1920 ha.

Planavimo organizatorius: Ignalinos rajono savivaldybės administracijos direktorius, įmonės kodas 288768350, adresas Laisvės a. 70, 30122 Ignalina, tel. (8 386) 52096, el. p. info@ignalina.lt.

Planavimo iniciatorius: Privatus asmuo (G.D.).

Plano rengėjas: Projekto vadovė Diana Dimavičienė (kval. patv. dok. Nr. TPV0038), tel.: + 370 689 73682, el. paštas: diana.dimaviciene@gmail.com.

Planavimo pagrindas: Ignalinos rajono savivaldybės administracijos direktoriaus 2022 m. vasario 07 d. įsakymas Nr. VT-56 "Dėl pritarimo teritorijų planavimo priesos inicijavimui", Ignalinos rajono savivaldybės administracijos direktoriaus 2022 m. kovo 07 d. įsakymas Nr. VT-128 "Dėl gyvenamųjų kvartalų ir sklypų teritorijos prie Vilkakalnio g., Ignalinoje, detaliojo plano koregavimo ir planavimo tikslų nustatymo".

Planavimo tikslai: nekeičiant žemės sklypo, esančio Lygumos g. 20, ploto, tarp žemės sklypų, esančių Lygumos g. 18 ir Lygumos g. 20, suplanuoto bendro naudojimo tako vietą suplanuoti kitoje vietoje tarp žemės sklypų, esančių Lygumos g. 20 ir Lygumos g. 22.

Planavimo uždaviniai: suplanuoti optimalų planuojamos teritorijos inžinerinių komunikacijų koridorių tinklą.

Atliekami tyrimai ir galimybių studijos: neatliekama.

Atviro konkurso geriausiai urbanistinei idėjai atrinkti rengimas: nerengiamas.

Teritorijos vystymo koncepcijos rengimas: koncepcija nerengiama.

Koncepcijos arba preliminarinių detaliojo plano sprendinių nepriklausomas profesinis vertinimas: neatliekamas.

Strateginio pasekmių aplinkai vertinimas (SPAV): neatliekamas. (Atlikus specialiojo plano atranką dėl SPAV, Ignalinos rajono savivaldybės administracijos direktoriaus 2018 m. gegužės 10 d. įsakymu Nr. V2-170 "Dėl strateginio pasekmių aplinkai vertinimo" priimtas sprendimas, kad Ignalinos rajono vandens tiekimo ir nuotekų tvarkymo infrastruktūros plėtros specialiojo plano koregavimo plano strateginis pasekmių aplinkai vertinimas nebus atliekamas. Todėl, vadovaujantis Planų ir programų strateginio pasekmių aplinkai vertinimo tvarkos aprašo, patvirtinto Lietuvos Respublikos Vyriausybės 2004 m. rugpjūčio 18 d. nutarimo Nr. 967 „Dėl planų ir programų strateginio pasekmių aplinkai vertinimo tvarkos aprašo patvirtinimo“ (2014 m. gruodžio 23 d. nutarimo Nr. 1467 redakcija) nuostatomis ir atsižvelgiant į tai, kad specialusis planas koreguojamas siekiant papildyti jo sprendinius aglomeracijomis, nustatyta, kad SPAV nebus atliekamas).

Nagrinėjama teritorija: nustatoma numatomų sprendinių įtaką patirianti teritorija tarp Lygumos skersgatvio, Lygumos gatvės, Saulėtekio gatvės Ignalinos mieste ir Budrių gatvės Girmuonių kaime.

Planavimo procesas: Detaliojo plano atlikimo terminas – 2022 m. II ketvirtis – 2023 m. II ketvirtis.

TPD rengiamas vadovaujantis šiomis planavimo sąlygomis:

1. UAB "Ignalinos šilumos tinklai" 2022-08-02 teritorijų planavimo sąlygos Nr. REG235752;
2. AB „Energijos skirstymo operatorius“ 2022-08-02 teritorijų planavimo sąlygos Nr. REG235793;

Projektuotoja: DIANA DIMAVIČIENĖ (pagal individualios veiklos vykdymo pažymą Nr. 690291) Tel.: +370 689 73682; El. paštas: diana.dimaviciene@gmail.com			Pavadinimas: Gyvenamųjų kvartalų ir sklypų prie Vilkakalnio g. Ignalinoje detaliojo plano koregavimas žemės sklypuose Lygumos g. 18 ir Lygumos g. 20, Ignalinoje		
Kval. Patv. Dok. Nr.	Pareigos	V. Pavardė	Tekstinio dokumento pavadinimas:		Laida
TPV0038	PV	Diana Dimavičienė	Aiškinamasis raštas		0
Organizatorius: Ignalinos rajono savivaldybės administracija			Dokumento žymuo:		Lapas
Iniciatoriai: Fizinis asmuo (G.D.)			K-VT-45-22-223		Lapų
					1
					20

3. Nacionalinio visuomenės sveikatos centro prie Sveikatos apsaugos ministerijos 2022-08-03 teritorijų planavimo sąlygos Nr. REG235884;
4. Nacionalinės žemės tarnybos prie Žemės ūkio ministerijos 2022-08-03 teritorijų planavimo sąlygos Nr. REG235901;
5. Telia Lietuva, AB, 2022-08-03 teritorijų planavimo sąlygos Nr. REG235935;
6. Aplinkos apsaugos agentūros 2022-08-09 teritorijų planavimo sąlygos Nr. REG236743;
7. Priešgaisrinės apsaugos ir gelbėjimo departamento prie Vidaus reikalų ministerijos 2022-08-12 teritorijų planavimo sąlygos Nr. REG237210;
8. Ignalinos rajono savivaldybės administracijos 2022-08-12 teritorijų planavimo sąlygos Nr. REG237274;
9. Lietuvos geologijos tarnybos prie Aplinkos ministerijos 2022-08-16 teritorijų planavimo sąlygos Nr. REG237499.
10. Detaliojo plano koregavimo planavimo darbų programa.

Planuojamos teritorijos esamos būklės analizei atlikti panaudota 2022-06 mėn. topografinė nuotrauka (LKS-94 koordinatų sistemoje, Baltijos aukščių sistema).

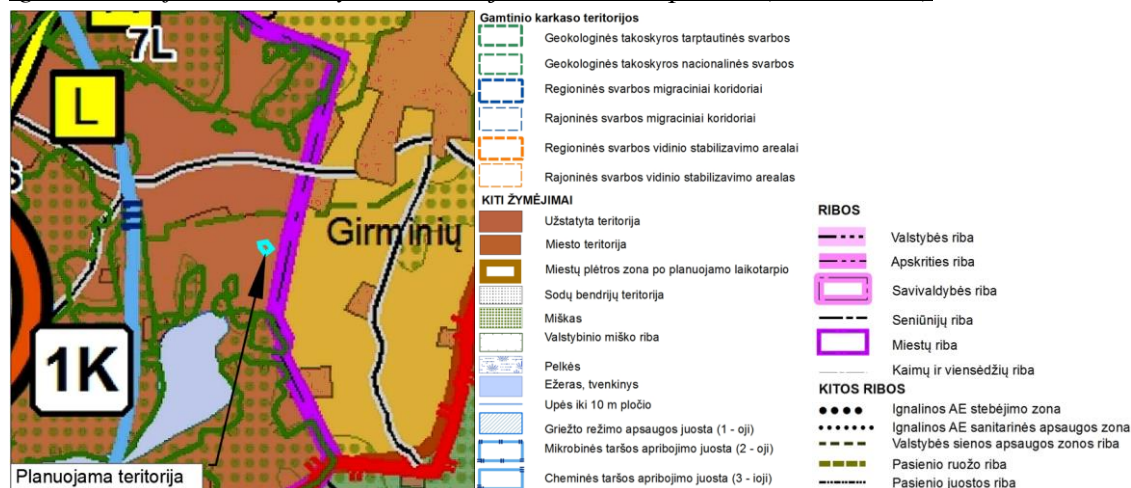
II. ESAMOS BŪKLĖS ĮVERTINIMAS

Teritorijų planavimo dokumentų analizė.

Rengiant DP koregavimą išanalizuoti ir įvertinti šie planuojamoje teritorijoje galiojantys teritorijų planavimo dokumentai:

- Ignalinos rajono savivaldybės teritorijos bendrasis planas, patvirtintas Ignalinos rajono savivaldybės tarybos 2013 m. lapkričio 7 d. sprendimu Nr. T-138 (T00067245);
- Ignalinos miesto bendrasis planas, patvirtintas Ignalinos rajono savivaldybės tarybos 2012 m. kovo 29 d. sprendimu Nr. T-42 (T00009578), jo korektūra, patvirtinta Ignalinos rajono savivaldybės tarybos 2018 m. spalio 18 d. sprendimu Nr. T-172 (T00082585) ir korektūra, patvirtinta Ignalinos rajono savivaldybės tarybos 2022 m. vasario 28 d. sprendimu Nr. T-29 (T00087394);
- Ignalinos rajono šilumos ūkio specialusis planas, patvirtintas Ignalinos rajono savivaldybės administracijos direktoriaus 2005 m. balandžio 7 d. įsakymu Nr. V2-201 (T00067247);
- Ignalinos rajono savivaldybės teritorijos dviračių infrastruktūros plėtros specialusis planas, patvirtintas Ignalinos rajono savivaldybės tarybos 2014 m. rugsėjo 11 d. sprendimu Nr. T-126 (T00073063);
- Ignalinos. Strigailišio ir Palūšės kurortinės teritorijos bei gretimų teritorijų turizmo ir rekreacijos specialusis planas, patvirtintas Ignalinos rajono savivaldybės tarybos 2016 m. vasario 11 d. sprendimu Nr. T-2 (T00077987);
- Ignalinos rajono vandens tiekimo ir nuotekų tvarkymo infrastruktūros plėtros specialiojo plano koregavimas, patvirtintas Ignalinos rajono savivaldybės tarybos 2018 m. rugsėjo 13 d. sprendimu Nr. T-151 (T00082398) ir koregavimo koregavimas, patvirtintas Ignalinos rajono savivaldybės tarybos 2021 m. vasario 25 d. sprendimu Nr. T-13 (T00085866);
- Gyvenamųjų kvartalų ir sklypų Ignalinos mieste detalusis planas (Vilkakalnio g.), patvirtintas Ignalinos rajono savivaldybės tarybos 2000 m. sausio 28 d. sprendimu Nr. 166 (T00083757).

Ignalinos rajono savivaldybės teritorijos bendrasis planas (T00067245)



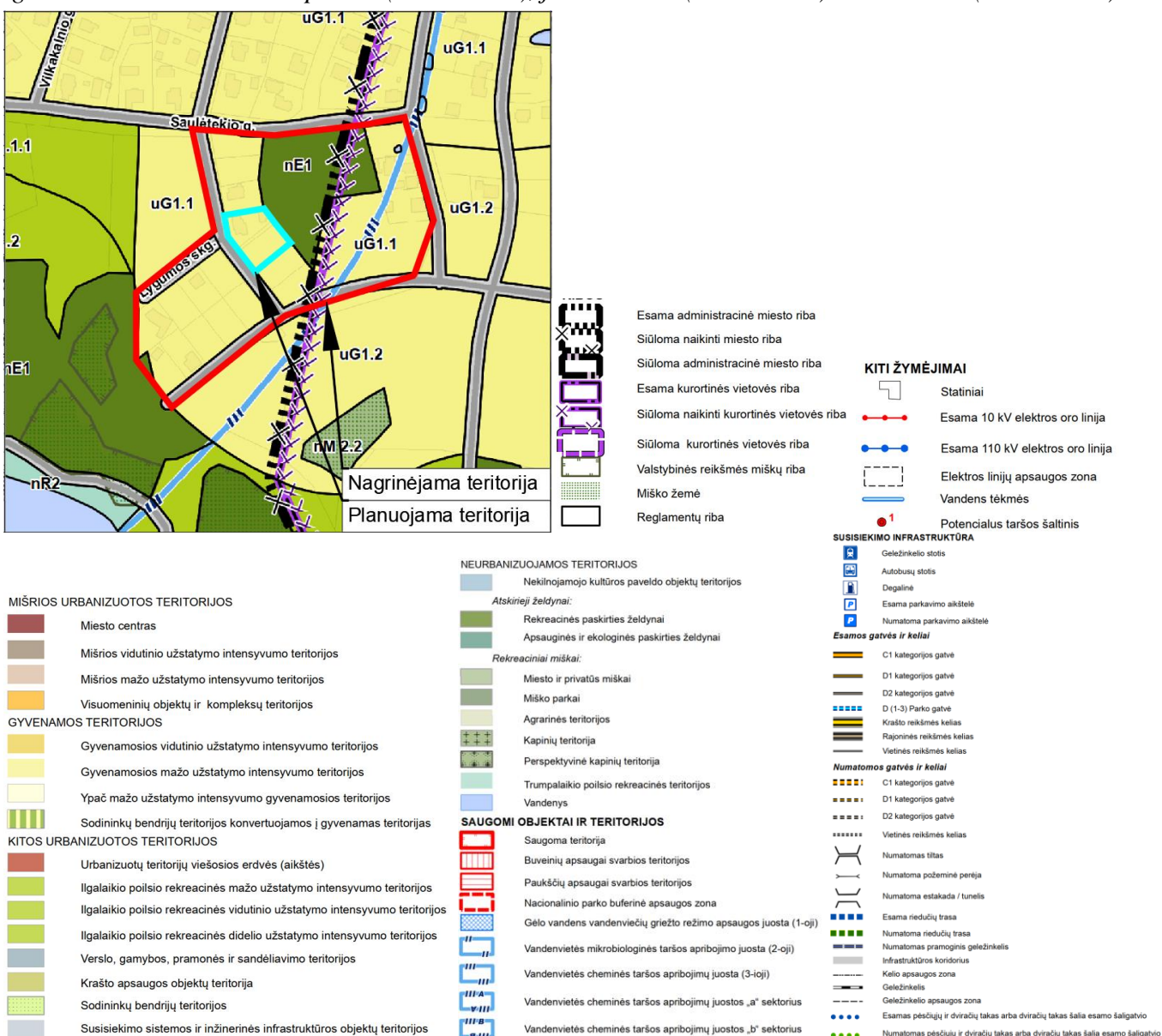
Lapas	Lapų	Laida
2	20	0



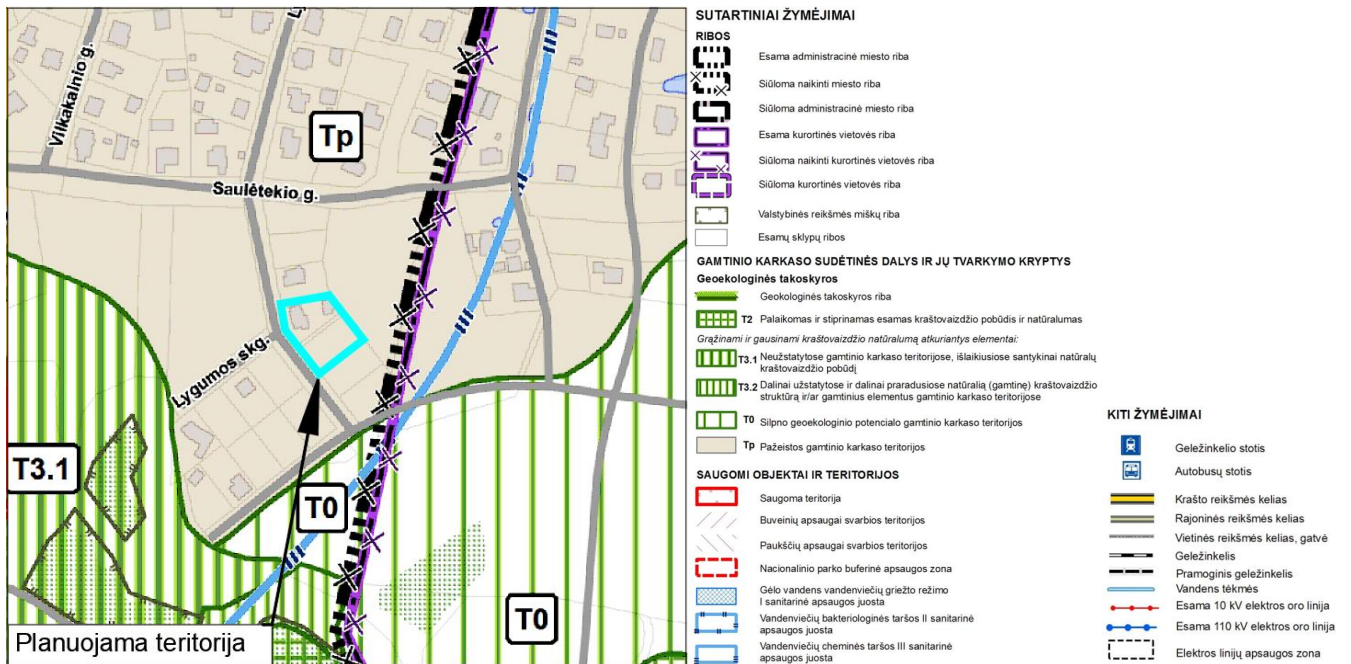
1 pav. Ištrauka iš Žemės naudojimo, tvarkymo ir apsaugos reglamentų brėžinio

Pagal Ignalinos rajono savivaldybės bendrojo plano sprendinius (žr. 1 pav.) planuojama teritorija patenka į Kitos paskirties žemės teritoriją (indeksas 1K).

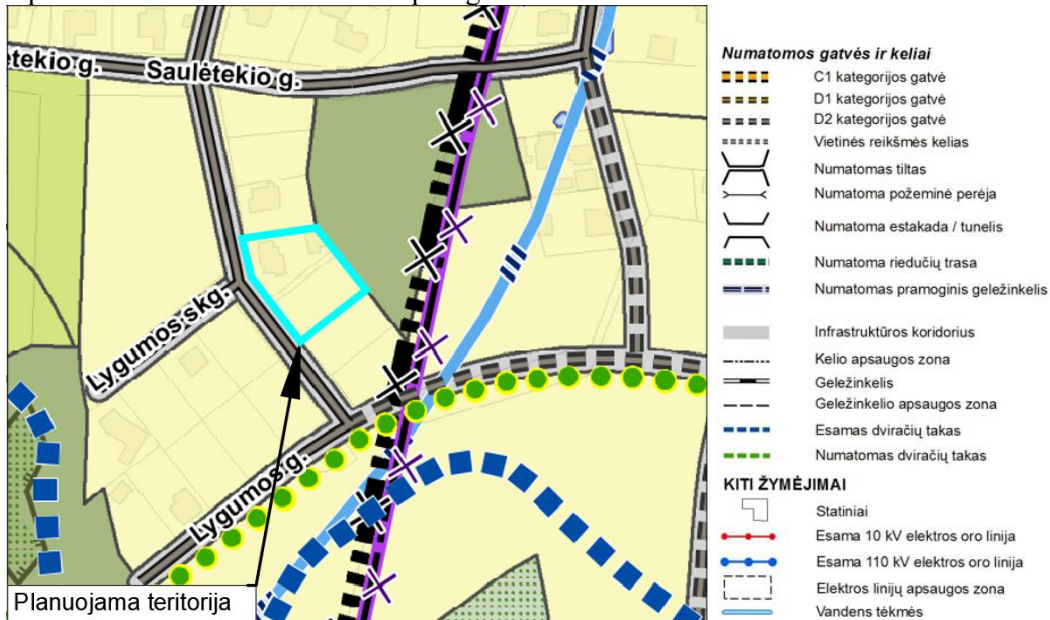
Ignalinos miesto bendrasis planas (T00009578), jo korektūra (T00082585) ir korektūra (T00087394)



2 pav. Ištrauka iš Pagrindinio (reglamentų) brėžinio



3 pav. Ištrauka iš Kraštovaizdžio apsaugos brėžinio



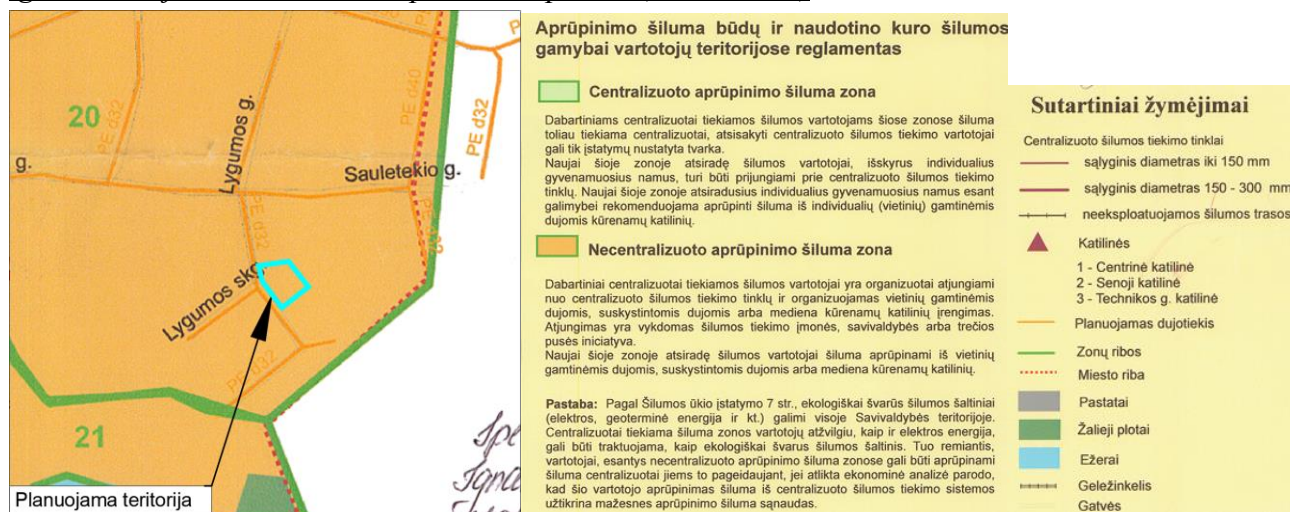
4 pav. Ištrauka iš susisiekimo brėžinio

Pagal Ignalinos miesto bendrojo plano ir jo korektūrų sprendinius (žr. 2 pav.) planuojama teritorija patenka į gyvenamos mažo užstatymo intensyvumo teritoriją (indeksas uG1.1), kurioje dominuoja vienbutis/dvibutis gyvenamasis užstatymas kartu su socialinių, visuomeninių ir paslaugų objektų infrastruktūra. Galima žemės paskirtis ir naudojimo būdai: Kita paskirtis (gyvenamosios teritorijos, visuomeninės teritorijos, komercinės paskirties objektų teritorijos, inžinerinės infrastruktūros teritorijos, atskirųjų želdynų teritorijos. Gyvenamųjų teritorijų maksimalus užstatymo intensyvumas – $\leq 0,4$, $\leq 0,8$; maksimalus užstatymo aukštingumas (aukštų skaičius/aukštis metrais iki kraigo) – $\leq 3a/10$ m.

Pagal kraštovaizdžio apsaugos sprendinius (žr. 3 pav.) visa planuojama teritorija patenka į pažeistą gamtinio karkaso teritoriją. Urbanizuotoms ir numatomoms urbanizuoti pažeistoms gamtinio karkaso teritorijoms Gamtinio karkaso nuostatų 10 punkto reikalavimai netaikomi (Žin., 2010, Nr. 87- 4619).

Pagal susisiekimo sprendinius (žr. 4 pav.) planuojama teritorija iš vakarų dalies ribojasi su Lygumos gatve, kuriai nustatyta D kategorija.

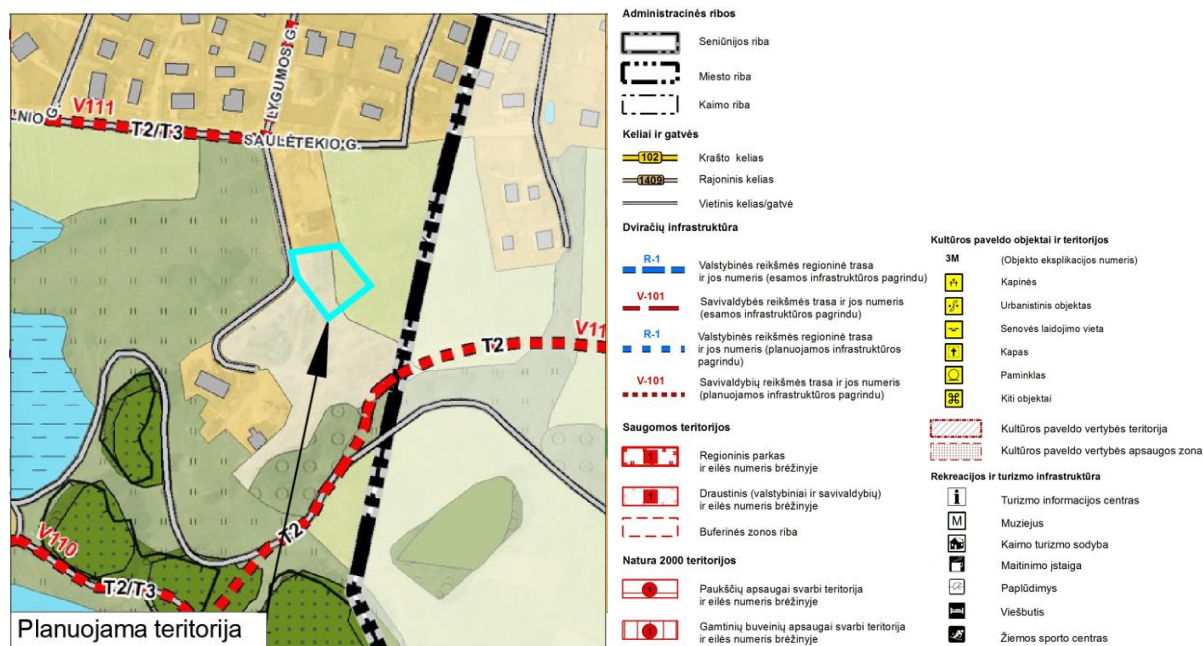
Ignalinos rajono šilumos ūkio specialusis planas (T00067247)



5 pav. Ištrauka iš sprendinių brėžinio

Pagal šio plano sprendinius (žr. 5 pav.) planuojama teritorija patenka į necentralizuoto aprūpinimo šiluma zoną.

Ignalinos rajono savivaldybės teritorijos dviračių infrastruktūros plėtros specialusis planas (T00073063)

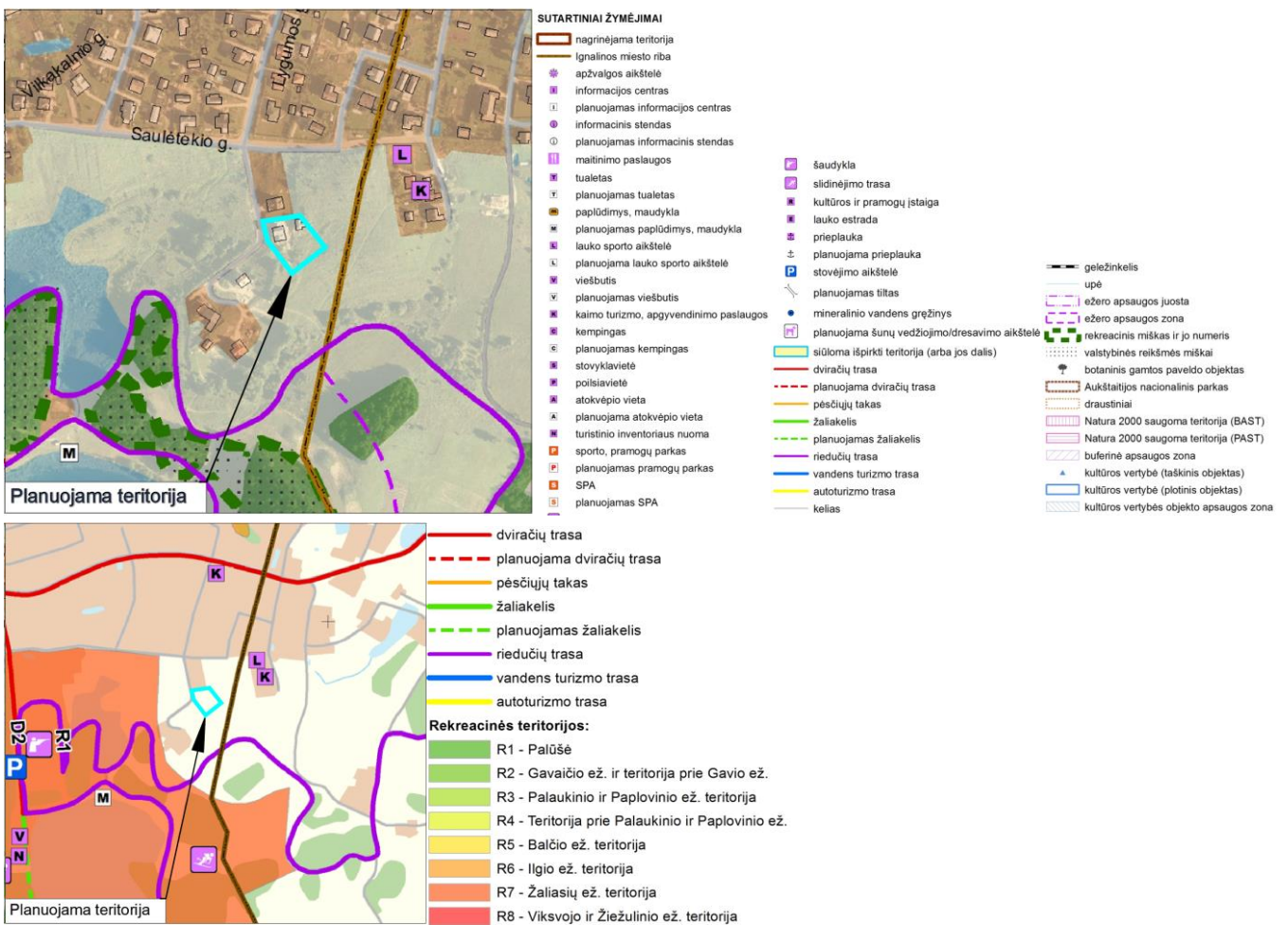




6 pav. Ištrauka iš sprendinių brėžinio

Pagal šio plano sprendinius (žr. 6 pav.) planuojamą teritoriją nepatenka ir nesiriboja su esamomis ar suplanuotomis dviračių trasomis.

Ignalinos. Strigailišio ir Palūšės kurortinės teritorijos bei gretimų teritorijų turizmo ir rekreacijos specialusis planas (T00077987)



7 pav. Ištraukos iš sprendinių brėžinio

Pagal šio plano sprendinius planuojama teritorija nepatenka į rekreacines teritorijas bei dviračių, pėsčiųjų ir kt. trasas.

Ignalinos rajono vandens tiekimo ir nuotekų tvarkymo infrastruktūros plėtros specialiojo plano koregavimas (T00082398) ir Ignalinos rajono vandens tiekimo ir nuotekų tvarkymo infrastruktūros plėtros specialiojo plano koregavimo koregavimas (T00085866)



Gamtinis karkasas

Ignalinos miesto bendrojo plano koregavimas 2018 m.

- teritorijos kuriose palaikomas ir stiprinamas esamas kraštovaizdžio pobūdis ir natūralumas
- neužstatytos teritorijos, išlaikiusios santykinai natūralų kraštovaizdžio pobūdį
- daliniai užstatyti ir daliniai praradusiose natūralią (gamtinę) kraštovaizdžio struktūrą ir/ar gamtinius elementus teritorijos
- silpno geoekologinio potencialo gamtinio karkaso teritorijos
- pažeistos teritorijos
- geokologinės takoskyros riba

Vandens telkinio apsaugos zona ir pakrančių apsaugos juosta

- vandens telkinio pakrančių apsaugos juosta
- vandens telkinio apsaugos zona

Susisiekimo infrastruktūra

- kelias su danga
- žvyrkelis
- kiti keliai
- geležinkelis

Kiti žymėjimai

- užstatytos teritorijos
- dirbama žemė
- vandenų teritorijos
- miškų teritorijos
- valstybinės reikšmės miškas
- vandentakis

Nekilnojamosios kultūros vertybės

- kultūros vertybė (taškinis objektas)
- kultūros vertybė (plotinis objektas)
- kultūros vertybės apsaugos zona

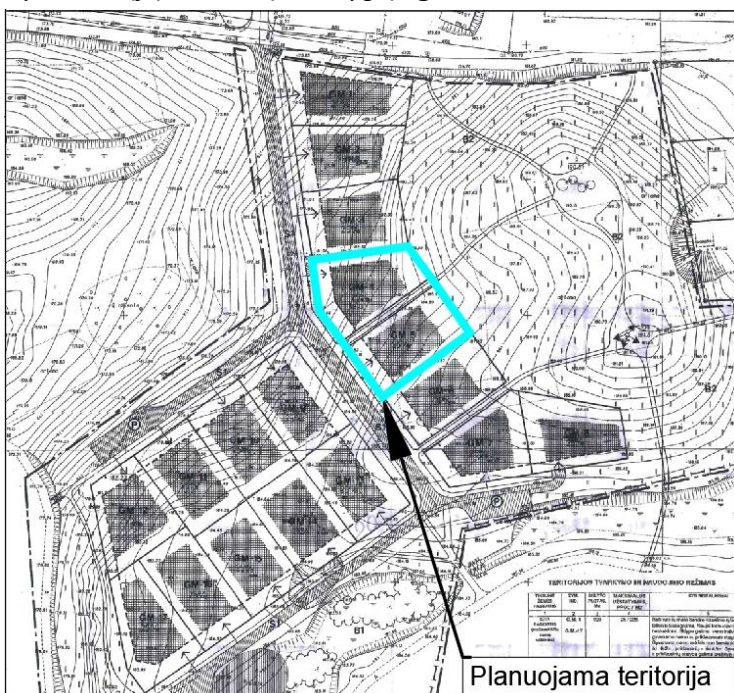
Saugomos teritorijos

- botaninis gamtos paveldo objektas (taškinis)
- geologinis gamtos paveldo objektas (taškinis)
- hidrografinis gamtos paveldo objektas (plotinis)
- geomorfologinis gamtos paveldo objektas (plotinis)
- biosferos poligonas
- draustinis
- parkas
- rezervatai
- buveinių apsaugai svarbi teritorija
- paukščių apsaugai svarbi teritorija
- buferinė apsaugos zona

8 pav. Ištrauka iš sprendinių brėžinio

Pagal šio plano sprendinius (žr. 8 pav.) planuojama teritorija patenka į centralizuotą vandens tiekimo ir centralizuotą nuotekų tvarkymo sistemas.

Gyvenamųjų kvartalų ir sklypų Ignalinos mieste detalusis planas (Vilkakalnio g.) (T00083757)

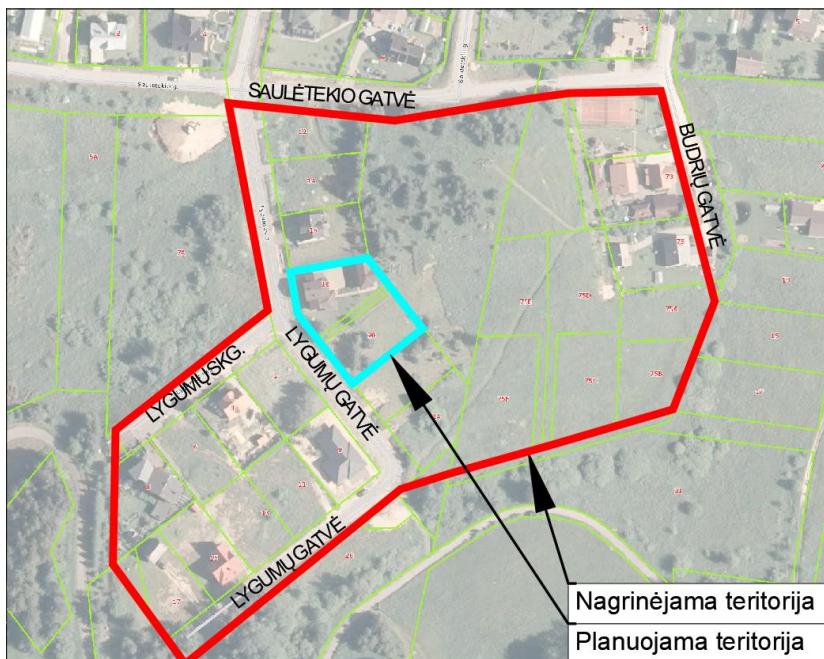


9 pav. Ištrauka iš sprendinių brėžinio

Pagal šio plano sprendinius (žr. 9 pav.) planuojama teritorija patenka į ankstesniu detalioju planu suplanuotus du žemės sklypus Nr. G.M.-4 ir Nr. G.M.-5 bei tarp jų suplanuotas pėsčiųjų takas. Sklypai Nr. G.M.-4 ir Nr. G.M.-5 suplanuoti po 900 m² ploto, maksimalus užstatymas - 25%/225m². Gyvenamojo namo aukštis nuo žemės paviršiaus iki stogo kraigo iki 8,5 m, priklausiniai - iki 4,5 m. Blokuotų gyvenamųjų namų statyba negalima.

Lapas	Lapų	Laida
7	20	0

Nagrinėjamos teritorijos apibūdinimas.



10 pav. Planuojama teritorija (ištrauka iš www.regia.lt)

Nagrinėjama teritorija yra išsidėsčiusi per dvi kadastrines vietas, t.y. urbanizuojamoje Ignalinos miesto rytinėje dalyje ir Ignalinos rajono Girminių kaime. Nagrinėjama teritorija apribota Lygumos gatve, Lygumos skg. ir Saulėtekio gatve Ignalinos mieste bei Budrių gatve bei bendruoju planu suplanuotu infrastruktūros koridoriais Girminių kaime. Nagrinėjamos teritorijos plotas yra apie 4,0 ha. Iš kurių apie 66 % sudaro vienbučių ir dvibučių gyvenamųjų namų teritorijos, apie 13 % sudaro susisiekimo infrastruktūros koridoriai; apie 5 % sudaro žemės ūkio paskirties žemė; apie 0,5 % sudaro rekreacinės ir komercinės paskirties objektų teritorijos ir apie 15,5 % sudaro nesuformuota valstybinė žemė skirta atskirųjų želdynų teritorijoms įrengti (žr. 10 pav.). Nagrinėjamoje teritorijoje yra įregistruoti 25 gyvenamosios paskirties žemės sklypai, 2 susisiekimo ir inžinerinių tinklų koridorių sklypai ir 2 žemės ūkio paskirties sklypai. Devyniuose gyvenamosios paskirties sklypuose pastatyti po vieno buto gyvenamąjį pastatą su priklausiniais, kituose sklypuose pastatų nėra. Todėl didžiojoje planuojamos teritorijos dalyje vyrauja natūraliai apaugusios pievos. Taip pat į nagrinėjamą teritoriją patenka apie 0,59 ha ploto atskirųjų želdynų teritorija, kuri šiuo metu nepritaikyta naudojimui, nėra įrengti pėsčiųjų takai, mažoji architektūra.

Nagrinėjama teritorija nėra reikšminga urbanistiniu požiūriu bet reikšminga kraštovaizdžio požiūriu, nes nagrinėjamos teritorijos reljefas yra kalvotas, ties atskirųjų želdynų teritorija siekia iki 16,8 m peraukštėjimą.

Nagrinėjamos teritorijos susisiekimo sistema išvystyta Ignalinos miesto ribose, išasfaltuotos gatvės, įrengti pėsčiųjų takai, tačiau Girmonių kaimo teritorijoje yra tik žvyru dengta važiuojamoji dalis iki esamų pastatų, kiti susisiekimo infrastruktūros koridoriai neįrengti.

Nagrinėjamos teritorijos inžinerinė infrastruktūra Ignalinos miesto ribose ir Girmonių kaimo užstatytos teritorijos dalyje yra išvystyta, nutiesti elektros, vandentiekio, buitinių ir lietaus nuotekų tinklai, likusioje dalyje nėra suformuoti infrastruktūros koridoriai.

Planavimo teritorijos apibūdinimas

Vietovė

Planuojama teritorija yra Ignalinos miesto rytinėje dalyje, Lygumos, Saulėtekio ir Budrių gatvių ir bendruoju planu suplanuotos gatvės kvartale, gyvenamosios mažo užstatymo intensyvumo teritorijos zonoje. Planuojama teritorija apribota Lygumos gatvės infrastruktūros koridoriais, gyvenamosios paskirties žemės sklypais ir atskirųjų želdynų teritorija. Planuojamą teritoriją sudaro du Kitos paskirties žemės sklypai, tarp kurių laisvoje valstybinėje žemėje yra suplanuotas pėsčiųjų takas (žr. 10 pav.). Planuojamos teritorijos plotas – apie 0,1920 ha.

Žemiau pateikiama informacija apie NT registre įregistruotus žemės sklypus:

Adresas:	Ignalina, Lygumos g. 18
Unikalus daikto numeris:	4532-0001-0208

Lapas	Lapų	Laida
8	20	0

Kadastru Nr.:	4532/0001:208
Daikto pagrindinė naudojimo paskirtis:	Kita
Žemės sklypo naudojimo būdas:	Gyvenamosios teritorijos (mažaaukščių gyvenamųjų namų statybos)
Žemės sklypo plotas:	0,0900 ha
Nuosavybė:	J.D., G.D.
Servitutai:	nėra
Specialiosios žemės naudojimo sąlygos:	nėra

Adresas:	Ignalina, Lygumos g. 20
Unikalus daikto numeris:	4400-0453-3488
Kadastru Nr.:	4532/0001:241
Daikto pagrindinė naudojimo paskirtis:	Kita
Žemės sklypo naudojimo būdas:	Gyvenamosios teritorijos (mažaaukščių gyvenamųjų namų statybos)
Žemės sklypo plotas:	0,0900 ha
Nuosavybė:	J.D., G.D.
Servitutai:	nėra
Specialiosios žemės naudojimo sąlygos:	nėra

Planuojamos teritorijos reljefas yra nelygus, 40 m atkarpoje apie 2 m peraukštėjimu, apie 3 laipsnių nuolydžiu link Lygumos gatvės. Absoliutinės žemės paviršiaus altitudės kinta nuo 181,20 iki 186,60 m (Baltijos aukščių sistemos).

Teritorijos užstatymo vertinimas

Planuojama teritorija vienas žemės sklypas užstatytas, o kitas neužstatytas. Žemės sklype Ignalina, Lygumos g. 18 yra įregistruota:

1. Pastatas – Gyvenamasis namas:

Unikalus daikto numeris: 4400-2580-1524; Pažymėjimas plane: 1A1m;
 Daikto pagrindinė naudojimo paskirtis: gyvenamoji (vieno buto pastatai);
 Statybos pabaigos metai: 2015;
 Aukštų skaičius: 1;
 Užstatytas plotas: 132.00 kv. m;
 Bendras plotas: 132.53 kv. m.

2. Pastatas - Pirtis:

Unikalus daikto numeris: 4400-2580-1530; Pažymėjimas plane: 2I1m;
 Daikto pagrindinė naudojimo paskirtis: pagalbinių ūkio;
 Statybos pabaigos metai: 2013;
 Aukštų skaičius: 1;
 Užstatytas plotas: 67.00 kv. m.

Visų pastatų nuosavybės teise priklauso fiziniams asmenims (J.D., G.D.).

Šiems statiniui architektūriniai reikalavimai nenumatyti.

Gretimųbių vertinimas

Planuojama teritorija iš šiaurės dalies ribojasi su įregistruotu žemės sklypu:

Žemės sklypo adresas	Žemės sklypo kadastru (unikalus) numeris	Žemės sklypo plotas, ha	Žemės sklypo pagrindinė naudojimo paskirtis/ naudojimo būdas	Nuosavybė
Ignalina, Lygumos g. 16	4532/0001:254 (4400-0874-6136)	0,0900	Kita/ Gyvenamosios teritorijos (Mažaaukščių gyvenamųjų namų statybos)	K.S., Z.S.

Planuojama teritorija iš šiaurės rytų dalies ribojasi su nesuformuota atskirųjų želdynų teritorija.

Planuojama teritorija iš pietryčių dalies ribojasi su įregistruotu žemės sklypu:

Žemės sklypo adresas	Žemės sklypo kadastru (unikalus) numeris	Žemės sklypo plotas, ha	Žemės sklypo pagrindinė naudojimo paskirtis/ naudojimo būdas	Nuosavybė
Ignalina, Lygumos g. 22	4532/0001:240 (4400-0453-3279)	0,0900	Kita/ Gyvenamosios teritorijos (Mažaaukščių gyvenamųjų namų statybos)	L.B., A.B.

Planuojama teritorija iš pietvakarių ir vakarų dalies ribojasi su D kategorijos Lygumos gatvės infrastruktūros koridoriumi, kuriam suformuotas žemės sklypas, kadastru Nr. 4532/7001:1 ir už jo 4 žemės sklypai:

Žemės sklypo adresas	Žemės sklypo kadastro (unikalus) numeris	Žemės sklypo plotas, ha	Žemės sklypo pagrindinė naudojimo paskirtis/ naudojimo būdas	Nuosavybė
Ignalina, Lygumos g.	4532/7001:1 (4400-1961-8989)	0,7261	Kita/ Susisiekimo ir inžinerinių tinklų koridorių teritorijos	Lietuvos Respublika; Valstybinės žemės patikėjimo teisė Nacionalinė žemės tarnyba prie Žemės ūkio ministerijos; Sudaryta panaudos sutartis Ignalinos rajono savivaldybė
Ignalina, Lygumos g. 9	4532/0001:148 (4532-0001-0148)	0,0900	Kita/ Gyvenamosios teritorijos (Mažaaukščių gyvenamųjų namų statybos)	A.N., A.N.
Ignalina, Lygumos skg. 2	4532/0001:153 (4532-0001-0153)		Kita/ Gyvenamosios teritorijos (Mažaaukščių gyvenamųjų namų statybos)	T.K., I.K.
Ignalina, Lygumos skg.	4532/7001:2 (4400-1961-9153)	0,1103	Kita/Susisiekimo ir inžinerinių tinklų koridorių teritorijos	Lietuvos Respublika; Valstybinės žemės patikėjimo teisė Nacionalinė žemės tarnyba prie Žemės ūkio ministerijos; Sudaryta panaudos sutartis Ignalinos rajono savivaldybė
Ignalina, Lygumos g. 7A	4532/0001:298 (4400-5709-1791)	0,7268	Kita/Komercinės paskirties objektų teritorijos, Susisiekimo ir inžinerinių tinklų koridorių teritorijos	Lietuvos Respublika; Valstybinės žemės patikėjimo teisė Nacionalinė žemės tarnyba prie Žemės ūkio ministerijos; Sudaryta nuomos sutartis UAB "Ignalinos valda"

Su planuojama teritorija besiribojantys bei joje esantys nuosavybės teisė įregistruoti žemės sklypai yra įtraukti į DP koregavimo brėžinius, remiantis VĮ „Registru centras“ pateikta planuojamos teritorijos kadastrinio žemėlapiu ištrauka.

Planuojama teritorija nuo artimiausio gyvenamosios paskirties pastato nutolusi apie 10,9 atstumu šiaurės kryptimi (adresu Ignalina, Lygumos g. 16). Planuojamoje ir šalia teritorijoje esamoms ūkinėms veiklos SAZ nenustatomas.

Želdinių vertinimas

Apie 75 % planuojamos teritorijos sudaro veja bei 12 pavienių medžių.

Gamtos ir nekilnojamojo kultūros paveldo vertinimas

Vadovaujantis Kultūros vertybių registro duomenimis (<https://kvr.kpd.lt>) planuojama teritorija nepatenka į Lietuvos kultūros paveldo teritorijas bei jų apsaugos zonas.

Vadovaujantis Saugomų teritorijų valstybės kadastro duomenimis (<https://stk.am.lt>) planuojamoje teritorijoje nėra gamtos paveldo (geologinių, geomorfologinių, hidrogeologinių, hidrografinių, botaninių bei zoologinių) objektų, zonavimo (funkcinio prioriteto zonos), natūra 2000 (buveinių ir paukščių apsaugai svarbių) teritorijų bei saugomų teritorijų (rezervatų, nacionalinių ir regioninių parkų, atkuriamų ir genetinių sklypų, biosferos rezervatų, biosferos poligonų bei buferinių apsaugos zonų). Arčiausiai planuojamos teritorijos, pietų kryptimi, apie 200 m atstumu yra nutolęs – Labanoro regioninis parkas, NATURA 2000 teritorija – paukščių apsaugai svarbi teritorija (Labanoro giria) ir buveinių apsaugai svarbi teritorija (Labanoro regioninis parkas).

Inžinerinės infrastruktūros vertinimas

Elektros tinklai. Lygumos gatvės infrastruktūros koridoriuje yra nutiesti 0,4 kV elektros kabeliai ir 0,4 kV elektros oro linija su gatvės apšvietimo stulpais. Vadovaujantis LR Specialiųjų žemės naudojimo sąlygų įstatymo 2019 m. birželio 6 d. Nr. X111-2166, III skyriaus ketvirtuoju skirsniu „Elektros tinklų apsaugos zonos ir jose taikomos specialiosios žemės naudojimo sąlygos“ požeminių kabelių linijos apsaugos zona – išilgai požeminių kabelių linijos esanti žemės juosta, kurios ribos yra po vieną metrą į abi puses nuo šios linijos, vanduo virš jos ir žemė po šia juosta; Oro linijos apsaugos zona – išilgai oro linijos esanti žemės juosta, kurios ribos nustatomos matuojant horizontalų atstumą į abi puses nuo kraštinių oro linijos laidų, ir oro erdvė virš šios juostos: iki 1 kV įtampos oro linijoms – apsaugos zona po 2 metrus.

Dujotiekis. Planuojamoje teritorijoje dujotiekio nėra.

Lapas	Lapų	Laida
10	20	0

Vandentiekis. Planuojamoje teritorijoje ir Lygumos gatvės infrastruktūros koridoriuje yra nutiesti d110 vandentiekio tinklai. Vadovaujantis LR Specialiųjų žemės naudojimo sąlygų įstatymo 2019 m. birželio 6 d. Nr. X111-2166, III skyriaus dešimtuoju skirsniu „Vandens tiekimo ir nuotekų, paviršinių nuotekų tvarkymo infrastruktūros apsaugos zonos ir jose taikomos specialiosios žemės naudojimo sąlygos” vandens tiekimo vamzdynų iki 2,5 m gylyje apsaugos zona - išilgai vamzdyno trasos esanti žemės juosta, kurios ribos yra po 2,5 metro į abi puses nuo vamzdyno ašies, po šia juosta esanti žemė bei vanduo virš šios juostos.

Nuotekų šalinimas. Planuojamoje teritorijoje ir Lygumos gatvės infrastruktūros koridoriuje yra nutiesti buitinių nuotekų tinklai. Vadovaujantis LR Specialiųjų žemės naudojimo sąlygų įstatymo 2019 m. birželio 6 d. Nr. X111-2166, III skyriaus dešimtuoju skirsniu „Vandens tiekimo ir nuotekų, paviršinių nuotekų tvarkymo infrastruktūros apsaugos zonos ir jose taikomos specialiosios žemės naudojimo sąlygos” vandens tiekimo vamzdynų iki 2,5 m gylyje apsaugos zona - išilgai vamzdyno trasos esanti žemės juosta, kurios ribos yra po 2,5 metro į abi puses nuo vamzdyno ašies, po šia juosta esanti žemė bei vanduo virš šios juostos.

Paviršinių nuotekų šalinimas. Šalia planuojamos teritorijos Lygumos gatvės infrastruktūros koridoriuje yra nutiesti d200 lietaus nuotekų tinklai. Vadovaujantis LR Specialiųjų žemės naudojimo sąlygų įstatymo 2019 m. birželio 6 d. Nr. X111-2166, III skyriaus dešimtuoju skirsniu „Vandens tiekimo ir nuotekų, paviršinių nuotekų tvarkymo infrastruktūros apsaugos zonos ir jose taikomos specialiosios žemės naudojimo sąlygos” vandens tiekimo vamzdynų iki 2,5 m gylyje apsaugos zona - išilgai vamzdyno trasos esanti žemės juosta, kurios ribos yra po 2,5 metro į abi puses nuo vamzdyno ašies, po šia juosta esanti žemė bei vanduo virš šios juostos.

Ryšiai. Planuojamoje teritorijoje ryšių tinklų nėra.

Šilumotiekis. Planuojamoje teritorijoje ir šalia jos šilumos tinklų nėra.

Melioracijos sistemos. Planuojamoje teritorijoje melioracijos įrengių nėra.

Planuojamoje teritorijoje ir šalia jos esantys inžineriniai tinklai bei jų apsaugos zonos pateikti DP koregavimo brėžiniuose.

Susisiekimo sistemos vertinimas

Planuojamos teritorijos susisiekimo sistema išvystyta. Į planuojamą teritoriją patenkama iš šalia esančios asfaltuotos Lygumos gatvės, kurioje yra įrengti pėsčiųjų takai, gatvės apšvietimas. Į sklypus Lygumos g. 18 ir Lygumos g. 20 yra įrengtos nuovažos.

Aplinkos apsaugos, oro, vandens, dirvožemio, fizinės taršos lygio vertinimas

Vadovaujantis Lietuvos geologijos tarnybos duomenimis (www.lgt.lt), planuojamoje teritorijoje neužregistruoti ekogeologiniai tyrimai ir taršos šaltinių nėra. Arčiausias veikiantis požeminis vandens gręžinys Nr. 76794 (paskirtis – gavybos (požeminio vandens)), adresu Utenos apskr., Ignalinos r. sav., Ignalinos sen., Girminių k., Vilties g. Nr. 6, nuo planuojamos teritorijos nutolęs apie 470 m atstumu pietryčių kryptimi. Vadovaujantis Lietuvos geologijos tarnybos prie Aplinkos ministerijos Žemės gelmių registro duomenimis, visa planuojama teritorija patenka į Ignalinos Naujosios (II-oji) vandenvietės apsaugos 3-iąją juostą.

Planuojama teritorija nepatenka į jokių taršos objektus.

Vadovaujantis 2019 m. Aplinkos apsaugos agentūros (www.oras.gamta.lt) duomenimis pateikimi teršalų, išmestų į aplinkos orą iš stacionarių taršos šaltinių, duomenys Ignalinos rajno savivaldybėje iš veikiančių 8 įmonių: Bendras kiekis – 205,44 t/metus, Sieros anhidridas - 0,11 t/metus, Azoto oksidai – 14,95 t/metus, Anglies monoksidas – 124,61 t/metus, tame tarpe LOJ – 0,21 t/metus, Viso kietų – 25,18 t/metus. Ignalinos miesto rytinėje dalyje oro užterštumo monitoringas nevykdomas.

Triukšmo taršos šaltinių grupę sudaro transportas ir pramonės įmonės. Lietuvoje triukšmo monitoringas yra vykdomas tik didžiuosiuose miestuose, kur triukšmo pusiausvyra yra pažeista dėl gausaus automobilių skaičiaus, statybų. Duomenų, apie viršijantį leistiną triukšmo lygį Ignalinos miesto rytinėje dalyje, nėra.

Visuomenės sveikatos saugos analizė

Planuojama teritorija nepatenka į sanitarinių apsaugos zonų ribas ir savo sprendiniais nesiekia sukurti sanitarinių apsaugos zonų, todėl visuomenės sveikatos saugai įtakos nėra.

Viešo saugumo reikmių analizė

Planuojama teritorija viešam saugumui įtakos neturi ir DP koregavimo sprendiniai įtakos neturės.

Lapas	Lapų	Laida
11	20	0

Teritorijos vystymo tendencijų, probleminių situacijų nustatymas

Teritorijos vystymo tendencijos:

Pagal Ignalinos miesto bendrojo plano ir jo korektūrų sprendinius planuojama teritorija patenka į gyvenamąją mažo užstatymo intensyvumo teritoriją (indeksas uG1.1), kurioje dominuoja vienbutis/dvibutis gyvenamasis užstatymas. Galima pagrindinė žemės naudojimo paskirtys: Kitos paskirties žemė, žemės naudojimo būdas: vienbučių ir dvibučių gyvenamųjų pastatų teritorijos.

DP koregavimu bus siekiama nekeičiant žemės sklypo, esančio Lygumos g. 20, ploto, tarp žemės sklypų, esančių Lygumos g. 18 ir Lygumos g. 20, suplanuoto bendro naudojimo tako vietą suplanuoti kitoje vietoje tarp žemės sklypų, esančių Lygumos g. 20 ir Lygumos g. 22 bei nustatyti planuojamos teritorijos naudojimo reglamentus (užstatymo intensyvumo ir tankio, statybos zonos, specialiųjų žemės naudojimo sąlygų ir kt.) pagal Ignalinos miesto bendrojo plano ir jo korektūrų sprendinius.

Planuojamos teritorijos vertingosios savybės:

- Šalia planuojamos teritorijos vykdomos ūkinės veiklos nesukuria sanitarinių apsaugos zonų. Planuojama teritorija nepatenka į jokių taršos objektus.
- Planuojama teritorija nepatenka į vandens pakrančių juostas, potvynių zonas, karstinį regioną, gėlo ar mineralinio vandens vandenviečių teritorijas, jų apsaugos zonas ir juostas.
- Planuojamos teritorijos susisiekiama ir inžinerinė infrastruktūra išvystyta.
- Planuojama teritorija patenka į pažeistą gamtinio karkaso teritoriją.

Planuojamos teritorijos probleminės situacijos:

- Planuojamoje teritorijoje reljefas nėra lygus.

III. SPRENDINIAI

DP koregavimo sprendiniai parengti vadovaujantis Kompleksinio teritorijų planavimo dokumentų rengimo taisyklėmis, teritorijų planavimo sąlygose nustatytais reikalavimais, planuojamai teritorijai galiojančiais teritorijų planavimo dokumentų sprendiniais.

Teritorijos tvarkymo ir naudojimo reglamentai

Atsižvelgus į DP koregavimo tikslus bei uždavinius, planavimo darbų programoje ir teritorijų planavimo sąlygose nustatytus reikalavimus, planuojamoje teritorijoje nekeičiant žemės sklypo, Lygumos g. 20, ploto, tarp žemės sklypų, Lygumos g. 18 ir Lygumos g. 20, suplanuota bendro naudojimo tako vieta planuojama tarp žemės sklypų, Lygumos g. 20 ir Lygumos g. 22, todėl šio DP korektūra planuojami trys žemės sklypai:

Žemės sklypas Nr. 1 planuojamas nekeičiant žemės sklypo Lygumos g. 18 (kadastr. Nr. 4532/0001:208) padėties, ploto, pagrindinės žemės naudojimo paskirties. Esamas žemės sklypo, naudojimo būdas - Gyvenamosios teritorijos (naudojimo pobūdis - Mažaaaukščių gyvenamųjų namų statybos), tikslinamas (nustatomas) į vienbučių ir dvibučių gyvenamųjų pastatų teritorijos pagal aktualų Žemės naudojimo būdų turinio aprašą bei nustatomi privalomieji teritorijos naudojimo reglamentai pagal galiojančią Ignalinos miesto bendrojo plano korektūros korektūrą ir kitus teisės aktus:

- Žemės sklypo plotas - 900 m².
- Teritorijos naudojimo tipas – Gyvenamoji teritorija (indeksas GG).
- Pagrindinė žemės naudojimo paskirtis – Kitos paskirties žemė (indeksas KT).
- Žemės naudojimo būdas – Vienbučių ir dvibučių gyvenamųjų pastatų teritorijos (indeksas G1).
- Užstatymo rodikliai:
 - leidžiamasis pastatų aukštis nuo žemės paviršiaus – 8,5 m; altitudė – 193 m,
 - leidžiamasis užstatymo tankis - 30%,
 - leidžiamasis užstatymo intensyvumas – 0,4,
 - užstatymo tipas – sodybinis užstatymas (su),
 - pastatų aukštų skaičius – ≤2.
- Priklausomųjų želdynų ir želdinių teritorijų dalys – ne mažiau 35 % (konkretus % bus nustatomas pastatų techninio projekto rengimo metu).
- Galimos statinių paskirtys: 6.1. Gyvenamosios paskirties (vieno buto) pastatai; 6.2. Gyvenamosios paskirties (dviejų butų) pastatai; 7.17. pagalbinio ūkio paskirties pastatai.
- Papildomi žemės sklypo teritorijos naudojimo reglamentai, pagal Lietuvos Respublikos Specialiųjų žemės naudojimo sąlygų įstatymo 2019-06-06 Nr. X111-2166:

Lapas	Lapų	Laida
12	20	0

- Vandens tiekimo ir nuotekų, paviršinių nuotekų tvarkymo infrastruktūros apsaugos zonos (III skyrius, dešimtas skirsnis);
- Požeminio vandens vandenviečių apsaugos zonos (VI skyrius, vienuoliktasis skirsnis)

• *Nustatomi servitutai*: nėra.

Žemės sklypas Nr. 2 planuojamas keičiant žemės sklypo Lygumos g. 20 (kadastr. Nr. 4532/0001:241) padėtį, tačiau nekeičiant sklypo ploto, pagrindinės žemės naudojimo paskirties. Esamas žemės sklypo, naudojimo būdas - Gyvenamosios teritorijos (naudojimo pobūdis - Mažaaukščių gyvenamųjų namų statybos), tikslinamas (nustatomas) į vienbučių ir dvibučių gyvenamųjų pastatų teritorijos pagal aktualų Žemės naudojimo būdų turinio aprašą bei nustatomi privalomieji teritorijos naudojimo reglamentai pagal galiojantį Ignalinos miesto bendrojo plano korektūros korektūrą ir kitus teisės aktus:

- Žemės sklypo plotas - 900 m².
- Teritorijos naudojimo tipas – Gyvenamoji teritorija (indeksas GG).
- Pagrindinė žemės naudojimo paskirtis – Kitos paskirties žemė (indeksas KT).
- Žemės naudojimo būdas – Vienbučių ir dvibučių gyvenamųjų pastatų teritorijos (indeksas G1).
- Užstatymo rodikliai:
 - leidžiamasis pastatų aukštis nuo žemės paviršiaus – 8,5 m; altitudė – 195 m,
 - leidžiamasis užstatymo tankis - 30%,
 - leidžiamasis užstatymo intensyvumas – 0,4,
 - užstatymo tipas – sodybinis užstatymas (su),
 - pastatų aukštų skaičius – ≤2.
- Priklausomųjų želdynų ir želdinių teritorijų dalys – ne mažiau 35 % (konkretus % bus nustatomas pastatų techninio projekto rengimo metu).
- Galimos statinių paskirtys: 6.1. Gyvenamosios paskirties (vieno buto) pastatai; 6.2. Gyvenamosios paskirties (dvių butų) pastatai; 7.17. pagalbinio ūkio paskirties pastatai.
- Papildomi žemės sklypo teritorijos naudojimo reglamentai, pagal Lietuvos Respublikos Specialiųjų žemės naudojimo sąlygų įstatymo 2019-06-06 Nr. X111-2166:
 - Vandens tiekimo ir nuotekų, paviršinių nuotekų tvarkymo infrastruktūros apsaugos zonos (III skyrius, dešimtas skirsnis);
 - Požeminio vandens vandenviečių apsaugos zonos (VI skyrius, vienuoliktasis skirsnis)
- *Nustatomi servitutai*: nėra.

Žemės sklypas Nr. 3 planuojamas tarp žemės sklypo Nr. 2 ir Lygumos g. 22, pėsčiųjų takui įrengti bei nustatomi privalomieji teritorijos naudojimo reglamentai pagal galiojantį Ignalinos miesto bendrojo plano korektūros korektūrą ir kitus teisės aktus:

- Žemės sklypo plotas - 120 m².
- Teritorijos naudojimo tipas – Inžinerinės infrastruktūros koridorius (indeksas TK).
- Pagrindinė žemės naudojimo paskirtis – Kitos paskirties žemė (indeksas KT).
- Žemės naudojimo būdas – Susisiekimo ir inžinerinių tinklų koridorių teritorijos (indeksas I2).
- Galimos statinių paskirtys: 8.1. keliai.
- Papildomi žemės sklypo teritorijos naudojimo reglamentai, pagal Lietuvos Respublikos Specialiųjų žemės naudojimo sąlygų įstatymo 2019-06-06 Nr. X111-2166:
 - Vandens tiekimo ir nuotekų, paviršinių nuotekų tvarkymo infrastruktūros apsaugos zonos (III skyrius, dešimtas skirsnis);
 - Požeminio vandens vandenviečių apsaugos zonos (VI skyrius, vienuoliktasis skirsnis)
- *Nustatomi servitutai*: nėra.

Urbanistiniai – architektūriniai sprendiniai

Atsižvelgiant, kad DP koregavimo galiojimo laikas yra neterminuotas, planuojamuose žemės sklypuose numatoma maksimali užstatymo zona, t.y. 3,0 m atstumu iki sklypo ribos. Konkretūs pastatų išdėstymai sklypuose bus nustatyti statinių techninio projekto rengimo metu. Pastatų užimamą plotą, aukštingumą (nekeičiant reglamentuoto) spręsti atsižvelgiant į gyventojų socialinius poreikius, finansines galimybes ir kitus faktorius. Sklypuose būsiami gyvenamieji pastatai su pagalbinio ūkio statiniais bus statomi pagal laisvai pasirinktą kompoziciją. Planuojant statybos darbus ir parenkant architektūrinius sprendimus turi būti tinkamai įvertintas kraštovaizdžio pobūdis, gretimų pastatų architektūra, nauji pastatai turi sudaryti darnią bendrą visumą su gretima aplinka.

Lapas	Lapų	Laida
13	20	0

Sklypuose statant naujus pastatus ir statinius neturi būti pažeisti trečiųjų asmenų interesai, priešgaisriniai, aplinkosauginiai ir kt. reikalavimai bei normatyviniai atstumai nuo pastatų bei statinių iki žemės sklypo ribų. Nustatomi šie mažiausi atstumai nuo pastatų iki gretimų sklypo ribų bei kiti reikalavimai: iki 8,5 m aukščio - ne mažesnis kaip 3,0 m; inžinerinių statinių, esančių sklype, išskyrus sklypo aptvarus - ne mažesnis kaip 1,0 m. Statant naujus statinius turi būti išlaikomi gretimuose sklypuose esantiems ar statomiems pastatams atitinkamuose teisės aktuose tos paskirties pastatams nustatyti insoliacijos ir natūralaus apšvietimo reikalavimai.

Teritorijos aplinkos tvarkymo programa

Susisiekimo sistema: Į planuojamus žemės sklypus Nr. 1 ir Nr. 2 įvažiuojama/išvažiuojama iš D kategorijos Lygumos gatvės, esamos įvažomis. Į planuojamą žemės sklypą Nr. 3 prieinama iš Lygumos gatvės bei nesuformuotoje laisvoje valstybinėje žemėje esamos atskirųjų želdynų teritorijos. Šiuo metu pėsčiųjų takai neįrengti. Įvažos į planuojamus žemės sklypus gali būti tikslinamos statinių techninio projekto rengimo metu.

Automobilių stovėjimo vietos: Planuojamuose žemės sklypuose turi būti įrengtos automobilių stovėjimo vietos užtikrinančios normatyvinį minimalų automobilių stovėjimo vietų skaičių, numatytą STR 2.06.04:2014 „Gatvės ir vietinės reikšmės keliai. Bendrieji reikalavimai“ XIII skyriaus 107 punkte „prie gyvenamosios paskirties (vieno buto) pastato minimalus automobilių stovėjimo vietų skaičius turi būti: jei pastatui, kurio naudingas plotas neviršija 70 m² - 1 vieta; jei pastatui, kurio naudingas plotas didesnis kaip 70 m², bet neviršija 140 m² - 2 vietos; jei pastatui, kurio naudingas plotas didesnis kaip 140 m² - 2 vietos ir papildomai po 1 vietą kiekvienam iki 50 m² didesniam kaip 140 m² esančiam naudingajam plotui; prie gyvenamosios paskirties (dviejų buto) pastato minimalus automobilių stovėjimo vietų skaičius turi būti: pastatui, kurio naudingas plotas neviršija 140 m² - 2 vietos; jei pastatui, kurio naudingas plotas didesnis kaip 140 m² - 2 vietos ir papildomai po 1 vietą kiekvienam iki 50 m² didesniam kaip 140 m² esančiam naudingajam plotui. Prie gyvenamosios paskirties (dviejų butų) pastato minimalus automobilių stovėjimo vietų skaičius turi būti: jei pastatui, kurio naudingas plotas neviršija 140 m² - 2 vietos; jei pastatui, kurio naudingas plotas didesnis kaip 140 m² - 2 vietos ir papildomai po 1 vietą kiekvienam iki 50 m² didesniam kaip 140 m² esančiam naudingajam plotui”.

Planuojamame žemės sklype Nr. 1 prie esamo vieno buto gyvenamojo namo, kurio naudingas plotas yra 132.53 m², yra įrengta 2 vietų automobilių stovėjimo aikštelė, o planuojamame žemės sklype Nr. 2 automobilių stovėjimo aikštelė ir vietų skaičius bus numatytas statinio techninio projekto rengimo metu, pagal konkrečią ūkinę veiklą vadovaujantis STR 2.06.04:2014, 107 punktu.

Automobilių stovėjimo vietos turi būti įrengiamos taip, kad būtų išlaikomas minimalius atstumus iki objektų, iki kurių nustatyti atstumai, pagal STR 2.06.04:2014, 123 punktą. Nuo atvirojo tipo automobilių saugyklų, kai automobilių skaičius iki 4, atstumas iki gyvenamosios, mokslo ir medicinos įstaigų paskirties pastatų nereglamentuojamas.

Pasikeitus stovėjimo vietų poreikiui - vietų skaičių spręsti teisės aktų nustatyta tvarka.

Gaisrinė sauga: Rengiant DP koregavimą vadovaujamosi Gaisrinės saugos normomis teritorijų planavimo dokumentams rengti (Lietuvos Respublikos Aplinkos ministro ir Priešgaisrinės apsaugos ir gelbėjimo departamento prie Vidaus reikalų ministerijos direktoriaus 2013 m. gruodžio 31 d. įsakymas Nr. D1-995/1-312). Konkretūs priešgaisriniai atstumai tarp pastatų reikalavimai ir taikymo sąlygos išdėstyti Priešgaisrinės apsaugos ir gelbėjimo departamento prie Vidaus reikalų ministerijos direktoriaus 2010 m. gruodžio 07 d. įsakymo Nr. 1-338 “Dėl gaisrinės saugos pagrindinių reikalavimų patvirtinimo” reikalavimuose ir turi būti įgyvendinami rengiant statinių techninius projektus. Statinių techninio projekto metu, privaloma išlaikyti minimalius atstumus tarp pastatų, pagal planuojamų pastatų atsparumo ugniai laipsnį:

Pastato atsparumo ugniai laipsnis	Atstumas (m) iki gretimų pastatų, kurių atsparumo ugniai laipsnis		
	I	II	III
I	6	8	10
II	8	8	10
III	10	10	15

Gaisrinė sauga bus užtikrinta remiantis priešgaisrinės gelbėjimo tarnybos komandų pajėgomis. Išorės gaisrų gesinimui vanduo bus imamas iš gaisrinio hidranto, esančio Lygumos gatvės infrastruktūros koridoriuje. Gaisrinis hidrantas nuo planuojamos statybos ribos nutolęs ne didesniu kaip apie 100 m

atstumu. Konkretūs sprendiniai bus atliekami rengiant statinių techninius projektus, gavus technines sąlygas.

Gaisrų gesinimo įranga turi tenkinti *Priešgaisrinės apsaugos ir gelbėjimo departamento prie Vidaus reikalų ministerijos direktoriaus 2010-12-07 įsakymo Nr. 1-338 „Dėl gaisrinės saugos pagrindinių reikalavimų patvirtinimo“*, 2011-02-22 įsakymo Nr. 1-64 „Dėl visuomeninių statinių gaisrinės saugos taisyklių patvirtinimo“ bei 2013-12-31 įsakymo Nr. D1-995/1-312 „Dėl gaisrinės saugos normų teritorijų planavimo dokumentams rengti patvirtinimo“ reikalavimus.

Pastaba: Pasikeitus projektavimą reglamentuojantiems dokumentams, statiniai turi būti projektuojami pagal tuo metu galiojančius LR projektavimą normuojančius teisės aktus.

Kietųjų atliekų šalinimas: Atliekų tvarkymas planuojamuose žemės sklypuose statybos ir eksploatacijos metu turi būti atliekamas vadovaujantis Atliekų tvarkymo taisyklėmis. Visais atvejais atliekos turi būti surenkamos, saugomos ir rūšiuojamos taip, kad nekeltų pavojaus žmonių sveikatai ir aplinkai.

Buitinės atliekos gyvenamųjų pastatų eksploataavimo metu bus surenkamos buitinių atliekų konteineriuose. Planuojama, kad gyvenamajam pastatui buitinių atliekų susidarys apie 500 kg per metus. Buitinės atliekos bus surenkamos ir išvežamos pagal sutartį su buitinių atliekų išvežėju. Individualūs konteineriai jų ištuštinimo dieną nurodytu laiku turės būti pastatomi su komunalinių atliekų tvarkytoju suderintoje vietoje, t.y. prie įvažiavimo į sklypą. Buitinių atliekų konteinerių aikštelės vietos bus numatytos statinių techninio projekto rengimo metu. Konteinerių ar talpyklų aikštelės turi būti padengtos vandeniui nelaidžia danga. Aikštelės paviršiaus nuolydis turi būti ne didesnis kaip 10 %.

Želdiniai: Rengiant sklypų sutvarkymo techninius projektus, sklypai turi būti planuojami taip, kad būtų išlaikyta priklausomųjų želdynų norma (plotas) procentais nuo žemės sklypo ploto, pagal Lietuvos Respublikos Aplinkos ministro 2007 m. gruodžio 21 d. įsakymu Nr. D1-694 „Dėl atskirųjų rekreacinės paskirties želdynų plotų normų ir priklausomųjų želdynų normų (plotų) nustatymo tvarkos aprašo patvirtinimo“ nustatytas nuostatas:

Žemės sklypo naudojimo būdas	Mažiausias želdynams priskiriamas plotas nuo viso žemės sklypo ploto-gamtinio karkaso teritorijose, proc
Vienbučių ir dvibučių gyvenamųjų pastatų teritorijos	35

t.y. sklypuose turi būti įrengta ne mažesni, kaip $900 \text{ m}^2 * 35\% = \sim 315 \text{ m}^2$, želdynų plotai. Pagrindiniame brėžinyje nurodyti siūlomi priklausomųjų želdynų plotai, jie bus tikslinami (nustatomi) statinių techninio projekto rengimo metu.

Planuojamuose žemės sklypuose į nustatytas statybos zonas ar siūlomą pėsčiųjų taką patenka pavieniai medžiai, kurie auga ne miškų ūkio paskirties žemėje, todėl statinių techninio projekto rengimo metu projektuojant pastatus/statinius bei įrengiant naujus aplinkos sutvarkymo elementus, turi būti atlikta esamų medžių inventorizacija, nustatant jų būklę tuo metu. *Būtina nustatyti vertingus želdinius ir juos išsaugoti.* Tvarkant, projektuojant, kertant, genint želdinius ir želdinių grupes planuojamos teritorijos ribose, būtina vadovautis šiais teisės aktais:

- LR Aplinkos ministro 2007-12-21 įsakymu Nr. D1-694 „Dėl atskirųjų rekreacinės paskirties želdynų plotų normų ir priklausomųjų želdynų normų (plotų) nustatymo tvarkos aprašo patvirtinimo“,
- LR Aplinkos ministro 2008-01-29 įsakymu Nr. D1-62 „Dėl atskirųjų želdynų apsaugos ir tvarkymo pavyzdinio reglamento ir priklausomųjų želdynų apsaugos ir tvarkymo pavyzdinio reglamento patvirtinimo“,
- LR Vyriausybės 2008-03-12 nutarimu Nr. 206 „Dėl kriterijų, pagal kuriuos medžiai ir krūmai, augantys ne miškų ūkio paskirties žemėje, priskiriami saugotiniams, sąrašo patvirtinimo ir medžių ir krūmų priskyrimo saugotiniams“.

Tose atkarpose, kur numatomas užstatymas, nuimamas humusingas dirvožemio sluoksnis ir laikinai sandėliuojamas teritorijos pakraštyje. Baigiant statybos darbus, dirvožemis paskleidžiamas apželdinamoje teritorijoje, išlyginamas ir užsėjamas žole, perteklius išvežamas bei panaudojamas kitų teritorijų rekultivavimui.

Inžinerinė infrastruktūra

Planuojamus inžinerinius tinklus žiūrėti Infrastruktūros objektų ir inžinerinių komunikacijų brėžinyje.

Elektros tiekimas: Planuojamas elektros tiekimas pagal AB „Energijos skirstymo operatorius“ 2022-08-02 teritorijų planavimo sąlygas Nr. REG235793. Planuojamuose žemės sklypuose planuojami 0,4 kV elektros tinklai nuo Lygumos gatvės infrastruktūros koridoriuje esamų 0,4 kV elektros kabelių (žr. Infrastruktūros objektų ir inžinerinių komunikacijų brėžinį). Pajungimas bus sprendžiamas statinių TP,

Lapas	Lapų	Laida
15	20	0

TDP, DP rengimo metu. Statinių ir inžinerinių tinklų projektų rengimui išsiimti atskiras prisijungimo sąlygas.

Šiems tinklams nustatomos apsaugos zonos pagal LR Specialiųjų žemės naudojimo sąlygų įstatymo 2019-06-06 Nr. X111-2166, III skyriaus ketvirtąjį skirsnį "Elektros tinklų apsaugos zonos ir jose taikomos specialiosios žemės naudojimo sąlygos".

Dujų tiekimas: Ignalinos miesto rytinėje dalyje nėra įrengtų dujotiekių tinklų, todėl DP koregavimu jie neplanuojami.

Vandens tiekimas ir buitinių nuotekų šalinimas: Planuojami vandentiekio ir buitinių nuotekų tinklai nuo Lygumos gatvės infrastruktūros koridoriuje esamų centralizuotų vandentiekio ir buitinių nuotekų tinklų (žr. Infrastruktūros objektų ir inžinerinių komunikacijų brėžinį). Pajungimai bus sprendžiami statinių techninio rengimo metu. Statinių ir inžinerinių tinklų projektų rengimui išsiimti atskiras prisijungimo sąlygas.

Šiems tinklams nustatomos apsaugos zonos pagal Lietuvos Respublikos Specialiųjų žemės naudojimo sąlygų įstatymo 2019-06-06 Nr. X111-2166, III skyriaus dešimtąjį skirsnį "Vandens tiekimo ir nuotekų, paviršinių nuotekų tvarkymo infrastruktūros apsaugos zonos ir jose taikomos specialiosios žemės naudojimo sąlygos".

Lietaus nuotekų šalinimas. Planuojami lietaus nuotekų tinklai nuo Lygumos gatvės infrastruktūros koridoriuje esamų centralizuotų lietaus nuotekų tinklų (žr. Infrastruktūros objektų ir inžinerinių komunikacijų brėžinį). Pajungimai bus sprendžiami statinių techninio rengimo metu. Statinių ir inžinerinių tinklų projektų rengimui išsiimti atskiras prisijungimo sąlygas.

Šiems tinklams nustatomos apsaugos zonos pagal Lietuvos Respublikos Specialiųjų žemės naudojimo sąlygų įstatymo 2019-06-06 Nr. X111-2166, III skyriaus dešimtąjį skirsnį "Vandens tiekimo ir nuotekų, paviršinių nuotekų tvarkymo infrastruktūros apsaugos zonos ir jose taikomos specialiosios žemės naudojimo sąlygos".

Elektroninių ryšių tinklų tiekimas: Planuojami elektroninių ryšių tinklai pagal Telia Lietuva, AB 2022-08-03 teritorijų planavimo sąlygas Nr. REG235935. Lygumos gatvės infrastruktūros koridoriuje numatomi ryšių tinklai, nuo kurių bus pajungiami į planuojamus žemės sklypus (žr. Infrastruktūros objektų ir inžinerinių komunikacijų brėžinį). Pajungimai bus sprendžiami statinių techninio projekto rengimo metu. Statinių ir inžinerinių tinklų projektų rengimui išsiimti atskiras prisijungimo sąlygas.

Šiems tinklams nustatomos apsaugos zonos pagal LR Specialiųjų žemės naudojimo sąlygų įstatymo 2019 m. birželio 6 d. Nr. X111-2166, III skyriaus vienuoliktąjį skirsnį „Elektroninių ryšių tinklų elektroninių ryšių infrastruktūros apsaugos zonos ir jose taikomos specialiosios žemės naudojimo sąlygos“.

Šilumos tinklai: Planuojami šilumos perdavimo tinklai pagal UAB „Ignalinos šilumos tinklai“ 2022-08-02 teritorijų planavimo sąlygas Nr. REG235752. Planuojamoje teritorijoje ir šalia jos šilumos tinklų nėra. Šilumos ir karšto vandens tiekimo tinklai neplanuojami. Pastatų patalpas siūloma apšildyti šilumos siurbliais "oras-vanduo" ar kitomis alternatyviomis šiltinimo priemonėmis.

Pastaba:

- Konkretūs teritorijos aprūpinimas inžinerinėmis komunikacijomis turi būti nustatytas (tikslinamas) statinių techninio projekto rengimo metu, gavus prisijungimo sąlygas, įvertinus esamų inžinerinių tinklų pajėgumus ir nustačius naujų komunikacijų poreikį.
- Naujų ar perkeliamų inžinerinių tinklų projektų rengimui išsiimti atskiras prisijungimo sąlygas. Šiems tinklams nustatomos apsaugos zonos pagal Lietuvos Respublikos Specialiųjų žemės naudojimo sąlygų įstatymo 2019-06-06 Nr. X111-2166, reikalavimus.
- Esami inžineriniai tinklai, kurie patenka į statinių statybos zoną, turi būti iškeliami, bus sprendžiama pastatų techninio projekto rengimo metu.
- DP koregavimo sprendiniuose inžinerinių tinklų vietos parodytas sąlyginai ir gali būti koreguojamos statinių techninio projekto rengimo metu, išlaikant normatyvinius atstumus tarp pastatų, sklypų ribų, želdinių, inžinerinių tinklų bei įrenginių. Techninio projekto rengimo metu nustačius, kad inžineriniai tinklai bus tiesiami per kitus privačius arba nuomojamus žemės sklypus, įstatymų nustatyta tvarka būtina gauti tų sklypų savininkų ar nuomininkų sutikimus.
- Inžinerinės infrastruktūros objektų, reikalingų sklype statomų/rekonstruojamų pastatų eksploatacijai, statybos vykdomos žemės sklype savininko lėšomis. Infrastruktūros sprendiniai ne sklypo ribose sutarčių pagrindu sprendžiami su savivaldybe ir tinklus eksploatuojančiomis įmonėmis.

Lapas	Lapų	Laida
16	20	0

IV. DETALIOJO PLANO KOREKTŪROS SPRENDINIŲ ATITIKIMAS GALIOJANČIŲ TERITORIJŲ PLANAVIMO DOKUMENTŲ SPRENDINIAMS

DP koregavimo sprendiniai neprieštarauja galiojantiems teritorijų planavimo dokumentams:

- *Ignalinos rajono savivaldybės teritorijos bendrasis planas (T00067245)*. Planuojami žemės sklypai patenka į Kitos paskirties žemės teritoriją (indeksas 1K). DP koregavimu planuojamiems žemės sklypams nustatyti teritorijos naudojimo reglamentai: Žemės naudojimo paskirtis – Kitos paskirties žemė; žemės naudojimo būdai – Vienbučių ir dvibučių gyvenamųjų pastatų teritorijos (indeksas G1) ir Susisiekimo ir inžinerinių tinklų koridorių teritorijos (indeksas I2); leidžiamasis užstatymo tankis - 30%; leidžiamasis užstatymo intensyvumas – 0,4; leidžiamasis pastatų aukštis – 8,5 m; pastatų aukštų skaičius – ≤ 2 , neprieštarauja Ignalinos rajono savivaldybės teritorijos bendrojo plano sprendiniams.
- *Ignalinos miesto bendrasis planas (T00009578), jo korektūra (T00082585) ir korektūra (T00087394)*. Planuojami žemės sklypai patenka į gyvenamos mažo užstatymo intensyvumo teritoriją (indeksas uG1.1). DP koregavimu planuojamiems žemės sklypams nustatyti teritorijos naudojimo reglamentai: Žemės naudojimo paskirtis – Kitos paskirties žemė; žemės naudojimo būdai – Vienbučių ir dvibučių gyvenamųjų pastatų teritorijos (indeksas G1) ir Susisiekimo ir inžinerinių tinklų koridorių teritorijos (indeksas I2); leidžiamasis užstatymo tankis - 30%; leidžiamasis užstatymo intensyvumas – 0,4; leidžiamasis pastatų aukštis – 8,5 m; pastatų aukštų skaičius – ≤ 2 , neprieštarauja Ignalinos miesto bendrojo plano ir jo korektūrų sprendiniams.
- *Ignalinos rajono šilumos ūkio specialusis planas (T00067247)*. Rengiamo DP koregavimo sprendiniai neprieštarauja šio plano sprendiniams, nes planuojamuose žemės sklypuose centralizuoti šilumos tinklai neplanuojami.
- *Ignalinos rajono savivaldybės teritorijos dviračių infrastruktūros plėtros specialusis planas (T00073063)*. Rengiamo DP koregavimo sprendiniai neprieštarauja šio plano sprendiniams, nes planuojami žemės sklypai nepatenka ir nesiriboja su esamomis ar suplanuotomis dviračių trasomis.
- *Ignalinos. Strigailišio ir Palūšės kurortinės teritorijos bei gretimų teritorijų turizmo ir rekreacijos specialusis planas (T00077987)*. Rengiamo DP koregavimo sprendiniai neprieštarauja šio plano sprendiniams, nes planuojami žemės sklypai nepatenka į rekreacines teritorijas bei dviračių, pėsčiųjų ir kt. trasas.
- *Ignalinos rajono vandens tiekimo ir nuotekų tvarkymo infrastruktūros plėtros specialiojo plano koregavimas (T00082398) ir Ignalinos rajono vandens tiekimo ir nuotekų tvarkymo infrastruktūros plėtros specialiojo plano koregavimo koregavimas (T00085866)*. Rengiamo DP koregavimo sprendiniai neprieštarauja šio plano sprendiniams, nes planuojami žemės sklypai patenka į centralizuotąją vandens tiekimo ir centralizuotąją nuotekų tvarkymo sistemas. Į pastatus bus atvesti centralizuoti vandentiekio, buitinių ir lietaus nuotekų tinklai.

V. SPRENDINIŲ VERTINIMAS

Planuojami žemės sklypai yra Ignalinos miesto rytinėje dalyje, gyvenamos mažo užstatymo intensyvumo teritorijos tvartale, tarp Lygumos, Saulėtekio ir Budrių gatvių ir bendroju planu suplanuotos gatvės. Formuojami žemės sklypai patenka į pažeistą gamtinio karkaso teritoriją. Planuojamą teritoriją sudaro du Kitos paskirties, gyvenamųjų teritorijų žemės sklypai ir tarp jų valstybinės žemės plotas pėsčiųjų takui įrengti. Viename iš gyvenamosios paskirties žemės sklypų stovi vieno buto gyvenamasis namas su pagalbinio ūkio paskirties statiniu. Kitame žemės sklype pastatų nėra. DP koregavimo sprendiniais siekiama nekeičiant žemės sklypo, Lygumos g. 20, ploto, tarp žemės sklypų, Lygumos g. 18 ir Lygumos g. 20, suplanuotą bendro naudojimo tako vietą suplanuoti tarp žemės sklypų, Lygumos g. 20 ir Lygumos g. 22. Tuo tikslu planuoja trys žemės sklypai, iš kurių du po 900 m² ploto vienbučių ir dvibučių gyvenamųjų pastatų teritorijų (indeksas G1) sklypai ir vienas 120 m² ploto susisiekimo ir inžinerinių tinklų koridorių teritorijų (indeksas I2) sklypas skirtas pėsčiųjų takui įrengti. Planuojamuose žemės sklypuose planuojamos ūkinės veiklos - vienbučių ir dvibučių gyvenamųjų pastatų statyba ir eksploatavimas bei pėsčiųjų tako tiesimas.

Planuojami žemės sklypai iš šiaurės ir pietryčių dalies apriboti gyvenamosios paskirties žemės sklypais, iš vakarų ir pietvakarių dalies apriboti D kategorijos Lygumos gatvės infrastruktūros koridoriais bei iš šiaurės rytų dalies apriboti nesuforuota teritorija skirta atskirųjų želdynų teritorijoms įrengti. Planuojama teritorija nuo artimiausio gyvenamosios paskirties pastato nutolusi apie 10,9 atstumu šiaurės kryptimi. Į planuojamus žemės sklypus patenkama iš Lygumos gatvės, esamomis įvažomis.

Lapas	Lapų	Laida
17	20	0

Vadovaujantis LR Aplinkos ministro 2016 m. spalio 27 d. įsakymo Nr. D1-713 „Dėl statinių techninio reglamento STR 1.01.03:2017 „Statinių klasifikavimas“ patvirtinimo“ 7 punktu DP koregavimu nustatomos galimos statinių paskirtys: Gyvenamosios paskirties (vieno buto) pastatai; Gyvenamosios paskirties (dviejų butų) pastatai; pagalbinio ūkio paskirties pastatai, kurie tarnauja pagrindiniam daiktui; keliai. Tikslios ūkinės veiklos bus nustatytos statinių techninio projekto rengimo metu. Tačiau jos nėra taršios, nesukels pavojaus aplinkai ir visuomenės sveikatai. Įvertinus Ignalinos miesto bendrojo plano ir jo korektūrų sprendinius, galima daryti išvadą, kad DP koregavimo sprendiniai neturės neigiamo poveikio aplinkai ir gretimybėms. Planuojama nauja pėsčiųjų tako vieta nedarys neigiamo poveikio šalia esančiai atskirųjų želdynų teritorijai.

Planuojamos ūkinės veiklos bus vykdomos laikantis nustatytų urbanistinių apribojimų, planuojamiems žemės sklypams galiojančių aplinkos apsaugos, higienos, projektavimo ir statybos normatyvinių dokumentų reikalavimų. Įvertinus šios Ignalinos miesto dalies plėtrą, galima daryti išvadą, kad DP koregavimo sprendiniai neturės neigiamo poveikio aplinkai ir gretimybėms. Planuojamų žemės sklypų inžinerinės geologinės sąlygos bus įvertintos statinių techninio projekto rengimo metu. Sklypams nustatomos specialiosios žemės naudojimo sąlygos “Požeminio vandens vandenviečių apsaugos zonos (VI skyrius, vienuoliktasis skirsnis)”.

Visuomenės sveikata. Planuojamos ūkinės veiklos neigiamo poveikio gyvenamajai aplinkai ir gyventojų sveikatai, gyventojų saugai, susisiekimui, nelaimingų atsitikimų rizikai, sveikatos priežiūrai ir socialinių paslaugų prieinamumui, gyventojų ir darbuotojų elgsenos ir gyvensenos veiksniams (tiriamų visuomenės grupių mitybos įpročiams, žalingiems įpročiams), vandens ir maisto kokybei neturės. Vanduo bus pajungtas nuo centralizuotų vandentiekio tinklų. Buitinės ir lietaus nuotekos bus nuvestos į centralizuotus buitinių ir lietaus nuotekų tinklus.

Atliekos bus tvarkomos vadovaujantis teisės aktuose nustatyta tvarka. Planuojamuose žemės sklypuose, šalia įvažiavimo siūloma įrengti komunalinių atliekų konteinerių aikštes. Aikštelės turi būti įrengiamos vadovaujantis Lietuvos Respublikos Aplinkos ministro 2012 m. spalio 23 d. įsakymo Nr. D1-857 “Dėl minimalių komunalinių atliekų tvarkymo paslaugos kokybės reikalavimų patvirtinimo” reikalavimais. Statinių techninio projekto rengimo metu bus numatomi sklypų apželdinimai, kietųjų dangų įrengimai.

Kraštovaizdis. Planuojama ūkinė veikla neigiamo poveikio augalijai nepadarys. Žemės sklypuose esamus vertingus medžius siūloma išsaugoti arba tvarkyti teisės aktų nustatyta tvarka. Vykdamas žemės darbus būtina išsaugoti esamą dirvožemio sluoksnį, panaudojant jį žemės sklypo gazonų įrengimui. Neužstatytą žemės sklypų teritoriją siūloma apsėti dekoratyvine veja, pasodinti krūmų, medžių. Vertinant planuojamos teritorijos urbanizavimą, būsimų statybų įtaką kraštovaizdžiui rekomenduojama pastatų architektūrinė išraiška neutralių architektūrinių formų, šiuolaikinių konstruktyvinių ir apdailos medžiagų derinys. Statinius siūloma neutralizuoti želdinių grupėmis skiriant želdynams ne mažiau 35 % sklypo ploto.

Gyvūnijų apsauga. Planuojamos ūkinės veiklos poveikis gyvūnijai numatomas kaip neutralus. Planuojami žemės sklypai nepatenka į jokiais saugomas teritorijas.

Insoliacija. Vadovaujantis LR Aplinkos ministro 2003 m. gruodžio 24 d. įsakymo Nr. 705 „Dėl statybos techninio reglamento STR 2.02.01:2004 „Gyvenamieji pastatai“ patvirtinimo” reikalavimais, taip pat į gretimuose sklypuose esamų/galimų statyti pastatų vietų išsidėstymą aplinkoje galima teigti, kad nepažeis sklypuose esamų bei naujai statomų pastatų insoliacijos ir natūralaus apšvietimo reikalavimų.

Aplinkos kokybės ir higieninės būklės požiūriu. Vandens tiekimas numatomas nuo šalia esamų centralizuotų vandentiekio tinklų, o buitinių ir lietaus nuotekų surinkimas bus nuvedamas į šalia esamus centralizuotus buitinių ir lietaus nuotekų tinklus. Pastatų patalpas siūloma apšildyti šilumos siurbliais “oras-vanduo”. Aplinka, privažiavimai bus sutvarkyti, konfliktai neprognozuojami. Planuojama teritorija neužstatyta bus apželdinta želdiniais. Planuojama teritorija nepatenka į komunalinių ir gamybinių objektų sanitarinės apsaugos zonas. DP koregavimo sprendiniai nedarys neigiamo poveikio aplinkai ir visuomenės sveikatai.

Triukšmas. Galima nežymiai oro tarša, triukšmo padidėjimas dėl suintensyvėjusio autotransporto srauto, tačiau galima teikti, kad triukšmo ribiniai dydžiai nebus viršijami. Automobilių stovėjimo vietos (aikštelės) bus numatytos statinių techninio projekto rengimo metu laikantis minimalių atstumų iki objektų, iki kurių nustatyti atstumai, pagal STR 2.06.04:2014, 123 punktą.

Lapas	Lapų	Laida
18	20	0

Planuojamuose žemės sklypuose galimas triukšmo padidėjimas statybos darbų metu dėl ten veikiančių statybinių mechanizmų. Tačiau tai tik laikinas ir lokalus fizinės taršos šaltinis. Statybos darbus rekomenduojama vykdyti darbo dienomis nuo 8 iki 17 val.

Naujų pastatų triukšmo lygis turi atitikti Lietuvos Respublikos Sveikatos ministro 2011-06-13 įsakymo Nr. V-604 „Dėl Lietuvos higienos normos HN 33:2011 „Triukšmo ribiniai dydžiai gyvenamuosiuose ir visuomeninės paskirties pastatuose bei jų aplinkoje“ patvirtinimo“ reikalavimus.

Triukšmas gyvenamajame pastate bei jo aplinkoje įvertinamas matavimo ir (ar) modeliavimo būdu, gautus rezultatus palyginant su atitinkamais šios higienos normos 1 ir 2 lentelėje pateikiamais didžiausiais leidžiamais triukšmo ribiniais dydžiais gyvenamuosiuose bei visuomeninės paskirties pastatuose bei jų aplinkoje. Nepastovus triukšmas gyvenamuosiuose ir visuomeninės paskirties pastatuose bei jų aplinkoje vertinamas pagal ekvivalentinį garso slėgio lygį ir maksimalų garso slėgio lygį, o pastovus – pagal ekvivalentinį garso slėgio lygį. Prognozuojamas planuojamos ūkinės veiklos triukšmas vertinamas pagal ekvivalentinį garso slėgio lygį arba pagal L_{dvn} , L_{dienos} , L_{vakaro} ir $L_{nakties}$ triukšmo rodiklius.

Didžiausi leidžiami triukšmo ribiniai dydžiai visuomeninės paskirties pastatuose bei jų aplinkoje (1 lentelė):

Objekto pavadinimas	Paros laikas	Ekvivalentinis garso slėgio lygis (L_{Aeq}), dBA	Maksimalus garso slėgio lygis (L_{AFmax}), dBA
Gyvenamųjų pastatų (namų) gyvenamosios patalpos, visuomeninės paskirties pastatų miegamieji kambariai, stacionariųjų asmens sveikatos priežiūros įstaigų palatos	diena	45	55
	vakaras	40	50
	naktis	35	45
Gyvenamųjų pastatų ir visuomeninės paskirties pastatų (išskyrus maitinimo ir kultūros paskirties pastatus) aplinkoje, veikiamoje transporto sukeliama triukšmo	diena	65	70
	vakaras	60	65
	naktis	55	60
Gyvenamųjų pastatų ir visuomeninės paskirties pastatų (išskyrus maitinimo ir kultūros paskirties pastatus) aplinkoje, išskyrus transporto sukeliama triukšmą	diena	55	60
	vakaras	50	55
	naktis	45	50

Didžiausi leidžiami triukšmo ribiniai dydžiai, naudojami triukšmo strateginio kartografavimo rezultatams įvertinti (2 lentelė):

Objekto pavadinimas	L_{dvn} , dBA	L_{dienos} , dBA	L_{vakaro} , dBA	$L_{nakties}$, dBA
Gyvenamųjų pastatų (namų) ir visuomeninės paskirties pastatų (išskyrus maitinimo ir kultūros paskirties pastatus) aplinkoje, veikiamoje transporto sukeliama triukšmo	65	65	60	5
Gyvenamųjų pastatų (namų) ir visuomeninės paskirties pastatų (išskyrus maitinimo ir kultūros paskirties pastatus) aplinkoje, veikiamoje pramoninės veiklos (išskyrus transportą) stacionariųjų triukšmo šaltinių sukeliama triukšmo	55	55	50	45

Oro tarša. Pradėjus vykdyti planuojamą ūkinę veiklą papildomo transporto judėjimas bus nežymus – 2-4 aut./parą ir jis neturės įtakos oro kokybei. Planuojamus žemės sklypus siūloma apželdinti gyvatvorėmis bei kitais želdiniais, taip aplinkines gyvenamąsias teritorijas kuo daugiau apsaugant nuo galimai planuojamuose sklypuose padidėjusio automobilių taršos ir triukšmo. Siūloma pastatų patalpų šildymo sistema (šilumos siurbliais “oras-vanduo”) yra ekologiška ir gamtai nekenksminga namų šildymo sistema, oro taršai įtakos neturės.

Mikroklimatas. Patalpų temperatūrų vertės šildymo sezonui projektuojamos pagal Lietuvos Respublikos Sveikatos ministro 2009-12-29 įsakymu Nr. V-1081 „Dėl Lietuvos higienos normos HN 42:2009 „Gyvenamųjų ir visuomeninių pastatų patalpų mikroklimatas“ patvirtinimo“ patvirtintą lentelę „Gyvenamųjų patalpų ir lankytojams skirtų visuomeninių patalpų mikroklimato parametrų ribinės vertės“:

Eil. Nr.	Mikroklimato parametrai	Ribinės vertės	
		Šaltuoju metų laikotarpiu	Šiltuoju metų laikotarpiu
1.	Oro temperatūra, °C	18–22	18–28
2.	Temperatūrų skirtumas 0,1 m ir 1,1 m aukštyje nuo grindų, ne daugiau kaip °C	3	3
3.	Santykinė oro drėgmė, %	35–60	35–65
4.	Oro judėjimo greitis, m/s	0,05–0,15	0,15–0,25

Pastatų šildymo, vėdinimo, oro kondicionavimo ir karšto vandentiekio sistemos turi būti suprojektuojamos bei įrengiamos taip, kad būtų išlaikyti patalpų namo ir jo patalpų vidaus mikroklimato parametrai ir kiti patalpoms nustatyti reikalavimai numatyti teisės aktuose.

Kiti galimi poveikio šaltiniai. Planuojamuose žemės sklypuose nenumatomas pavojingų ir radioaktyviųjų medžiagų naudojimas ir saugojimas. Planuojamos ūkinės veiklos nesukels vibracijos, šilumos, jonizuojančiosios ir nejonizuojančiosios spinduliuotės.

Naujai statomų pastatų apdailai naudojamos medžiagos turi atitikti Lietuvos Respublikos Aplinkos ministro išduotus atitikties sertifikatus. Atliekant statybos darbus poveikis aplinkai ir trečiųjų asmenų interesams nenumatomas.

Priemonės poveikiui sumažinti ar kompensuoti.

- Apsaugai nuo oro teršalų nuo automobilių parkavimo aikštelės numatyta išlaikyti reglamentuojamus atstumus iki gyvenamųjų ir visuomeninių pastatų.
- Mažinant lengvųjų automobilių keliamą triukšmo lygį planuojamoje teritorijoje, siūloma neužstatytą teritoriją apšodinti medžiais, krūmais, kurie sulauko ir sugeria triukšmą.
- Pastatai (pagal numatomus privalomuosius teritorijos naudojimo reglamentus) bus statomi, o statybos sklypuose tvarkomos taip, kad statybos metu ir naudojant pastatytus statinius trečiųjų asmenų gyvenimo ir veiklos sąlygos (statinių esamos techninės būklės nepabloginimas; galimybė naudotis inžineriniais tinklais; apsauga nuo keliamo triukšmo, vibracijos, elektros trikdžių ir pavojingos spinduliuotės, apsauga nuo oro, vandens, dirvožemio ar gilesnių žemės sluoksnių taršos; aplinkos apsaugos statinių ir priemonių, jų veiksmingumo išsaugojimas), kurias jie turėjo iki statybos pradžios, galėtų būti pakeistos tik pagal normatyvinių statybos techninių dokumentų ir normatyvinių statinio saugos ir paskirties dokumentų nuostatas. Vadovaujantis LR Statybos įstatymo 6 str. 4 punkto nuostatomis techninio projekto rengimo metu turi būti numatytos visos priemonės apsaugant trečiųjų asmenų interesus.

Kompensavimo priemonės: reglamentuotų sanitarinių atstumų laikymasis iki gretimų sklypų ir pastatų juose; naudojami įrenginiai atitinkantys ES reikalavimus ir naujų technologijų diegimas; atliekų rūšiavimas ir perdavimas pakartotiniam apdirbimui; pastovi inžinerinių komunikacijų priežiūra ir saugi eksploatacija.

DP koregavimo sprendinių ekspozicija ir viešumo procedūros su visuomene sudaro galimybę išvengti nepageidaujamo poveikio aplinkai. DP koregavimo sprendiniai atitinka LR galiojančias normas ir taisykles.

Lapas	Lapų	Laida
20	20	0