




<b>STATYTOJAS</b>	Ignalinos rajono savivaldybė Laisvės a. 70, LT-30122 Ignalina
<b>UŽSAKOVAS</b>	Ignalinos rajono savivaldybės administracija Laisvės a. 70, LT-30122 Ignalina
<b>STATINIO PROJEKTO PAVADINIMAS</b>	Kraštovaizdžio formavimas ir ekologinės būklės gerinimas Ignalinos miesto želdynų sistemos dalyje. Susisiekimo komunikacijų (8.1) ir kitos paskirties inžinerinių statinių (12.) statybos projektas teritorijoje prie Palaukinio ežero Ignalinoje (sk. kad. Nr. 4532/0008:297).
<b>STATINIO ADRESAS</b>	Teritorija prie Palaukinio ežero Ignalinoje (sk. kad. Nr. 4532/0008:297).
<b>STATINIO PAVADINIMAS</b>	Susisiekimo komunikacijos (8.1), kitos paskirties inžinerinių statiniai (12.)
<b>STATINIO KATEGORIJA</b>	Nesudėtingi statiniai
<b>STATINIO PROJEKTO ETAPAS</b>	Projektiniai pasiūlymai
<b>STATINIO PROJEKTO NUMERIS</b>	2017-00-SPP
<b>BYLOS ŽYMUO</b>	PP
<b>BYLOS LAIDOS ŽYMUO</b>	0
<b>BYLOS IŠLEIDIMO DATA</b>	2022

<b>PROJEKTUOTOJAS</b>	<b>KVALIF. PATVIRT. DOK. NR.</b>	<b>PAREIGOS</b>	<b>VARDAS, PAVARDĖ</b>	<b>PARAŠAS</b>
MB „Gatvių projektavimas“	A 1847	Statinio projekto vadovas	Vainius Pilkauskas	

<b>Poz., eil. Nr.</b>	<b>Dokumento Nr., žymuo</b>	<b>Pavadinimas</b>	<b>Lapas</b>
1.	SPP-B	Titulinis	1
2.	SPP-PP-PDŽ	Projekto dalies dokumentų žiniaraštis	3
3.	SPP-PP-BSR	Bendrieji statinio rodikliai	4
4.	SPP-PP-AR	Aiškinamasis raštas	5-14
	Brėžiniai		
5.	2017-00-SPP-PP-BR.01	Pagrindinis planas M 1:500 Suvestinis inžinerinių tinklų planas M 1:500	15-16
6.	2017-00-SPP-PP-BR.02	Želdinių tvarkymo planas M 1:500	17-18
7.	2017-00-SPP-PP-BR.03	Skersiniai profiliai M 1:100	19

Kraštovaizdžio formavimas ir ekologinės būklės gerinimas Ignalinos miesto želdynų sistemos dalyje. Susisiekimo komunikacijų (8.1) ir kitos paskirties inžinerinių statinių (12.) statybos projektas teritorijoje prie Palaukinio ežero Ignalinoje (sk. kad. Nr. 4532/0008:297)

Dokumento žymuo: 2017-00-SPP-PP-PDŽ

KRAŠTOVAIZDŽIO FORMAVIMAS IR EKOLOGINĖS BŪKLĖS GERINIMAS IGNALINOS MIESTO ŽELDYNŲ SISTEMOS DALYJE.  
SUSISIEKIMO KOMUNIKACIJŲ (8.1) IR KITOS PASKIRTIES INŽINERINIŲ STATINIŲ (12.) STATYBOS PROJEKTAS  
TERITORIJOJE PRIE PALAUKINIO EŽERO IGNALINOJE (SK. KAD. NR. 4532/0008:297)

**BENDRIEJI STATINIŲ RODIKLIAI**

Pavadinimas	Mato vnt.	Kiekis	Pastabos
<b>I SKYRIUS - SKLYPAS</b>			
1. Sklypas - teritorija prie Palaukinio ežero Ignalinoje, sklypo kad. Nr. 4532/0008:297			
1.1. Sklypo plotas	m <sup>2</sup>	105734	
<b>III SKYRIUS - SUSISIEKIMO KOMUNIKACIJOS</b>			
1. Pėsčiųjų takai - 2,5m pločio (stabilizuoto grunto danga)			
1.1. Ilgis	km	1,013	
2. Pėsčiųjų takai - 1,5m pločio (stabilizuoto grunto danga)	km	0,131	
<b>V SKYRIUS – KITOS PASKIRTIES INŽINERINIAI STATINIAI</b>			
1. Edukacinė aikštelė – terasa P.3			
2.1. Plotas	m <sup>2</sup>	47	
2. Apžvalgos aikštelė – terasa P.2			
2.1. Plotas	m <sup>2</sup>	25	
3. Apžvalgos aikštelė – terasa P.4			
3.1. Plotas	m <sup>2</sup>	24	

Pastaba. Užbaigus projektą, bendrieji statinio rodikliai gali nežymiai keistis.

Statinio projekto vadovas Vainius Pilkauskas A 1847



(vardas, pavardė, parašas, kvalifikacijos atestato arba pažymos Nr., data)

## AIŠKINAMASIS RAŠTAS

### 1. Bendroji informacija

Projektas „Kraštovaizdžio formavimas ir ekologinės būklės gerinimas Ignalinos miesto želdynų sistemos dalyje. Susisiekimo komunikacijų (8.1) ir kitos paskirties inžinerinių statinių (12.) statybos projektas teritorijoje prie Palaukinio ežero Ignalinoje (sk. kad. Nr. 4532/0008:297).“ yra parengtas vadovaujantis Ignalinos rajono savivaldybės administracijos direktoriaus 2020 m. gegužės 4 d. įsakymu Nr. VT-288 patvirtinta Visuomenės dalyvavimo kraštovaizdžio formavime programa (technine užduotimi), galiojančiais teisės aktais. Šis aiškinamasis raštas apima „Kraštovaizdžio formavimas ir ekologinės būklės gerinimas Ignalinos miesto želdynų sistemos dalyje. Susisiekimo komunikacijų (8.1) ir kitos paskirties inžinerinių statinių (12.) statybos projektas teritorijoje prie Palaukinio ežero Ignalinoje (sk. kad. Nr. 4532/0008:297)“ projekto projektinius pasiūlymus ir turi būti skaitomas kartu su brėžiniais. Šio aiškinamojo rašto turinys negali būti taikomas kitiems objektams.

Statinio vieta	Teritorijoje prie Palaukinio ežero Ignalinoje (sk. kad. Nr. 4532/0008:297)
Statinio paskirtis	Susisiekimo komunikacijos, kitos paskirties inžineriniai statiniai
Statybos rūšis	Nauja statyba
Žemės sklypo naudojimo būdas	Atskirųjų želdynų teritorijos
Statinio kategorija	I grupės nesudėtingi statiniai

Vadovaujantis LR Statybos įstatymo 6 straipsnio 4 punktu ir statybos techninio reglamento STR 1.04.04:2017 „Statinio projektavimas, projekto ekspertizė“ 1 priedo reikalavimais patvirtiname, kad projekto sprendiniai nepažeidžia valstybės, visuomenės ir trečiųjų asmenų interesų.

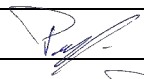


Visi darbai, kurie gali būti pagrįstai laikomi būtinais statybos darbų užbaigimui ir tinkamam statinio eksploatavimui, turi būti privalomi atlikti nepriklausomai nuo to, ar jie yra parodyti brėžiniuose arba apibūdinti šiame dokumente ar ne. Visi pakeitimai atlikti darbų metu turi būti taisomi rangovo, paruošiant naujus brėžinius pagal atliktus darbus, kuriuos būtina suderinti su projekto rengėjais. Rangovas turi numatyti tinkamą kompleksinio statybos organizavimo, darbų vykdymo eiliškumo, skirtingų projektų sprendinių sujungimo sistemą, apimančią visų susijusių projektų sprendinius.

### 2. Statytojas (Užsakovas)

Ignalinos rajono savivaldybė, Laisvės a. 70, LT-30122 Ignalina Tel. (8 386) 52 096, el.p. info@ignalina.lt

### 3. Projektuotojas

MB "Gatvių projektavimas" Vytauto g. 5-4, Trakai, tel. (8 652) 45364, el. p. vainius.arch@gmail.com, Statinio projekto vadovas – Vainius Pilkauskas.

0	2021	Projektiniai pasiūlymai, svarstymui su visuomene		
LAIDA	DATA	LAIDOS STATUSAS, KEITIMO PRIEŽASTIS (JEI TAIKOMA)		
PROJEKTUOTOJAS	KVALIFIKACIJĄ PATVIRTINANČIO DOKUMENTO NR.	PAREIGOS	VARDAS, PAVARDĖ	PARAŠAS
MB "Gatvių projektavimas" Vytauto g. 19, Trakai, LT-21105, Lietuva	A 1847	PV	Vainius Pilkauskas	
	A 1847	PDV/PA	Vainius Pilkauskas	
		PA	Izabelė Čižinauskienė	

Kraštovaizdžio formavimas ir ekologinės būklės gerinimas Ignalinos miesto želdynų sistemos dalyje. Susisiekimo komunikacijų (8.1) ir kitos paskirties inžinerinių statinių (12.) statybos projektas teritorijoje prie Palaukinio ežero Ignalinoje (sk. kad. Nr. 4532/0008:297)

#### 4. Esama situacija

Vadovaujantis Ignalinos miesto bendrojo plano korektūros sprendiniais, Lietuvos Respublikos Vyriausybės 2019 m. spalio 9 d. nutarimu Nr. 1024 „Dėl Lietuvos Respublikos Vyriausybės 1997 m. spalio 23 d. nutarimo Nr. 1154 „Dėl valstybinės reikšmės miškų plotų patvirtinimo“ pakeitimo“ valstybinės reikšmės miško statusas teritorijoje esančiam miškui savivaldybės prašymu buvo panaikintas. Ignalinos rajono savivaldybės tarybos 2020 m. sausio 28 d. sprendimu Nr. T-14 „Dėl valstybinės miško žemės pavertimo kitomis naudmenomis“ teritorijoje esantis miškas buvo paverstas atskiraisiais želdynais. Valstybinė miškų tarnyba 2020-02-11 teritorijoje esantį mišką išbraukė iš Lietuvos Respublikos miškų valstybės kadastro. Ignalinos rajono savivaldybės administracijos direktoriaus 2020 m. vasario 18 d. įsakymu Nr. V2-45 „Dėl žemės sklypo pagrindinės naudojimo paskirties ir būdo pakeitimo“ sklypo paskirtis ir naudojimo būdas pakeisti iš miškų ūkio paskirties rekreacinių miškų naudojimo būdo į kitą paskirtį ir atskirųjų želdynų naudojimo būdą.

Tvarkomų teritorijų bendras plotas – 10,57 ha.

Daikto pagrindinė naudojimo paskirtis - Kita paskirtis

Žemės sklypo naudojimo būdas - Atskirųjų želdynų

Nagrinėjamos teritorija - Ignalinos m. Sklypų unik. Nr. 4400-2147-0191



1 pav. Projektuojamos teritorijos situacijos schema Ignalinos mieste

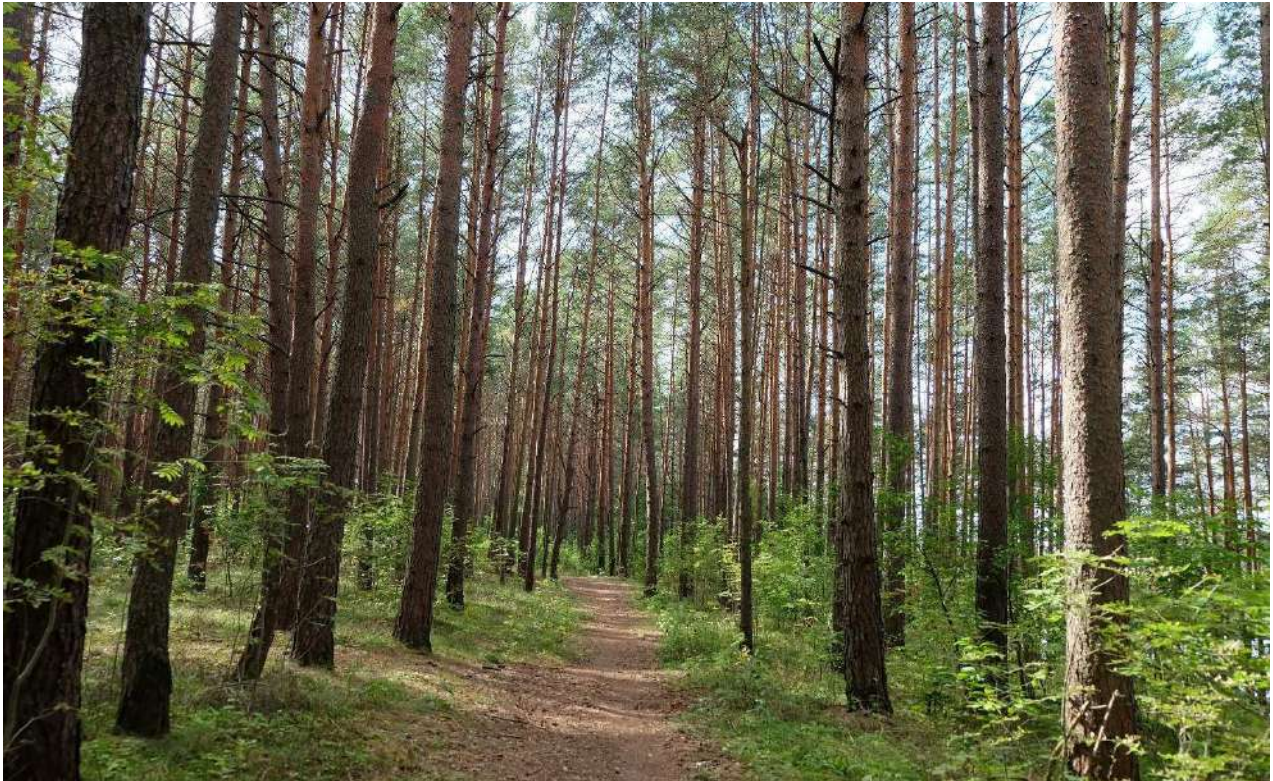
Teritorija yra miesto vakarinėje dalyje, šiaurės vakarų pusėje ribojasi su Palaukinio ežeru, šiaurinėje pusėje – su miško masyvu ir Paplovinio ežeru. Rytinėje dalyje ribojasi su pastatų kompleksais - Ignalinos Šaltinėlio mokykla, Ignalinos sporto ir pramogų centras, UAB Ignalinos šilumos tinklai, pietinėje dalyje - Ignalinos Šaltinėlio mokyklos dienos socialinės globos skyrius, VĮ "Ignalinos rajono ligoninė", vakarinėje dalyje - privačių sklypų namų kompleksų teritorijomis.

Teritorijoje yra nekilnojamojo kultūros paveldo vertybė – Ignalinos miesto senosios žydų kapinės. Vertybės plotas – 0,82 ha, bet antkapių išlikę tik aptvertame 0,12 ha dydžio plote.

---

Kraštovaizdžio formavimas ir ekologinės būklės gerinimas Ignalinos miesto želdynų sistemos dalyje. Susisiekimo komunikacijų (8.1) ir kitos paskirties inžinerinių statinių (12.) statybos projektas teritorijoje prie Palaukinio ežero Ignalinoje (sk. kad. Nr. 4532/0008:297)

Želdinių priežiūros prasme teritorija netvarkoma, apsiribojama tik šiukšlių surinkimu. Dėl neorganizuotos antropogeninės veiklos šiaurinis šlaitas ties pėsčiųjų takais pažeistas progresuojančios dirvos erozijos. Teritorijoje trūksta mažosios architektūros elementų.



*2 pav. Vaizdas į susiformavusį teritorijos taką*



*3 pav. Vaizdas į ežerą einant teritorijos taku*

Teritorija betarpiškai ribojasi su ikimokyklinio ugdymo įstaiga, mokyklų kompleksu, Sporto ir pramogų centru, miesto sveikatos įstaigomis ir vienbučių gyvenamųjų namų kvartalu. Į teritoriją veda pėsčiųjų takas iš miesto daugiabučių gyvenamųjų namų kvartalų. Teritorija yra mėgstama miestiečių visais metų laikais. Per ją patenkama į greta miesto esančius miškų masyvus. Mažieji ignaliniečiai rengia dažnus žygius į mišką. Visuomenei neatskleistos šios vietovės gamtos vertybės – reljefas, panoramos, būdingi želdiniai.

Rekreacijai ir pažinimui pritaikyti miesto želdynai teikia didžiulę naudą miesto gyventojams – didina vietovės patrauklumą gyventi, kurti verslą, skatina bendruomeniškumą, didina visuomenės sveikatingumą. Norint pasiekti šių tikslų, reikia išsaugoti vietovės kraštovaizdžio savitumą, gamtos vertybes, didinti ekologinį stabilumą, sudaryti sąlygas visuomenei įsitraukti į kraštovaizdžio pažinimą, suprasti ekologinę svarbą, tenkinti būtinuosius miestiečių poilsio poreikius.

## 5. Hidrogeologinės ir geologinės sąlygos

Šalia teritorijos šiaurės vakarų dalyje yra natūralus vandens telkinys – Palaukinio ežeras. Ežero plotas ~ 0,16 km<sup>2</sup>. Krantai daugiausia žemi, vietomis pelkėti, tik pietrytinis krantas aukštas. Rytinė pakrantė apaugusi mišku. Iš šiaurės rytų (jungiasi 16 m pločio protaka su Paplovinio ežeru) į pietvakarius ežerą prateka Dringio ežero intakas Palaukinis (Žeimenos upės baseinas).

2014 m. atlikti ežero vakarinės dalies išvalymo ir pakrančių gamtosauginio sutvarkymo darbai.

Pagal FAO dirvožemio klasifikaciją, projektuojamo teritorijoje vyrauja tipingi pasotintieji balkšvažemiai. Teritorijos dirvožemius vertinant pagal genetinį dangos tipizavimą, vyrauja jauriniai velėniniai smarkiai pajaurėjusieji dirvožemiai. Paviršius apaugęs žolynais, po medžiais ir krūmais susidariusi lapų, spyglių, smulkių šakelių organinė paklotė apie 1 cm. Atkasus po paklote ir augaliniu sluoksniu randamas priesmėlis. Rusvos ir pilkšvos spalvos, kuriame yra daug medžių ir žolių šaknų. Giliau taip pat randamas priesmėlis, žolių šaknų nepastebėta, medžių šaknų daug. Kasant sausas byra, sudrėkinus taip pat byra. Gruntinio vandens 1 m gylyje nepastebėta. Aktyvių geologinių procesų ir reiškinių nepastebėta.

## 6. Klimato sąlygos:

Klimatiniai duomenys pagal RSN 156-94:

- Vidutinė metinė oro temperatūra + 5,5°C;
- Absoliutus oro temperatūros maksimumas +33,4°C;
- Absoliutus oro temperatūros minimumas –33,3°C;
- Šalčiausios paros vidutinė temperatūra – 27°C (92% integralinis pasikartojimas);
- Šalčiausio penkiadienio vidutinė temperatūra –23°C (92% integralinis pasikartojimas);
- Santykinis oro metinis drėgnumas – 81%;
- Vidutinis kritulių kiekis per metus – 592 mm;
- Maksimalus paros kritulių kiekis – 52,4 mm;
- Maksimalus žemės įšalo gylis (galimas 1 kartą per 10 metų) –103 cm;
- Maksimalus žemės įšalo gylis (galimas 1 kartą per 50 metų) – 140 cm;
- Vėjo apkrova: Apkrova priskiriama prie kintamųjų laisvųjų poveikių. Priimta, kad teritorija yra I-ame vėjo greičio rajone, kur vėjo greičio pagrindinė atskaitinė reikšmė priimama  $v_{ref0}$  24 m/s;
- Sniego apkrova: Norminė sniego apkrova 1,6 kN/m<sup>2</sup> antram sniego rajonui.

## 7. Projekto planiniai sprendiniai

---

Kraštovaizdžio formavimas ir ekologinės būklės gerinimas Ignalinos miesto želdynų sistemos dalyje. Susisiekiama komunikacijų (8.1) ir kitos paskirties inžinerinių statinių (12.) statybos projektas teritorijoje prie Palaukinio ežero Ignalinoje (sk. kad. Nr. 4532/0008:297)



4 pav. Projektinių sprendinių vizualizacija

Vykdam kraštovaizdžio formavimo projektą, siekiama organizuoti pėsčiųjų lankytojų judėjimą bei sukurti jiems vietas poilsiui ir edukacijai, saugant esamą trapų teritorijos reljefą bei gamtinį karkasą.

Vyraujanti teritorijos biologinė įvairovė patraukliai bei įtraukiančiai pristatoma apylinkės gyventojams ir svečiams. Želdyno lankytojai kviečiami patirti „miškui“ būdingą aplinką, išbandant keletą siūlomų veiklų, kurios koncentruojamos keturiuose teritorijos taškuose.

Pagrindinė želdyno vieta - edukacinė aikštelė, patogiai pritaikyta didesnėms žmonių grupėms. Joje siūloma susipažinti su supančia aplinka liečiant įvairius paviršius, įsiklausant, pateikiamos kelios idėjos gamtos pažintiniams žaidimams vaikams. Aikštelėje išdėstyti rąstai, kelmai bei akmenys gali būti naudojami tiek kaip eksponatai tiek kaip žaidimų elementai. Susikaupimui, miško garsų klausymui ar poilsiui, įrengiama platforma su sėdimomis vietomis. Šis objektas suprojektuotas maksimaliai prisitaikant prie natūralios miško aikštelės ir joje augančių medžių.

Prie edukacinės aikštelės įrengta apžvalgos platforma su stilizuotu rėmeliu, įrėminančiu panoramą. Lankytojams siūloma pasigrožėti nuo šlaito atsiveriančiais vaizdais į Palaukinio ežerą. Funkcionaliai apžvalgos platformos konstrukcija suteikia įvairias galimybes ja naudotis, taip pat ji yra pritaikyta žmonėms su judėjimo negalia.

Teritorijos šiaurinis kraštas – ežero pakrantė, pasižyminti statokais šlaitais bei skirtinga augmenija nuo likusios teritorijos dalies. Šioje zonoje kuriamos dvi erdvės lankytojams – poilsio aikštelė su platformomis ramiam poilsiui, meditatyviai gamtinės aplinkos pažinimui ir lieptas į ežerą su žiūronais paukščiams stebėti. Į poilsio aikštelę pakrantėje patenkama leidžiantis įrengtais laiptais, tam kad būtų mažinama šlaitų erozija dėl iki šiol vyravusio padriko žmonių judėjimo.

Visoje projektuojamoje teritorijoje lankytojai gali rasti edukacinių stendų, skirtų atkreipti dėmesį į tam tikrus gamtinius, istorinius elementus. Netoli senųjų Ignalinos žydų kapinių, prie pagrindinio tako įrengiami stendai pasakojantys šios vietos žydų istoriją. Jokie žemės darbai nenumatomi kapinių teritorijoje. Projektuojamas takas atitrauktas nuo kapinių ribos 2 m, kad nebūtų kaip nors pažeidžiama kapinių teritorija. Paukščių stebėjimui skirtoje vietoje pateikiami paukščių, gyvenančių apylinkėse aprašymai bei nuotraukos, taip pat apibūdinami pakrantės augalai. Netoli laiptų nusileidimui prie ežero, įrengiamas stendas apie teritorijoje esančių augaviečių tipus, kokie jie ir kas jiems būdinga, kadangi toje vietoje vizualiai matomas ryškus augavietės tipo pasikeitimas. Pagrindinėje teritorijos vietoje – edukacinėje aikštelėje, įrengiami stendai, supažindinantys lankytoją su teritorijos planu, siūlomomis veiklomis bei teritorijai būdinga gamtine aplinka.

Stenduose pateikiama informacija parengiama rangovo statybos darbų metu. Planuojamos stendų temos apie teritorijoje augančius augalus: Paprastasis ąžuolas, juodalksnis, Paprastoji pušis, Paprastoji eglė, Karpotasis beržas, Klevas paprastasis, Teritorijoje perintys paukščiai (pagal esamos būklės analizės duomenis), pievų ir pakrančių žoliniai augalai (pagal esamos būklės analizės duomenis), dirbtinėje saloje augantys augalai ir salos nauda vietos ekosistemai. Kiekviename stende 10-15 sakinių aprašoma augalo savybės, augimo sąlygos, naudingosios savybės, kuo svarbus jo buvimas Palaukinio ežero vietovėje bei Lietuvos mastu ir iliustruojama 1-2 iliustracijomis. Stenduose svarbiausiuose traukos taškuose pateikiama bendra informacija apie parką, finansavimo šaltiniai, lankymo taisyklės, parko planas su išdėstymo nuorodomis ir pažymėta vieta „jūs esate čia“.

Pagrindinės teritorijos veiklų vietos parinktos derinant prie jau susiformavusio pėsčiųjų takų tinklo ir natūralių teritorijos aikštelių. Toks sprendimas priimtas norint kuo mažiau paveikti natūralią gamtinę aplinką. Iš esamų takų pabrėžiamas vienas pagrindinis - pasivaikščiavimo takas, jungiantis visas veiklų aikšteles ir vedantis lankytoją per teritoriją ratu. Šiam takui parinkta stabilizuoto grunto danga – natūraliai atrodanti ir patvari. Šis takas pritaikytas naudotis ir žmonėms su judėjimo negalia. Antraeiliai esami praminti takai teritorijoje žvyruojami.

Pietinėje teritorijos dalyje ypač stiprinamas gamtinis karkasas ir siekiama išlaikyti kuo mažiau trukdomas natūralias gyvūnų, vabzdžių ir kitos faunos buveines. Lankytojų srautas šioje zonoje projektuojamas mažesnis, o veiklos – išskirtinai pažintinės. Dėl sanitarinių ir kraštovaizdžio formavimo kirtimų susidariusi mediena neišvežama, o sukraunama į rąstų rietuvę. Tokiu būdu neišardomas ekologinis ciklas, o lankytojams sukuriama galimybė pamatyti natūralius gamtinius procesus bei iš arčiau apžiūrėti grybus, kerpes, vabzdžius. Esami želdiniai papildomi šiai teritorijai būdingais krūmais, siekiant sukurti palankesnę aplinką įsikurti vietiniams paukščiams bei smulkiems žvėreliams taip pat sudaroma galimybė juos stebėti lankytojams.

## **8. Ekologinės būklės gerinimui ir biologinei įvairovei didinti skirtų priemonių aprašas**

2020m. buvo atlikti biologinės įvairovės tyrimai: žolinių augalų, dendrologinė ir gyvosios gamtos inventorizacija. Detalūs tyrimų rezultatai pateikti Esamos būklės analizėje (žr. *Bendrają dalį*). Siekiant įgyvendinti aplinkosaugos, gamtos išteklių darnaus naudojimo ir prisitaikymo prie klimato kaitos priemones projekte didelis dėmesys kreipiamas į teritorijos kraštovaizdžio savitumą.

Rekreacijai ir pažinimui pritaikyti miesto želdynai teikia didžiulę naudą miesto gyventojams - didina vietovės patrauklumą gyventi, kurti verslą, skatina bendruomeniškumą, didina visuomenės sveikatingumą. Norint pasiekti šių tikslų, reikia išsaugoti vietovės kraštovaizdžio savitumą, gamtines vertybes, didinti ekologinį stabilumą ir sudaryti sąlygas visuomenei įsitraukti į gamtos pažinimą, tenkinti rekreacinius poreikius netrikdant gamtinės pusiausvyros.

Medžių ir krūmų bei žolinių augalų tvarkymo priemonės yra šios: trimeriuojamas pomiškis, tokiu būdu gerinant augimo sąlygas želdyno teritorijos medžiams, mažinant trumpaamžių rūšių kiekį. Ši priemonė taip pat mažina invazyvių žolinių augalų bitinės ir smulkiažiedės sprigės, japoninio pelėvirkščio populiacijas. Kadangi tvarkoma teritorija anksčiau buvo rekreacinis miškas ir naujai įsteigtas atskirasis želdynas yra išlaikęs miško charakterį, taikomos miškų priežiūrai būdingos priemonės - vykdomi sanitariniai kirtimai, šalinant visiškai išdžiūvusias pušis, vejovartas. Džiūstančios pušys paliekamos, nes jose gyvena Lietuvos raudonojoje knygoje įrašyta saugoma vabalų rūšis - Šneiderio kirvabalio lerva. Jie taip pat įtraukti į Europos sąjungos buveinių direktyvos II priedą, bei saugomi Berno konvencijos. Šie vabzdžiai apsigyvena jau po džiūstančių pušų žieve ir sveikoms pušims grėsmės nekelia. Norint sudaryti sąlygas šiems vabzdžiams veisti reiktų palikti visas džiūstančias pušis.

Kirtimų mediena neišvežama – kraunamos nedidelių rąstų rietuvės, tokiu būdu neardant miško buveinės ekologinio ciklo, sukuriant buveines įvairiems vabzdžiams, smulkiems žvėreliams.

---

Kraštovaizdžio formavimas ir ekologinės būklės gerinimas Ignalinos miesto želdynų sistemos dalyje. Susisiekimo komunikacijų (8.1) ir kitos paskirties inžinerinių statinių (12.) statybos projektas teritorijoje prie Palaukinio ežero Ignalinoje (sk. kad. Nr. 4532/0008:297)

2021 m. gegužės 1 dieną vykdyti ornitologiniai tyrimai projektuojamoje teritorijoje atskleidė čia gyvenančias 25 vandens ir sausumos paukščių rūšis. Teritorijos prieigose stebėta kovų kolonija. Gausinamas krūmų kiekis, paskirstyti pėsčiųjų srantai sudaro geras sąlygas smulkiesiems giesmininkams perėti. Jų kiekį taip pat pagausintų įvairių inkilų įrengimas uoksiniams paukščiams. Ežero pakrantėje galima iškelti inkilų klykuolei, didžiajam dančiasnapiui. Specialiuose inkiluose apsigyvena ir šikšnosparniai.

Projektuojamos dirbtinės salos ežero pakrantėje, siekiant sukurti palankesnes sąlygas vandens paukščių populiacijai klestėti, prisidėti prie Lietuvoje nykstančių augalų rūšių išsaugojimo. Šios salos tai Europoje naudojamas mokslininkų sukurtas inžinerinis sprendimas norint pagerinti vandens telkinių vandens kokybę, sukurti papildomų buveinių florai ir ornitofaunai urbanizuotose vietovėse. Daugiametė mokslinių tyrimų praktika rodo, kad tinkamai parinkus dirbtinės salos augalus galima ženkliai sumažinti vandens užterštumą maistinėmis, cheminėmis medžiagomis, bakterijomis, kurių gausėjimą sukelia antropogeniniai veiksniai. Pagerinus vandens kokybę, balansuojama ir ekologinė vandens telkinio pusiausvyra – gausėja būdingų tai vietai žuvų populiacija, įsikuria vandens ir pakrančių paukščiai, vabzdžiai. Šios salos taip pat veikia kaip edukacinė priemonė vietos bendruomenei ar lankytojams – sudaroma galimybė stebėti paukščius, susipažinti su ekologinės pusiausvyros svarba. Dėl dirbtinėje saloje augančių augalų valomas vandens telkinio vanduo skaidrėja, maudynių sezono metu gali būti mažinama bakteriologinė tarša.

Dirbtinės salos konstruojamos atsižvelgiant į konkretaus vandens telkinio savybes: vandens druskingumą, pH, galimus potvynius, užterštumo lygį, taip pat vietos klimatą. Pagal šiuos aspektus parenkami ir dirbtinėje saloje sodinami augalai. Siekiant sumažinti vandens užterštumą sodinami *Carex acutiformis* (Pelkinė viksva), *Typha* (Švendras), *Iris pseudacorus* (Geltonasis vilkdalgis), *Juncus sp.* (Vikšriai), *Sagittaria* (Papliauška), *Phragmites australis* (Paprastoji nendrė). Norint išsaugoti nykstančias augalų rūšis, sodinama *Iris pseudacorus* (Geltonasis vilkdalgis), *Aster tripolium* (Trispalvis astras) ir kiti. Galutinis augalų sortimentas dirbtinių salų apsodinimui parenkamas dirbant su Lietuvoje patirtį turinčių mokslininkų komanda. Siekiant užtikrinti dirbtinių salų veikimo efektyvumą, labai svarbu, kad jas pritaikytų ir konstruotų patyrę specialistai (projekto rengimo metu, konsultavo Klaipėdos universiteto mokslininkų komanda).

## 9. Planuojami techniniai sprendiniai

- Paruošiamieji darbai
- Esamų želdinių tvarkymas
- Naujų takų trasos ir aikštelių nužymėjimas
- Sankasos įrengimas, aukščių planavimo sprendiniai
- Takų dangos su pasluoksniais įrengimas
- Naujų želdinių sodinimas
- Mažosios architektūros – įtaisinių (suolų, šiukšlių dėžių ir kt.) montavimas.

### 9.1 Paruošiamieji darbai

- Pradėti statybos darbus Rangovas gali tik turint šiuos dokumentus:
- Statybietės perdavimo ir priėmimo aktą;
- Parengtą ir patvirtintą statinio projektą;
- Statybos darbų žurnalą;
- Leidimą riboti eismą (jei būtina).

Rangovas gali pradėti statybos darbus, kai statinio projektui pritarė techninis prižiūrėtojas spaudu „Pritariu statyti“. Rangovo projekto rengėjas privalo organizuoti statinio projekto vykdymo priežiūrą vadovaujantis STR 1.06.01:2016 „Statybos darbai. Statinio statybos priežiūra“.

---

Kraštovaizdžio formavimas ir ekologinės būklės gerinimas Ignalinos miesto želdynų sistemos dalyje. Susisiekimo komunikacijų (8.1) ir kitos paskirties inžinerinių statinių (12.) statybos projektas teritorijoje prie Palaukinio ežero Ignalinoje (sk. kad. Nr. 4532/0008:297)

Iki pagrindinių darbų pradžios būtina atlikti šiuos paruošiamuosius darbus:

- Statybvietyje įrengti laikinas buitines patalpas, laikinus reikiamus inžinerinius tinklus (Rangovas privalo gauti sąlygas laikiniems (statybos laikotarpiui) statiniams įrengti ir projektavimo sąlygų statybos laikotarpiui energijai, vandeniui teikti, ryšių paslaugoms tenkinti ir pan. jeigu tai reikalinga);

Įrengti laikiną mechanizmų ir statybinės technikos saugojimo aikštelę;

Atlikti teritorijos apstatymą ženklais (matomais ir tamsiu paros metu);

Vietose, kur yra augalinis gruntas, jį nuimti ir išsaugoti; vėliau šis gruntas turi būti panaudotas naujos vejų įrengimui arba esamos vejų atstatymui;

Užtikrinti vandens nuleidimą;

Atlikti geodezinį nužymėjimą;

Atlikti visus kitus paruošiamuosius darbus.

## 9.2 Takų ir dangų sprendiniai

Projektuojamų takų plotis ir dangos medžiagiškumas parinktas atsižvelgiant į būsimą naudojimo intensyvumą bei siekiant prisitaikyti prie natūralios aplinkos. Projektuojami 2,5 m pločio stabilizuotos dangos takai, sujungiantys projektuojamos teritorijos traukos centrus – apžvalgos, edukacinę aikštelę. Takai projektuojami su nišomis suolams ir šiukšliadėžėms. Antraeiliai esami praminti takai teritorijoje žvyruojami 10 cm storio sluoksniu ant esamos natūralios tako dangos išlyginant nelygumus, erozijos vietas.

## 9.3 Termomedienos panaudojimas

Teritorijos įrenginių medinės dalys (terasos, suolai, stendai) daromos iš kietmedžio ar spygliuočių termomedienos - itin didelį atsparumą drėgmei, saulės spinduliams, grybeliams, puveliams, bakterijoms turinčia mediena, kuri net veikiant patiems agresyviausiems atmosferos faktoriams tarnauja 15 – 20 m ir daugiau. Termomediena yra ilgaamžė alternatyva neapdorotai ar chemiškai impregnuotai medienai, bei medžio kompozitui, kurio sudėtyje yra gausu plastiko (apie 50 %) produktų. Termomediena lengvai perdirbama ir nepalieka taršos. Medienos apdirbimo metu suskaidoma hemiceliuliozė (cukraus dariniai), todėl medienoje nebelieka medžiagų, kuriomis maitinasi puvimą sukeliantys grybeliai. Medienos drėgmė sumažėja iki 4-6%, o susitraukusios medžio poros prastai sugeria vandenį, todėl žymiai pagerėja matmenų stabilumas. Pasišalina arba sudžiūna sakai, todėl medienos paviršius būna švarus ir besakis. Nelieta jokių kenksmingų medžiagų (pvz., formaldehido), todėl termomediena yra ekologiška ir saugi gamtai bei žmonių sveikatai. Sunaikinamos visos bakterijos, termomediena tampa sterilia.

Svarbus estetinis ir ekologinis argumentas, kad naudojamos medžiagos yra parenkamos artimos aplinkos medžiagoms. Pušyne naudojamos chemiškai neapdorotos spygliuočių (rekomenduojame dažniausiai naudojamą pušies) termomedieną. Tai veiktų ir kaip edukacinis elementas, kuris parodo miškų ūkio kelia, kad viena iš miškų teikiama nauda – kokybiški medienos gaminiai.

## 9.4 Esamų želdinių tvarkymas

Projektuojamoje teritorijoje saugomi esami geros būklės medžiai. Taikomos miškų priežiūrai būdingos priemonės - vykdomi sanitariniai kirtimai, šalinant visiškai išdžiūvusias pušis, vejovartas. Vykdomi konservatyvūs kraštovaizdžio formavimo kirtimai. Trimeriuojamas pomiškis įrengiamų aikštelių aplinkoje ir 2 m atstumu nuo pėsčiųjų takų. Detalesni sprendiniai pateikti Želdinių tvarkymo plane 2017-00-SPP-PP-BR.02 „Želdinių tvarkymo planas M 1:500“.

## 9.5 Projektuojamų želdinių sprendiniai

Kadangi teritorijoje yra gausu esamų želdinių o projekto tikslas išlaikyti natūralų aplinkos charakterį, projektuojama teritorija papildoma sodinamais krūmais tik keliose vietose, kur reikalingi papildomi želdiniai. Parinktos rūšys yra būdingos projektuojamos teritorijos apylinkėms, siekiant maksimaliai prisitaikyti prie

gamtinės aplinkos. Sodinamos baltosios meškytės (lot. *symphoricarpos albus*) grupės. Detalius sprendinius žiūrėti 2017-00-SPP-PP-BR.02 „Želdinių tvarkymo planas M 1:500“.

### 9.6 Aplinkos pritaikymas neįgaliesiems

Projektuojamos teritorijos infrastruktūra projektuojama taip, kad nesukeltų kliūčių negalią turintiems žmonėms. Pėsčiųjų takų plotis svyruoja nuo 2,5 iki 1,5 metrų. Takų dangų skersinis nuolydis 1 % (vietomis kintantis 1,5-2,5% ribose). Projektuojama danga – stabilizuoto grunto. Pėsčiųjų takai projektuojami tvirti, neklampūs, stabilūs, neslidūs sudrėkus, ant jo neturi kauptis lietaus vanduo. Bet kokie nelygumai, iškilumai ar įdubos dangos paviršiuje neturi viršyti 5 mm, matuojant vertikaliai nuo aukščiausio iki žemiausio tako paviršiaus taško.

Teritorijoje takų dangos ir gretimų dangų faktūros kontrastas padės orientuotis žmonėms su regos negalia. Vietose kur yra tik pėsčiųjų takai vedamieji paviršiai nėra projektuojami. Pėsčiųjų takai susijungia su esama pėsčiųjų takų infrastruktūra todėl šiose vietose parko takų pabaigoje nėra poreikio papildomiems įspėjamiesiems paviršiams. Tako sandūroje su Vasario 16-osios g. įrengiama 0,60 m pločio taktinė dėmesį atkreipianti struktūra, kuri nuo kliūtis atitraukiama 0,30 m., nes šioje vietoje nėra esamų įspėjamųjų paviršių. Netoliese prie Ignalinos sporto ir pramogų centro yra žmonių su negalia skirta parkavimo vietų. Atskirojo želdyno teritorijoje automobilių stovėjimo vietų nėra projektuojama.

Teritorijoje stengiamasi panaikinti visas kliūtis, nelygumus, kad žmonės su negalia galėtų joje laisvai judėti. Teritorijoje aukščių skirtumai sprendžiami išilginiu tako nuolydžiu iki 5%. Tokiu būdu erdvės prieinamos visiems ir sukuria sąlygas laisvai ir saugiai judėti. Teritorijoje įrengiami suolai poilsiui su nišomis. Tenkinant žmonių su negalia reikmes, projektiniai sprendiniai parinkti vadovaujantis STR 2.03.01:2019 „Statinių prieinamumas“.

### 9.7 Baigiamieji darbai

Atlikus visus statybos darbus sutvarkoma statybvieta, atstatomas pažeistas augalinis sluoksnis. Visos atliekos turi būti išvežtos į atitinkamas atliekų surinkimo ir utilizavimo vietas.

## 10. Statybos darbų organizavimas

Iki statybos pradžios turi būti parengta ir atitinkamai suderinta su valstybinėmis institucijomis ir trečiosiomis šalimis bei statytojo pritarta reikiamos apimties projektinė dokumentacija.

Būtina užtikrinti, kad su statybvieta teritorija besiribojančių sklypų savininkų interesai nebūtų pažeisti, t. y. nebūtų trikdomas autotransporto eismas (užtikrinti privažiavimus prie visų esamų, funkcionuojančių kaimyninių pastatų), neviršyti leistinų triukšmo bei vibracijos reikalavimų ir teritorijos dulkėtumo normų. Jeigu užtikrinti šių reikalavimų neįmanoma, gauti trečiųjų šalių sutikimus. Visos statybinės medžiagos yra planuojamos sandėliuoti tik projektuojamų statinių teritorijos ribose.

Statybos metu sklype esantys augalai yra saugomi, esant poreikiui numatomas jų apdengimas specialiais skydais. Atstatoma statybos darbų metu pažeista veja.

Pagal „Darboviečių įrengimo statybvietae nuostatų“ (toliau – Nuostatų), patvirtintų LR socialinės apsaugos ir darbo ministro ir LR aplinkos ministro 2008 m. sausio 15 d. įsakymą Nr. A1-22/D1-34 darbų vadovas negali pradėti statybvietae įrengimo darbų neįvykdęs Nuostatų 9 ir 13.2 p. reikalavimų.

Elektros tiekimas - statybos aprūpinimui elektros energija naudoti laikiną elektros įvadą nuo artimiausios elektros tiekimo vietos arba naudotis mobiliais generatoriais. Vandentiekis – vanduo atvežamas į statybvieta talpose. Geriamą vandenį darbuotojams tiekti vandens bakeliuose.

Statybvietėje reikia pastatyti statybinių atliekų konteinerį. Statybvietae turi būti rūšiuojamos susidarančios perdirbimui tinkamos atliekos ir pakartotiniam naudojimui tinkamos konstrukcijos (medžiagos). Atliekos turi būti saugomos taip, kad nedarytų neigiamo poveikio aplinkai ir žmonių sveikatai.

Nepavojingos statybinės atliekos gali būti saugomos statybvietae ne ilgiau kaip vienerius metus nuo jų susidarymo dienos, tačiau ne ilgiau kaip iki statybos darbų pabaigos. Pavojingos statybinės

---

Kraštovaizdžio formavimas ir ekologinės būklės gerinimas Ignalinos miesto želdynų sistemos dalyje. Susisiekimo komunikacijų (8.1) ir kitos paskirties inžinerinių statinių (12.) statybos projektas teritorijoje prie Palaukinio ežero Ignalinoje (sk. kad. Nr. 4532/0008:297)

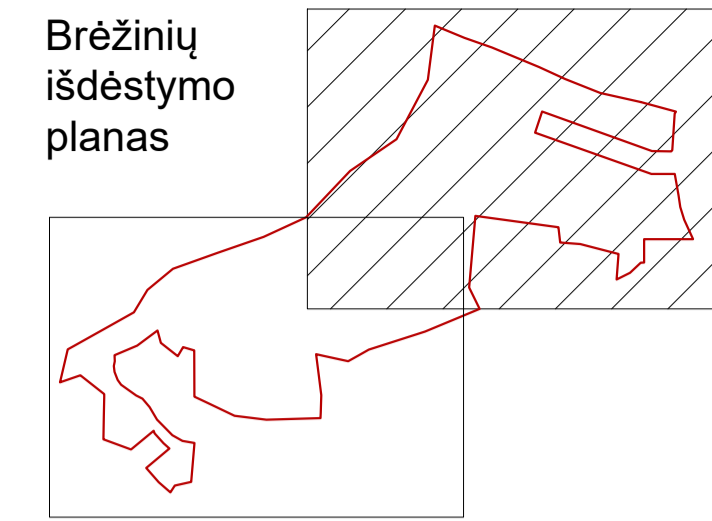
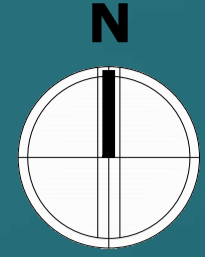
atliekos turi būti saugomos pagal Atliekų tvarkymo taisyklėse nustatytus reikalavimus ne ilgiau kaip 3 mėnesius nuo jų susidarymo, tačiau ne ilgiau kaip iki statybos darbų pabaigos taip, kad nekeltų pavojaus aplinkai ir žmonių sveikatai.

Statybines atliekas išveža ir utilizuoja įmonė, turinti atitinkamą leidimą bei licenciją. Su šia įmone sudaroma atitinkama sutartis.

#### **11. Trečiųjų asmenų interesai**

Statybos metu trečiųjų asmenų (kaimyninių teritorijų naudotojų) interesai, veiklos sąlygos nesuvaržomos – neribojama galimybė patekti į vietinės ir valstybinės reikšmės kelius ir neribojama galimybė naudotis inžineriniais tinklais. Išlaikomi normatyviniai atstumai iki gretimų sklypų ribos arba yra gretimų sklypų savininkų raštiški sutikimai. Projektuojami statiniai eksploatacijos metu nepadidins aplinkos taršos, triukšmo lygio, elektros tiekimo trikdymo.

Projektas atliktas vadovaujantis LR normatyviniais statybos, higienos ir priešgaisrinės saugos dokumentais ir nepažeidžia trečiųjų asmenų interesų.

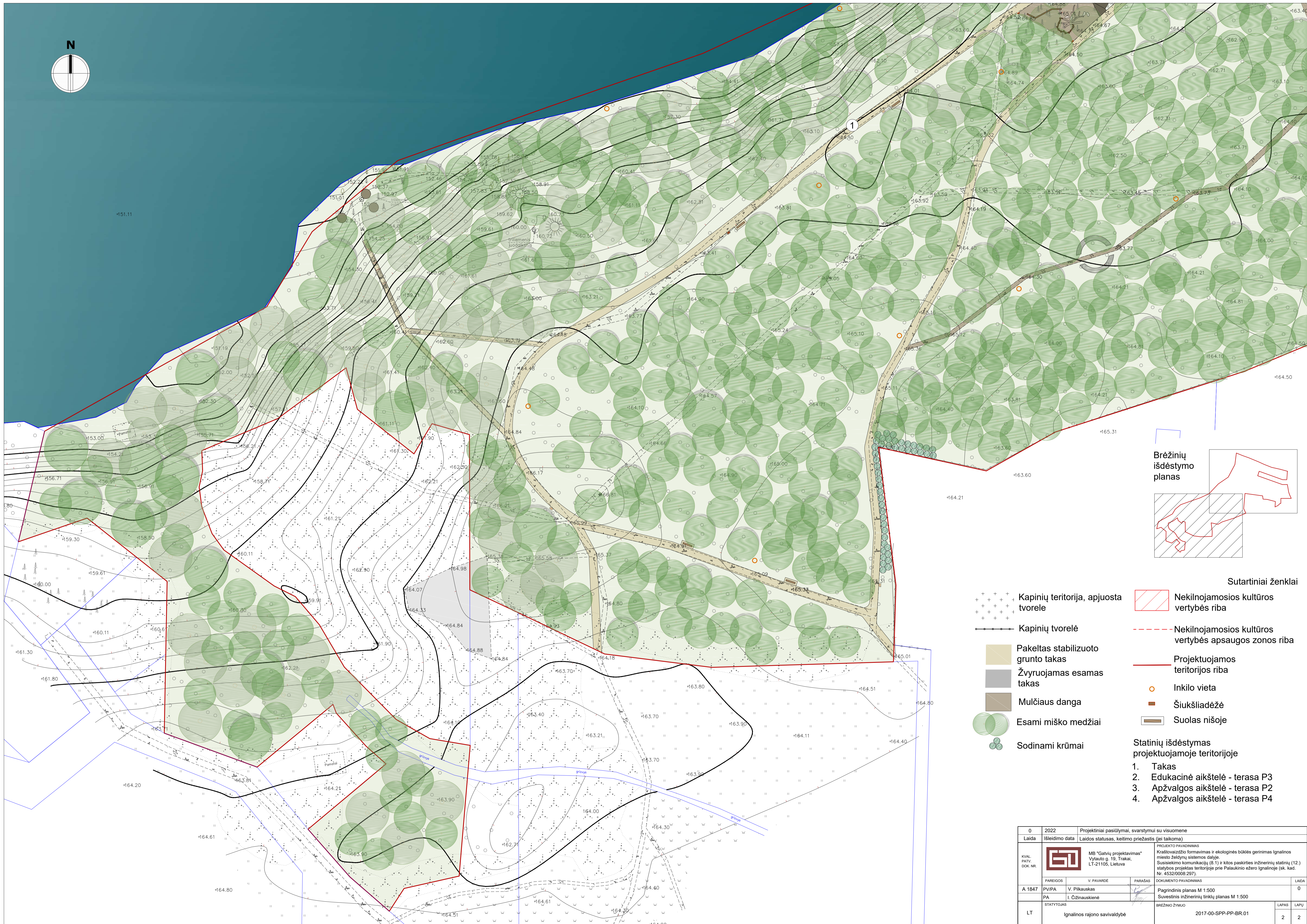
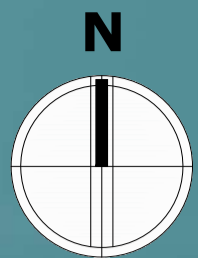


- Sutartiniai ženklai**
- Kapinių teritorija, apjuosta tvorele
  - Kapinių tvorelė
  - Pakeltas stabilizuoto grunto takas
  - Žvyruojamas esamas takas
  - Mulčiaus danga
  - Esami miško medžiai
  - Sodinami krūmai
  - Nekilnojamosios kultūros vertybės riba
  - Nekilnojamosios kultūros vertybės apsaugos zonos riba
  - Projektuojamos teritorijos riba
  - Inkilo vieta
  - Šiukšliadėžė
  - Suolas nišoje

- Statinių išdėstymas projektuojamoje teritorijoje**
1. Takas
  2. Edukacinė aikštelė - terasa P3
  3. Apžvalgos aikštelė - terasa P2
  4. Apžvalgos aikštelė - terasa P4

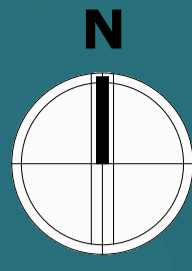


0	2022	Projektiniai pasiūlymai, svarstymai su visuomene	
Laida	Išleidimo data	Laidos statusas, keitimo priežastis (jei taikoma)	
KVAL. PATV. DOK. NR.		MB "Gatvių projektavimas" Vytauto g. 19, Trakai, LT-21105, Lietuva	PROJEKTO PAVADINIMAS Kraštovaizdžio formavimas ir ekologinės būklės gerinimas Ignalinos miesto želdynų sistemos dalyje. Susisiekimo komunikacijų (8-1) ir kitos paskirties inžinerinių statinių (12.) statybos projektas teritorijoje prie Palauknio ežero Ignalinoje (sk. kad. Nr. 4532/0008/297).
PARĖIGOS	V. PAVARDĖ	PARAŠAS	DOKUMENTO PAVADINIMAS
A 1847	PV/PA	V. Pilkauskas	Pagrindinis planas M 1:500 Suvestinis inžinerinių tinklų planas M 1:500
STATYTOJAS	I. Čižauskienė		
LT	Ignalinos rajono savivaldybė	BRĖŽINIO ŽYMUO	2017-00-SPP-PP-BR.01
		LAPAS	LAPŲ
		1	2

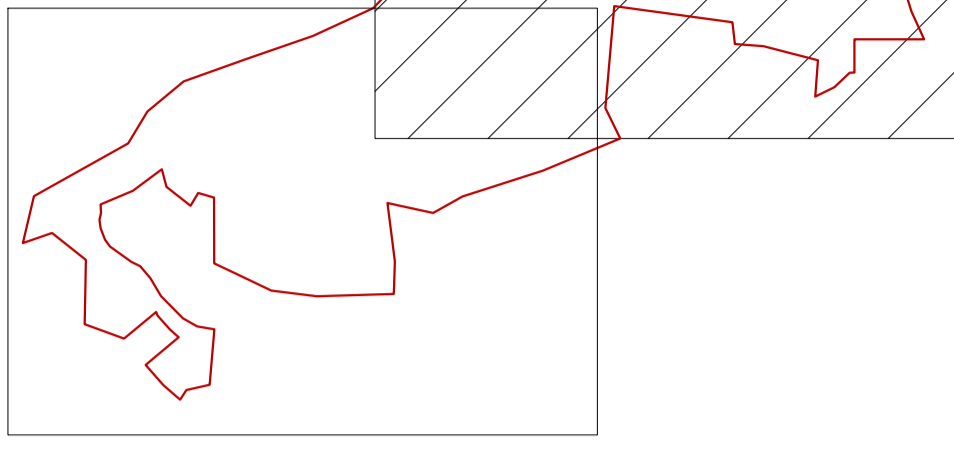


- Sutartiniai ženklai**
- Kapinių teritorija, apjuosta tvorele
  - Kapinių tvorelė
  - Pakeltas stabilizuoto grunto takas
  - Žvyruojamas esamas takas
  - Mulčiaus danga
  - Esami miško medžiai
  - Sodinami krūmai
  - Nekilnojamosios kultūros vertybės riba
  - Nekilnojamosios kultūros vertybės apsaugos zonos riba
  - Projektuojamos teritorijos riba
  - Inkilo vieta
  - Šiukšliadėžė
  - Suolas nišoje
- Statiųjų išdėstymas projektuojamoje teritorijoje**
1. Takas
  2. Edukacinė aikštelė - terasa P3
  3. Apžvalgos aikštelė - terasa P2
  4. Apžvalgos aikštelė - terasa P4

0	2022	Projektiniai pasiūlymai, svarstymai su visuomene	
Laida	Išleidimo data	Laidos statusas, keitimo priežastis (jei taikoma)	
KVAL. PATV. DOK. NR.		MB "Castvių projektavimas" Vytauto g. 19, Trakai, LT-21105, Lietuva	PROJEKTO PAVADINIMAS Kraštovaizdžio formavimas ir ekologinės būklės gerinimas Ignalinos miesto želdynų sistemose dalįje. Susisiekimo komunikacijų (8.1) ir kitos paskirties inžinerinių statinių (12.) statybos projektas teritorijoje prie Palaukio ežero Ignalinoje (sk. kad. Nr. 4532/0008.297).
PAREIGOS	V. PAVARDĖ	PARAŠAS	DOKUMENTO PAVADINIMAS
A 1847	PV/PA V. Plikauskas		Dokumentas
PA	I. Čižauskienė		DOKUMENTO PAVADINIMAS
STATYTOJAS	Ignalinos rajono savivaldybė		DOKUMENTO PAVADINIMAS
LT	Ignalinos rajono savivaldybė		2017-00-SPP-PP-BR.01
		LAPAS	LAPŲ
		2	2



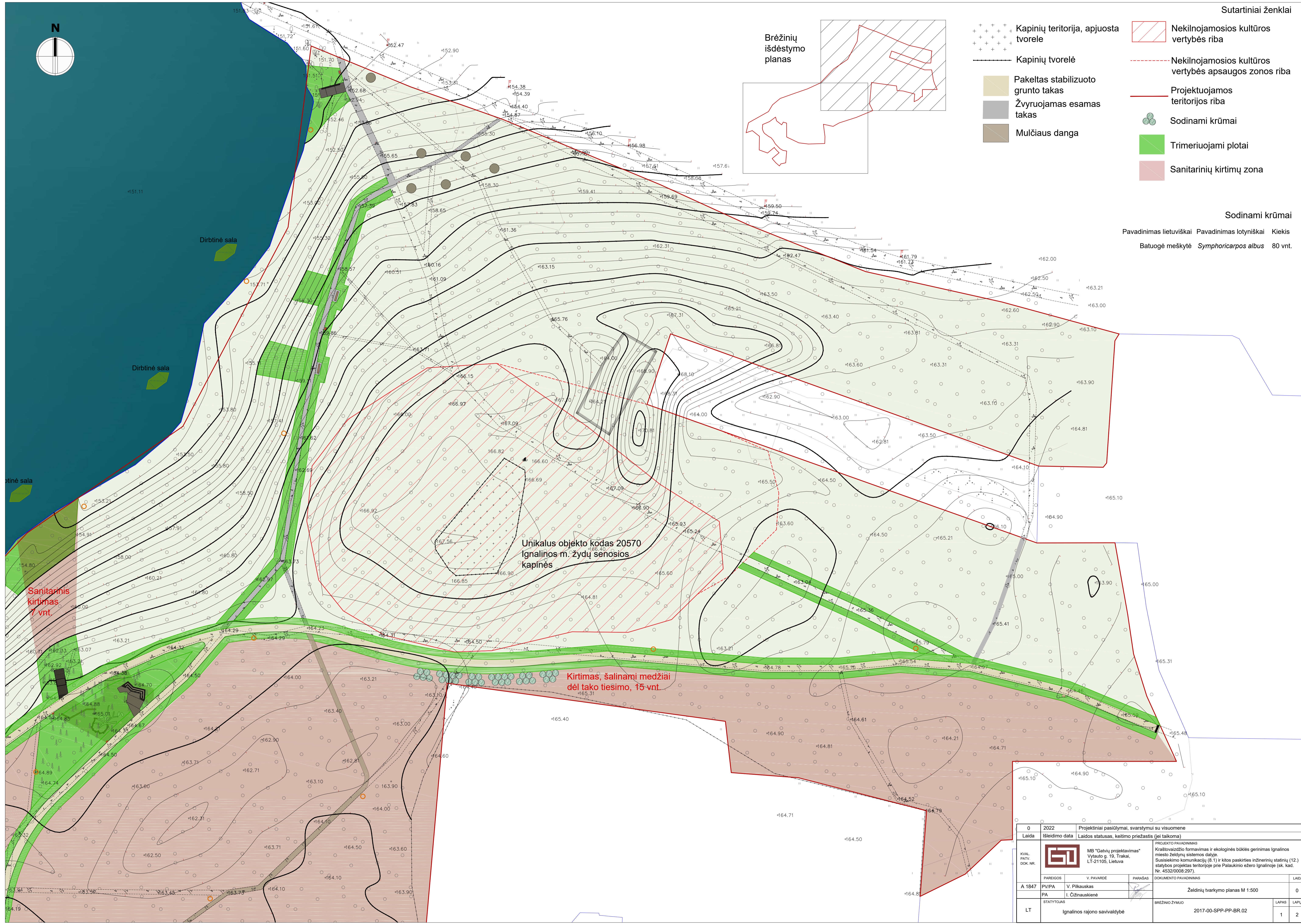
Brėžinių išdėstymo planas



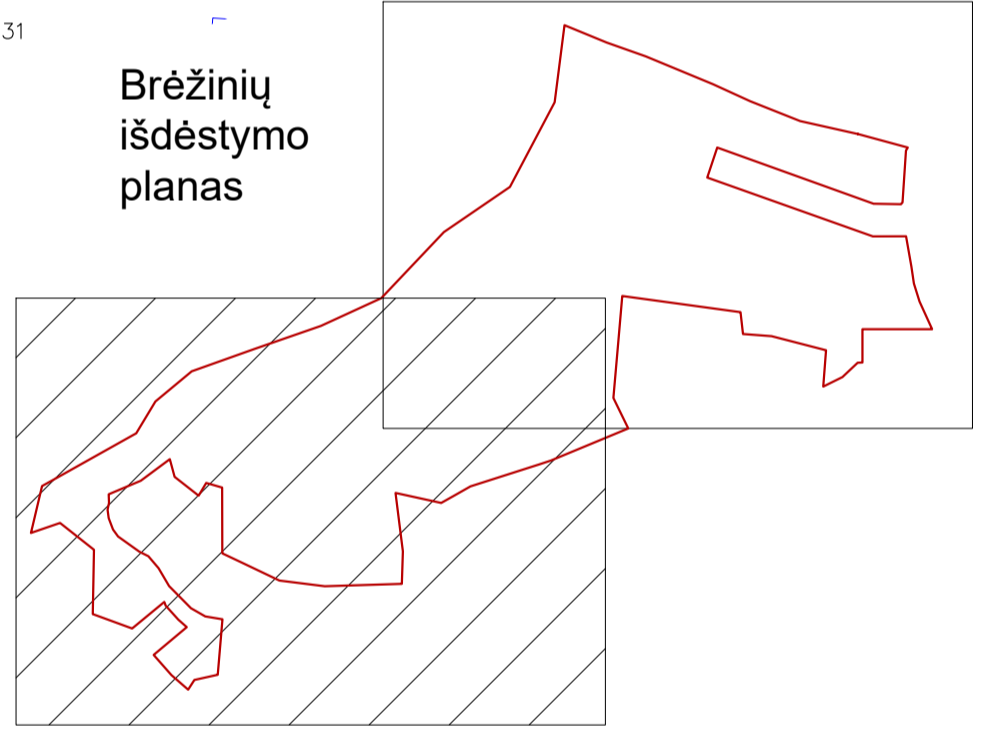
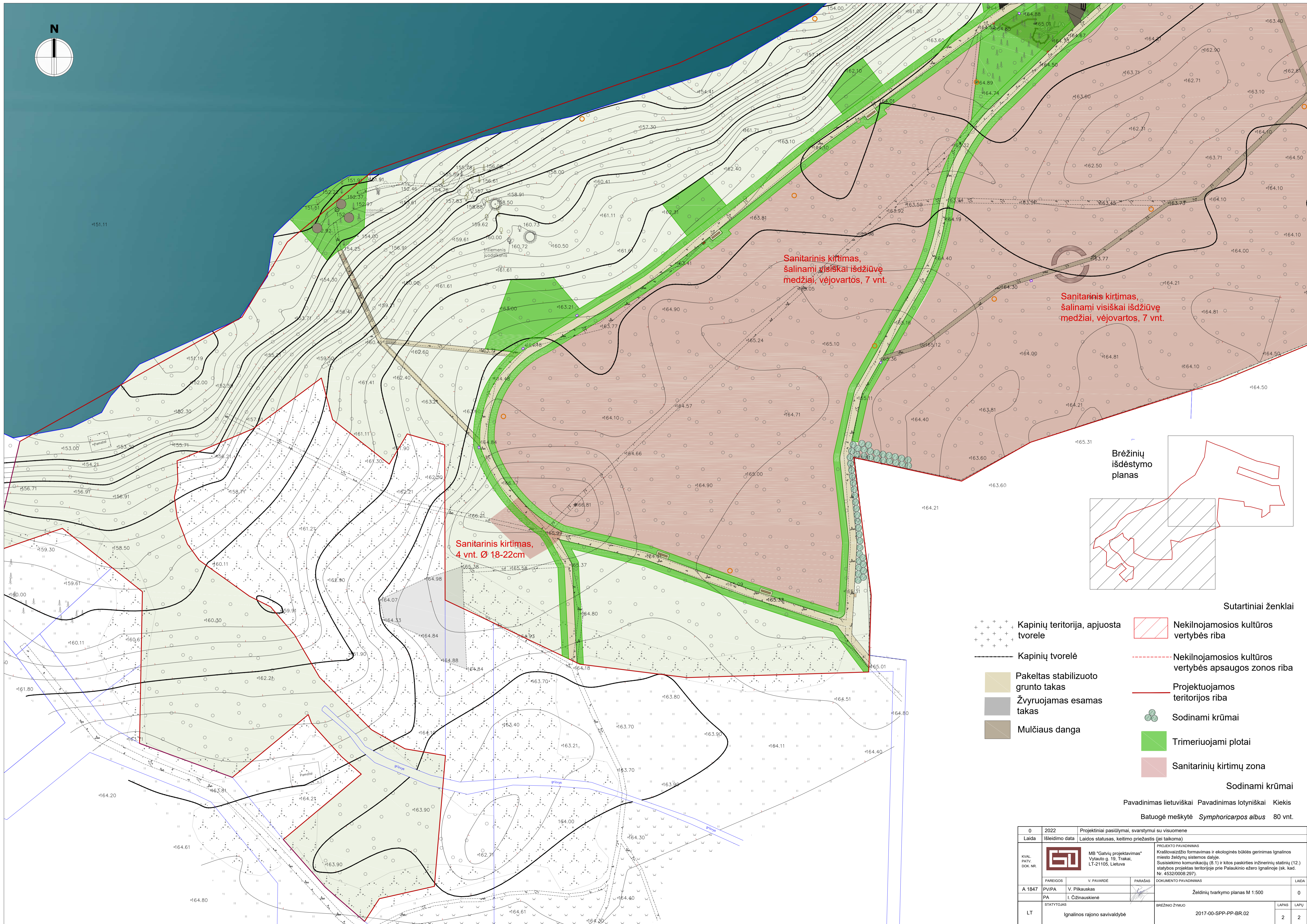
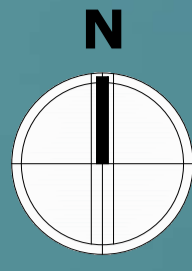
- Sutartiniai ženklai**
- Kapinių teritorija, apjuosta tvorele
  - Kapinių tvorelė
  - Pakeltas stabilizuoto grunto takas
  - Žvyruojamas esamas takas
  - Mulčiaus danga
  - Nekilnojamosios kultūros vertybės riba
  - Nekilnojamosios kultūros vertybės apsaugos zonos riba
  - Projektuojamos teritorijos riba
  - Sodinami krūmai
  - Trimeriuojami plotai
  - Sanitarinių kirtimų zona

**Sodinami krūmai**

Pavadinimas lietuviškai Pavadinimas lotyniškai Kiekis  
 Batuogė meškytė *Symphoricarpos albus* 80 vnt.



0	2022	Projektiniai pasiūlymai, svarstymui su visuomene
Laida	Išleidimo data	Laidos statusas, keitimo priežastis (jei taikoma)
KVAL. PATV. DOK. NR.		MB "Gatvių projektavimas" Vytauto g. 19, Trakai, LT-21105, Lietuva
PARĖGOS	V. PAVARDĖ	PARAŠAS
A 1847	PV/PA	V. Piliakauskas
STATYTOS	I. Čižauskienė	
LT	Ignalinos rajono savivaldybė	
PROJEKTO PAVADINIMAS		Kraštovaizdžio formavimas ir ekologinės būklės gerinimas Ignalinos miesto želdynų sistemos dalyje.
SUSISIEKIMO KOMUNIKACIJŲ (8.1) # KITOS PASKIRTIES INŽINERINIŲ STATINIŲ (12.) STATYBOS PROJEKTAS TERITORIJOJE Prie Palaukio ežero Ignalinoje (sk. kad. Nr. 4532/0008.297).		
DOKUMENTO PAVADINIMAS		Želdinių tvarkymo planas M 1:500
LAIDA		0
BREŽINIO ŽYMUO		2017-00-PPP-PP-BR.02
LAPAS	LAPŲ	1 2

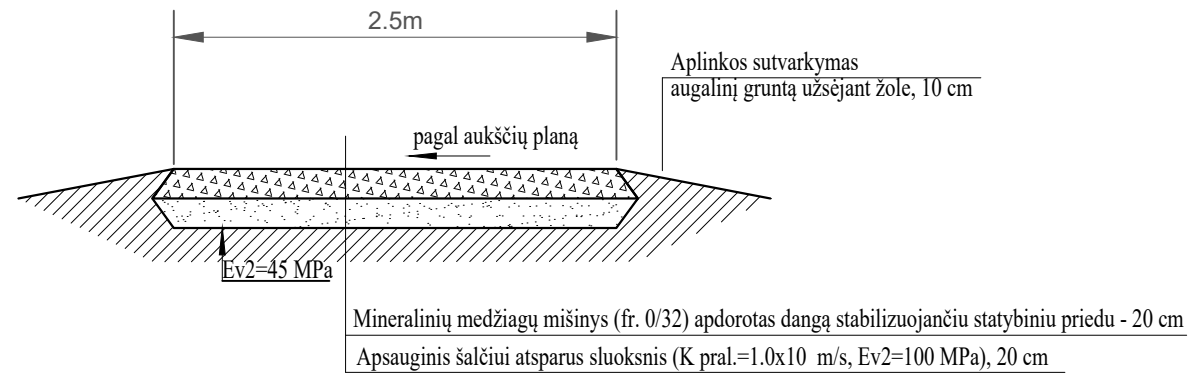


- Sutartiniai ženklai
- Kapinių teritorija, apjuosta tvorele
  - Kapinių tvorelė
  - Pakeltas stabilizuoto grunto takas
  - Žvyruojamas esamas takas
  - Mulčiaus danga
  - Nekilnojamosios kultūros vertybės riba
  - Nekilnojamosios kultūros vertybės apsaugos zonos riba
  - Projektuojamos teritorijos riba
  - Sodinami krūmai
  - Trimeriuojami plotai
  - Sanitarinių kirtimų zona

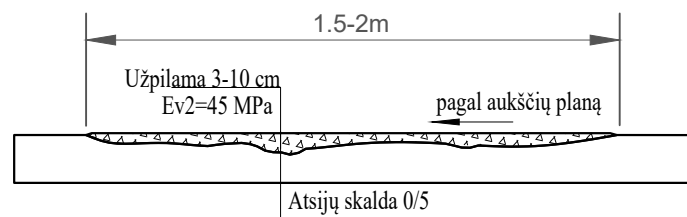
Sodinami krūmai  
 Pavadinimas lietuviškai Pavadinimas lotyniškai Kiekis  
 Batuogė meškytė *Symphoricarpos albus* 80 vnt.

0	2022	Projektiniai pasiūlymai, svarstymui su visuomene	
Laida	Išleidimo data	Laidos statusas, keitimo priežastis (jei taikoma)	
KVAL. PATV. DOK. NR.		MB "Gatvių projektavimas" Vytauto g. 19, Trakai, LT-21105, Lietuva	PROJEKTO PAVADINIMAS Kraštovaizdžio formavimas ir ekologinės būklės gerinimas Ignalinos miesto želdynų sistemose dalyje. Susisiekimo komunikacijų (8-1) ir kitos paskirties inžinerinių statinių (12.) statybos projekto teritorijoje prie Palaukio ežero Ignalinoje (sk. kad. Nr. 4532/0008.297).
PAREIGOS	V. PAVARDĖ	PARAŠAS	DOKUMENTO PAVADINIMAS
A 1847	PV/PA V. Pilkauskas		Želdynų tvarkymo planas M 1:500
STATYTOJAS	I. ČIŽIAUSKIENĖ		LAPAS LAPŲ
LT	Ignalinos rajono savivaldybė	BRĖŽINIO ŽYMŪD	2017-00-SPP-PP-BR.02
			2 2

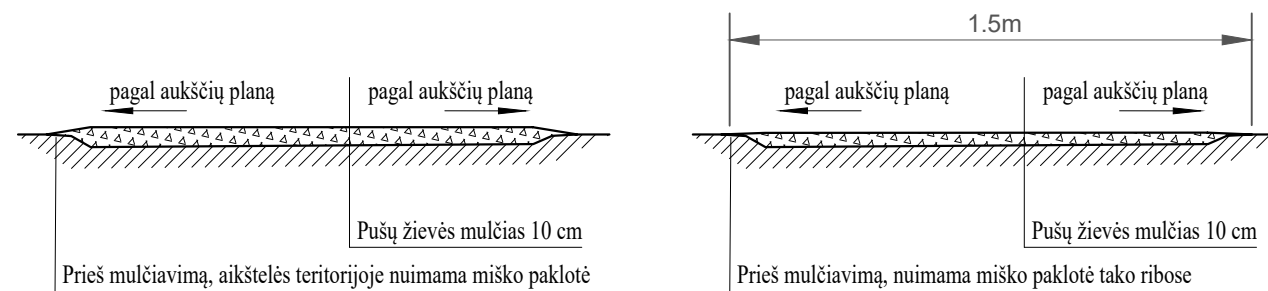
## STABILIZUOTO GRUNTO TAKAI - PJŪVIS A-A



## ŽVYRUOJAMI TAKAI - PJŪVIS B-B



## MULČIUOJAMA AIKŠTELĖ, TAKAS - PJŪVIS C-C

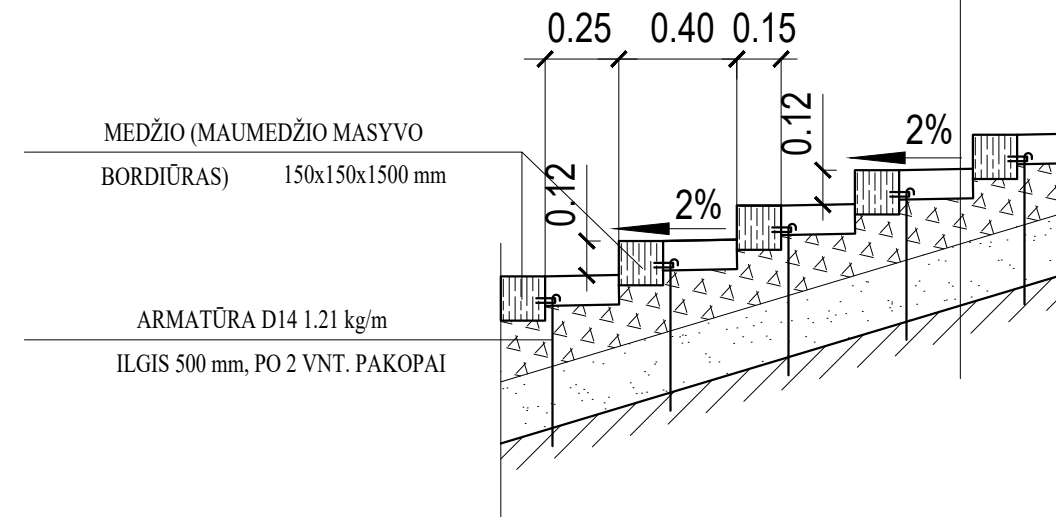



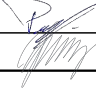
## LAIPTŲ DETALĖ

NESURIŠTŪJŲ MINERALINIŲ MEDŽIAGŲ MIŠINYS  
(APDOROTAS CEMENTU IR STATYBINIU PRIEDU) - 10 cm

APS. ŠALČIUI ATSPARUS SL. PRALAIMUMO  
VANDENIUI KOEFICIENTAS -  $k \geq 1,0 \times 10^{-6}$  - 10-25 cm

ESAMA SANKASA



0	2022	Projektiniai pasiūlymai, svarstymui su visuomene			
Laida	Išleidimo data	Laidos statusas, keitimo priežastis (jei taikoma)			
KVAL. PATV. DOK. NR.		MB "Gatvių projektavimas" Vytauto g. 19, Trakai, LT-21105, Lietuva		PROJEKTO PAVADINIMAS Kraštovaizdžio formavimas ir ekologinės būklės gerinimas Ignalinos miesto želdynų sistemos dalyje. Susisiekimo komunikacijų (8.1) ir kitos paskirties inžinerinių statinių (12.) statybos projektas teritorijoje prie Palaukinio ežero Ignalinoje (sk. kad. Nr. 4532/0008:297).	
		PAREIGOS	V. PAVARDĖ	PARAŠAS	DOKUMENTO PAVADINIMAS
A 1847	PV/PA	V. Pilkauskas		Skersiniai profiliai M 1:100	LAI DA
	PA	I. Čižinauskienė		0	
LT	STATYTOJAS	Ignalinos rajono savivaldybė	BRĖŽINIO ŽYMUO	2017-00-SPP-PP-BR.03	LAPAS
					LAPŲ
					1
					1